

Fuglalíf í fjarðarbotnum á Austfjörðum 1998

Inngangur

Sumarið 1998 fór í gang athugun á fuglalífi í fjarðarbotnum á útvöldum stöðum á Austurlandi á vegum Náttúrustofu Austurlands í Neskaupsstað. Farið var á svæðin og gerð úttekt á fuglum og þeir taldir.

Strandlengja Austurlands er löng og fjölbreytileg að útliti og lífríki og henni tilheyrir fuglalíf sem er misjafnlega mikið vitað um. Athuganir á fuglalífi sem er bundið við fjarðarbotna og leirur í þeim er einn liður í því að nálgast heilsteypta mynd af fuglalífi strandlengjunnar. Vottur af leirum eru í botnum voga og víka líkt og aðalleirur eru í botnum fjarða. Þessar leirur myndast þar sem straumar ferskvatns og sjávar mætast og þar sem sjór færir botnfall, grugg og ýmislegt í hlé strandar. Á svipaðan hátt myndast straumvatnseyrar í árósum.

Í upphafi þessa verks eru tekin fyrir til skoðunar fjögur athugunarsvæði sem öll eru nærri þéttbýli manna. Nauðsynlegt er þó að hafa önnur lík svæði til samanburðar þar sem byggð er strjál eða engin. Þau svæði sem valin voru til upphafsathugana á fuglalífi í fjarðarbotnum eru Norðfjörður, Eskifjörður, Reyðarfjörður og Seyðisfjörður. Þessi svæði eru nokkuð vel þekkt fyrir hvað fuglalíf varðar og liggja heimildir heimamanna og annara víða og hafa ýmsar athuganir verið settar fram í skýrslur. En upplýsingaöflun sú sem fram fór að þessu sinni lýtur að tegundum og fjölda einstaklinga sem nýta fjarðarbotnanna og leirurnar á þessum stöðum yfir sumarið. Ljóst var í upphafi verks að það fór heldur seint af stað á árinu þannig að vorið skilaði ekki nema vissum tegundum inn sem fara um svæðin á leið sinni til fjarlægari heimkynna. En engu að síður fengust upplýsingar um fugla svæðanna og nýtingu þeirra á þeim á ýmsum tímum.

Vert er að íhuga áframhaldandi skoðun og vakta þessa staði og einnig að taka inn fleiri staði. Ekki verður vitnað í athuganir annara af þessum svæðum til samanburðar.

Hér verða athuganirnar kynntar og þær skírðar að einhverju leiti, mest í töflu formi þar sem þær eru mest byggðar á talningum.

Upphaf og aðferðir

Eins og fyrr er getið fór verkið seint af stað og því líklegt að ekki allar tegundir fugla og mestur fjöldi einstaklinga komi ekki fram í fyrstu athugunum. Fyrsta athugunin var gerð 29.maí 1998 á einum af þeim fjórum stöðum sem til skoðunar voru, það er á Seyðisfirði. En farið var fyrst á hina staðina þrjá þann 6.júní. Markmiðið var að telja þá fugla og tegundir sem notfæra sér svæðin á einn eða annan hátt, skrásetja nýtingarþættina, bera saman stöðuna á flóði og fjöru og einnig að athuga hvað það hugsanlega væri helst sem veldur fuglunum ónæði, truflun eða hættu á umræddum svæðum. Einnig var reynt að leggja lauslegt mat á það hvort einhver samkeppni væri milli tegundanna sem nota svæðin.

Byrjað var á að telja alla fugla beinni talningu, það er allir fuglar voru skráðir sem sáust, og svo voru þeir staðsettir á mismunandi athugunarsvæðum þar sem svo bar undir (Reyðarfjörður og Eskifjörður). Þar sem athuganirnar byggðust að mestu á talningum á fuglum var ekki gerð sérstök athugun á varpi þeirra.

Við talningarnar var notast við sjónauka með 10x stækkun og fjarsjá með 10-30x stækkun.

Þar sem þetta verkefni er nýtt af nálinni á vegum Náttúrustofu Austurlands var nokkuð rennt blynt í sjóinn með að ákveða athugunardaga en staðirnir eru með þó nokkurri fjarlægð á milli og erfitt er að skoða þá alla samdægurs með góðu móti.

Byrjað var að þreifa sig áfram með verkið og hófst það eins og fyrr segir á Seyðisfirði í lok maí. Heppilegast er að geta tekið fyrir einn stað á einum degi og fara í nokkur skipti yfir sumarið á staðinn, t.d. byrja að vori (lok apríl, byrjun maí), næst um mánuði síðar (byrjun júní) og aftur mánuði síðar (byrjun júlí) og ef til vill gera eina vetrarathugun um áramót eða þegar komið er fram á útmánuði (febrúar, mars). Óvíst er hvort haustathugun sé nauðsynleg þar sem ýmsar upplýsingar benda til þess að um óverulegan fjölda fuglategunda er að ræða á þeim árstíma (sjá 7. og 8. töflu). Á vegum Náttúrufræðistofnunnar Íslands eru fuglar taldir á Reyðarfirði og Eskifirði um áramót (jóla-eða vetrarfuglatalningar).

Athuganir/Seyðisfjörður

Þann 29.maí 1998 var byrjað að kanna fuglalíf á leiru og fjöru við Seyðisfjarðarbæ sem markast af svæðinu frá ós Fjarðará, höfn, fjöru að austanverðu út að smábátagarði. Þetta svæði var skoðað á kvöldfjöru frá kl.21:30 til 22:30. Veður á athugunartíma var ágætt, hægviðri, skýjað og hiti um 7 gráður.

Samtals sáust 123 fuglar á athugunarsvæðinu á kvöldfjörinni sem tilheyrðu 12 fuglategundum (sjá 1.töflu). Fuglarnir nýttu svæðið á tvennan hátt, 97% þeirra voru við fæðuöflun og 3% nýttu sér það til hvíldar.

Tegund	Fjöldi	Nýting	Annað
Hettumáfur	17	Fæðuöflun	þ.a.9 gf.
Svartbakur	2	Hvöld	1 fo.& 1 gf.
Æður	10	Fæðuöflun	Allt karlf.
Stökkönd	3	"	"
Stelkur	19	"	
Hrossagaukur	3	"	
Sendlingur	55	"	Einn hópur
Kría	1	"	
Silfurmáfur	2	"	
Tjaldur	2	"	Par
Lóupræll	7	"	Stakir
Straumönd	2	Hvöld	Par
12	123		

1.tafla. Fuglar á kvöldfjöru við Seyðisfjarðarbæ 29.05.1998. Ath.fo.=fullorðinn,gf.=geldfugl.

Af þeim ættflokkum fugla sem voru til staðar á athugunarsvæðinu voru vaðfuglar flestir, næst flestir voru máfar, svo andfuglar og þernur fæstar. Þar sem flestir fuglanna öfluðu sér fæðu á svæðinu er það vafalítið mikilvægt fyrir þá. Athygli vakti að engir umferðarfuglar eða spörfuglar sáust á svæðinu.

Aftur var farið og kíkt á sama svæði á Seyðisfirði þann 11.júní og aftur á kvöld-fjöru frá kl.18:00 til 19:00. Veður var þokkalegt til athugunar á fuglalífi líkt og í fyrra skiptið; logn, skýjað og hiti á bilinu 4 til 6 gráður. Um kl.22:30 var farið að flæða að leiru.

Í þetta sinn sáust bæði færri fuglar og tegundir á svæðinu, 116 fuglar tilheyrðu 10 tegundum. Nýting þeirra á svæðinu nú var nokkuð frábrugðin fyrri nýtingu (sjá 2.töflu). Um 87% fuglanna var við fæðuleit, 11% þeirra hvíldust og 2% flugu um svæðið.

Tegund	Fjöldi	Nýting	Annað
Maríuerla	1	Fæðuöflun	
Stökkönd	9	"	Þ.a.8 karlf.
Silfurmáfur	25	Fæðuö.=12/hvöld=13	Þ.a.5 gf.
Rita	52	Fæðuöflun	
Hettumáfur	5	"	2 fo. & 3 gf.
Æður	8	"	Þ.a.3 karlf.
Tildra	6	"	
Kría	2	Flug	
Straumönd	3	Fæðuöflun	Par & 1 karlf.
Stelkur	5	"	
10	116		

2.tafla. Fuglar á kvöldfjöru við Seyðisfjarðarbæ 11.06.1998. Ath. fo.=fullorðinn, gf.=geldfugl.

Í þetta seinna skipti sem svæðið var skoðað sáust umferðarfuglar og spörfugl sem ekki sáust fyrr. Aftur kemur það greinilega í ljós að fuglarnir nota

svæðið mest til fæðuöflunar. Hlutfall fugla svæðisins hafði breyst og bar að þessu sinni mest á máfum, lítil breyting var á andfuglafjölda en vaðfuglum hafði fækkað verulega frá fyrri athugun.

Seyðisfjörður, samantekt

Svæðið á Seyðisfirði var skoðað í tvö skipti á kvöldfjörü, athugun vantar á nýtingu fuglanna á morgunfjörü og á flóði. Veður báða dagana var fínt og hafði ekki neikvæð áhrif á talningu á fuglum, en veðurfar getur haft áhrif á atferli og dreifingu fugla. Samtals sáust 15 tegundir fugla á svæðinu á Seyðisfirði. Af þessum tegundum sáust 7 þeirra í bæði skiptin (sjá 1. og 2.töflu).

Tegundir: (ath./ þar sem algengi tegunda er getið er það samkvæmt mati á athugunartímum, þarf ekki að vera einhlítt fyrir staðina).

Hettumáfur (*Larus ridibundus*); mikill munur á fjölda einstaklinga milli athugana, getur stafað af nálægu varpi?

Svarbakur (*Larus marinus*); aðeins tveir fuglar sáust.

Silfurháfur (*Larus argentatus*); mikill munur á fjölda fugla milli athugana.

Rita (*Rissa tridactyla*); 52 fuglar sáust.

Kría (*Sterna paradisaea*); einn fugl sást í fyrra skiptið og tveir í það síðara, e.t.v. þar í varpi á svæðinu í hólma?

Æður (*Somateria mollissima*); 14 fuglar sáust í athugunum.

Stökkönd (*Anas platyrhynchos*); nokkur munur á fjölda fugla milli athugana sem getur stafað af varpi?

Straumönd (*Histrionicus histrionicus*); aðeins þrír fuglar sáust á svæðinu.

Stelkur (*Tringa totanus*); mikill munur á fjölda fugla milli athugana.

Hrossagaukur (*Gallinago gallinago*); aðeins þrír fuglar sáust.

Sendlingur (*Calidris maritima*); allmargir fuglar sáust í einum hópi.

Tjaldur (*Haematopus ostralegus*); aðeins tveir fuglar sáust, e.t.v. þar?

Lóuþræll (*Calidris alpina*); sjö stakir fuglar voru á svæðinu.

Tildra (*Arenaria interpres*); tegundin sást í seinna skiptið og voru þar 6 fuglar í fæðuleit.

Maríuerla (*Motacilla alba*); aðeins einn fugl sást á svæðinu.

Fuglarnir á athugunarsvæðinu á Seyðisfirði tilheyra 5 ættflokkum fugla, það er máfum tilheyra 4 tegundir, andfuglum 3 tegundir, vaðfuglum 6 tegundir, þernum 1 tegund og spörfuglum 1 tegund. Hlutfall ættflokka er að sjá í 3.töflu. Not fuglanna á svæðinu er að mestu leiti til fæðuöflunar á athugunartíma.

Ættflokkur	Hlutfall 29.05."98	Hlutfall 11.06."98
Máfar	17%	71%
Andfuglar	12%	17%
Vaðfuglar	70%	9%
Þernur	1%	2%
Spörfuglar	0%	1%

3.tafla. Ættflokkar fugla og hlutfall þeirra á svæðinu við Seyðisfjarðarbæ.

Athuganir/Reyðarfjörður

Athugunarsvæði á Reyðarfirði var kannað í eitt skipti þann 6.júní 1998. Veður á athugunardag var ágætt, vindur stóð inn fjörðinn, kaldi, skýjað og hiti um 7 gráður. Fjara var á athugunartíma frá kl.10:30 til 11:00 og kl.17:30 til 18:00. Athugunarsvæðinu var skipt í þrennt, það er; höfn, Sléttunes og leiru. Fjaran í austanverðum fjarðarbotni var ekki skoðuð.

Á svæðinu við höfnina voru 10 fýlar og 4 æðarfuglar við fæðuöflun að morgni. Á Sléttunesi við fjöru austan leiru voru á sama tíma 13 grágæsir í hvíld og við fæðuöflun og 120 silfurmafur hvíldust í fjöru. Það sama gerðu 2 ritur á staurum. Tveir kjóar herjuðu á kríu með æti. Tvær stökkendur af sitt hvoru kyni voru þarna við fæðuöflun og 30 kríur gerðu slíkt hið sama, líklega með varp á svæðinu. Um 15 stelkar voru í fjörunni við fæðuöflun og 11 æðarblikar og 1 kolla voru við sömu iðju og hvíldust líka.

Á og við leiruna í vestanverðum fjörubotni voru 10 stelkar við fæðuöflun á morgunfjöru en voru helmingi færri við það sama á síðdegisfjöru. Á morgunleirunni voru 4 tjaldar við fæðuöflun og einnig 7 lóuprælar, á síðdegisfjöru voru engir tjaldar og aðeins 2 lóuprælar. Á morgunfjöru á leiru voru 5 stökkendur þar af 4 karlfuglar og 1 kvennfugl við fæðuöflun en síðdegis voru þar 3 karlfuglar, og 2 straumandarkarlar ásamt einni kerlingu voru þar á morgunfjöru en létu ekki sjá sig síðdegis. Að morgni voru 13 hettumáfar í fæðuleit á leirunni en voru 7 að gera það sama síðdegis. Við morgunleiru voru 22 kríur við fæðuöflun og með varp í grennd en síðdegis sáu aðeins 3 við fæðuöflun á sama svæði. Silfurmafarnir 7 það er 5 fullorðnir og 2 geldfuglar voru við fæðuöflun og hvíld við morgunleiruna en aðeins 2 fullorðnir á síðdegisleiru. Á morgunleiru voru 5 æðarblikar og 2 æðarkollur við fæðuöflun og hvíld en á síðdegisleiru gerðu slíkt hið sama 4 blikar og 1 kolla.

Athugunarsvæðið í Reyðarfirði virðist við fyrstu skoðun vera flestum fuglum þar mikilvægt fæðusvæði, en athuga þarf notkun þeirra á svæðinu á flóði.

Tegund	Höfn	Sléttunes	Leira
Fýll	10		
Æður	4	12	7
Grágæs		13	
Silfurmafur		120	7
Rita		2	
Kjóí		2	
Stökkönd		2	5
Kría		30	22
Stelkur		15	10
Tjaldur			4
Lóupræll			7
Straumönd			3
Hettumáfur			13
13	14	196	78

4.tafla. Fuglar á þrískiptu athugunarsvæði í Reyðarfirði 6.06.1998.

Reyðarfjörður, samantekt

Samtals sáust 13 fuglategundir á athugunartímabilinu og eru þær allar hefðbundnar fyrir svona svæði. Engar tegundir umferðarfugla voru á svæðinu eins og t.d. tildrur, sanderlur eða rauðbrystingar og engir sáust þarna spörfuglar.

Tegundir: (ath./ þar sem algengi tegunda er getið er það samkvæmt mati á athugunartímum, þarf ekki að vera einhlítt fyrir staðina).

Fýll (*Fulmarus glacialis*): aðeins sáust 10 fuglar á svæðinu við höfnina.

Æður (*Somateria mollissima*): mest voru fuglarnir á Sléttunesi og við leiru og nokkrir í höfninni.

Grágæs (*Anser anser*): alls voru 13 fuglar á Sléttunesi.

Silfurmáfur (*Larus argentatus*): mest var af fuglum við Séttunesið og fáeinir fuglar í leiru.

Rita (*Rissa tridactyla*): aðeins tveir fuglar sáust og voru þeir við Sléttunesið.

Kjóí (*Stercorarius parasiticus*): tveir fuglar voru við Sléttunesið.

Stökkönd (*Anas platyrhynchos*): alls sáust 7 fuglar og voru 5 þeirra við leiru.

Kría (*Sterna paradisaea*): þeir fuglar sem sáust voru álíka mikið við Sléttunes og leiru.

Stelkur (*Tringa totanus*): álíka mikið af fuglum voru við Sléttunes og leiru.

Tjaldur (*Haematopus ostralegus*): fuglarnir voru í leirunni.

Lóupræll (*Calidris alpina*): alls voru 7 fuglar í leirunni.

Straumönd (*Histrionicus histrionicus*): aðeins þrír fuglar voru við leiru.

Hettumáfur (*Larus ridibundus*): allir fuglarnir voru í og við leiruna.

Þær 13 fuglategundir sem sáust á svæðinu í Reyðarfirði greindust í 5 ættflokkum sem skiptast eftirfarandi; máfar 4 tegundir, andfuglar 4 tegundir, þernur 1 tegund, vaðfuglar 3 tegundir og fýlingar 1 tegund. Hlutfall ættflokkanum á svæðinu sést í 5. töflu. Að mestu leiti nýta fuglarnir svæðin til hvíldar og fæðuöflunar.

Ættflokkur	Hlutfall 6.06."98
Máfar	50%
Andfuglar	16%
Þernur	18%
Vaðfuglar	13%
Fýlingar	3%

5.tafla. Ættflokkaskipting og hlutfall í Reyðarfirði 6.06.1998.

Í fjölda voru máfar um helmingur þeirra fugla sem sáust og voru einnig mest áberandi, kríur voru einnig nokkuð margar. Andfuglar og vaðfuglar voru nokkuð áberandi og fýlingar voru hlutfallslega fæstir.

Ekki varð vart við óæskilega truflun fyrir fuglana á svæðinu á athugunartíma þó talsverð umferð ökutækja, gangandi fólks og útreiðarmanna væri um svæðið.

Athuganir/Eskifjörður

Farið var í tvö skipti til Eskifjarðar og svæðið skoðað þar á morgun- og kvöldfjöru báða dagana og einnig gerð athugun á flæðitíma. Byrjað var að skoða þann 6.júní og í síðara skiptið var farið 8.ágúst. Úttektirnar voru að mestu byggðar á talningum og dreifingu fuglana eftir svæðum. Eskifjarðarbotni var skipt í nokkur athugunarsvæði, það er vík við Bleiksárós, svæði við fjöru utan og austan brúar yfir Eskifjarðará, leiru innan brúar yfir Eskifjarðará, vík við fiskverkssmiðjur, hlutlaust svæði um fjörðinn innanverðan, og svæði við höfnina og smábátabyggju.

Veðurskilyrði fyrri daginn voru ágæt, vindur stóð inn fjörðinn, hálfskýjað og hiti á bilinu 6 til 8 gráður. Seinni daginn var veður gott, logn, léttskýjað og hiti um 13 gráður. Morgunfjaran stóð yfir frá kl.8:30 til 11:00 á athugunartíma og síðdegisfjaran var frá kl.17:30.

Tegund	vík v/Bleiksá	utan brúar	verkssm.	Hlutlaus.	Höfn	Leir a	Samt.
Silfurm.	52		43		4	49	148
Sílam.	3						3
Svartb.	7			2	9	48	66
Hettum.	2					13	15
Straumö	5					4	7
Æður	2	19	2			19	42
Stökkö.						7	7
Grágæs						6	6
Kría						12	12
Fýll				72	66		138
Stelkur	2					8	10
Sendlin g						1	1
Lóupræl						12	12
Sandlóa						6	6
Sanderl						41	41
Heiðlóa						6	6
Maríuer		2					2
17 teg.	73	21	45	74	79	232	522
Hlutfall	14	4	9	14	15	44	

6.tafla. Talning fugla á Eskifirði 6.06.1998, dreifing þeirra og hlutfall eftir svæðum. Ath. fjöldi straumanda breyttist vegna tveggja karlfugla sem fluttu sig milli svæða.

Silfurmáfar það er 14 fullorðnir og 38 geldfuglar sem voru við vík við Bleiksá hvíldust, það gerðu einnig 3 geldfugls sílamáfar og 7 geldfugls svartbakar, en hettumáfarnir 2, stelkarnir 2, straumendurnar það er 4 karlfuglar og 1 kvennfugl og 2 æðarfuglar það er 1 bliki og 1 kolla voru öll við fæðuleit. Æðarfuglarnir 19 sem voru

á svæðinu utan við brú yfir Eskifjarðará ýmist hvíldust í fjörunni eða voru á sundi við hana, þetta voru 13 fullorðnir blikar, 3 geldfuglsblikar og 3 fullorðnar kollur, þarna við brúna voru einnig 2 maríuerlur á sveimi og líklega verpandi. Við höfnina voru 66 fýlar ýmist á sundi við fæðuöflun og á flugi, 9 geldfugls svartbakar og 4 geldfugls silfurmafur hvíldust á grjóttgarði við smábátabryggju. Við víkina við fiskverkssmiðjur hvíldust 43 silfurmafur það er 9 fullorðnir og 34 geldfuglar, þar var einnig eitt æðarpur á sundi við fæðuleit. Á hlutlausu sjávarsvæðinu austur af höfninni voru 72 fýlar á flögri og sundi við fæðuleit og 2 geldfugls svartbakar hvíldust á sundi. Á og við leiruna voru 14 fullorðnir æðarblikar og 5 fullorðnar æðarkollur sem voru bæði í hvíld og á sundi, 8 stelkar voru þar við fæðuöflun og einnig 1 sendlingur, það sama gerðu tvö straumandarpör og 12 lóuprælar, 48 svartbakar það er 10 fullorðnir og 38 geldfuglar hvíldust þar og það sama gerðu 49 silfurmafur það er 10 fullorðnir og 39 geldfuglar, tvö grágæsarpör bitu gras þar í hólma og 13 hettumáfur það er 8 fullorðnir og 5 geldfuglar voru í hvíld og við fæðuleit, 6 varplegar sandlóur öfluðu sér fæðu á leirunni og slíkt hið sama gerðu 41 sanderla, 7 fullorðnir stökkandarsteggir voru þarna við hvíld og fæðuleit og 12 varplegar kríur flögruðu um í fæðuleit og nokkrar hvíldust. Á leirusvæðinu síðdegis á fjöru sama athugunardag hvíldust 6 fullorðnir silfurmafur, 5 grágæsarpör og stakur fugl bitu gras í hólum og 6 fullorðnir stökkandarsteggir og eitt stökkandarpar hvíldust og voru einnig við fæðuöflun á sama tíma, 6 heiðlóur birtust þar og öfluðu sér fæðu og snyrtu. Lítið var hægt að staðsetja aðra fugla á síðdegisfjörunni vegna þess hvað mikið röt var á þeim.

Þeir fuglar sem nýttu sér leiruna á athugunartímum það er á fjöru, færðu sig innar og til hliðar við leiruna og Eskifjarðará þegar flæddi að.

Á síðdegisfjörunni fóru fjórir menn gangandi mjög nærri leirunni og ollu einhverri fælingu fugla af henni, tveir af þessum mönnum fóru um með veiðistöng en hinir gengu um svæðið. Umferð bíla virtist ekki valda mikilli truflun. Ónáði af völdum þessara athugana var óveruleg.

Þann 8.ágúst var farið og aftur kíkt á fugla á Eskifirði og byrjað að skoða þá á flæðitíma milli kl. 16:00 og 17:30 og aftur sama dag á fjöru milli kl.18:00 og 19:00. Að þessu sinni var lögð áhersla á að skoða leirusvæðið og lítilla þar í grennd.

Tegund	Leira	vík v/fiskv.	Höfn	Samtals
Grágæs	4			4
Svartbakur	7		19	26
Silfurmafur	210	147		357
Hettumáfur	44			44
Hrafn	2			2
Stelkur	7			7
Urtönd	7			7
Stökkönd	2			2
Æður	4			4
Fýll		28	34	62
10 teg.	287	175	53	515

7.tafla. Fuglar á Eskifirði 8.08.1998 á flóðtíma.

Grágæsir, stelkar, helmingur hettumáfa, urtendur og æðarfuglar voru allir við fæðuöflun á athugunartíma á flóði. Svartbakar, silfur máfar og helmingur hettumáfa hvíldust á sama tíma. Hrafnarnir og fýlarnir flugu um, líklega í fæðuleit?

Um 56% fuglana hélt til á leirunni, 34% voru við fiskverkssmiðjur og 10% á hafnarsvæðinu.

Fuglar á leirunni urðu fyrir ónæði af völdum krakka á flæðitímanum er þau fóru um Eskifjarðará á gúmmibátum.

Þegar svæðið var skoðað á fjörunni kl. 18:00 til 19:00 var ekki hægt að telja fugla á hafnarsvæðinu og við fiskverkssmiðjur vegna þess að þeir voru á látlausu flugi allan tímann en þó var hægt að skoða fugla á leirunni.

Tegund	Leira	Nýting
Stelkur	30	Fæðuöflun
Silfur máfur	36	"
Hettumáfur	13	"
Hrafn	1	Flug
Urtönd	7	Fæðuöflun
Stökkönd	2	"
Æður	4	"
7 teg.	93	

8.tafla. Fuglar á Eskifirði 8.08.1998 á fjörutíma.

Til samanburðar á þessum athugunum á flóði og fjöru, sést að hettumáfar og silfur máfar hættu hvíldinni og fóru að afla sér fæðu. Á leirunni á flóði voru 16% fugla við fæðuöflun en á fjörunni var hlutfall þeirra fugla sem nýttu hana til fæðuöflunar orðið 99%.

Aðrar athuganir/Eskifjörður

Gerðar voru tvær athuganir á fuglum á Eskifjarðarsvæðinu á öðrum árstímum 1998. Þá voru fuglar taldir í fyrri skiptið þann 22.febrúar og í það síðara þann 9.apríl. Þeir fuglar sem sáust þessa tvo daga voru mest við hafnarsvæðið og leiruna. Svipaðar og lauslegar athuganir hafa verið gerðar undanfarin ár.

Dags.	Tegund	Fjöldi	Nýting
22.02."98	Smyrill	1	Fæðuöflun
"	Hávella	30	"
"	Dílaskarfur	2	Hvíld
"	Snjótittlingur	150	Fæðuöflun
9.04."98	Stökkönd	36	"
"	Smyrill	1	"
"	Snjótittlingur	40	"
"	Skógarpröstur	17	"
"	Hrafn	16	"
"	Hávella	60	"
"	Hettumáfur	100	"
"	Grágæs	1	Hvíld
"	Dílaskarfur	1	"
"	Sendlingur	30	Fæðuöflun
"	Silfurmáfur	255	"
"	Rita	8	Flug
"	Fýll	16	"
"	Tjaldur	2	Fæðuöflun
"	Æður	659	"
"	Æður-kóngur	1	"
Samtals	16 teg.	1426	

9.tafla. Athugun á fjölda fugla á Eskafirði 22.febrúar og 9.apríl 1998.

Samtals sáust 1426 fuglar þessa tvo athugunardaga sem tilheyrðu 16 fuglategundum. Tegundirnar 16 skiptast í 7 ættflokka eða eftirfarandi; ránfugla 1 tegund, andfugla 5 tegundir, árfeta 1 tegund, spörfugla 3 tegundir, máfa 3 tegundir, vaðfugla 2 tegundir og fýlinga 1 tegund (sjá 10.töflu, hlutfall ættflokka). Tegundirnar nýttu sér svæðið mest til fæðuöflunar eða 98%.

Ættflokkur	Fjöldi	Hlutfall
Ránfuglar	2	1/2%
Andfuglar	787	55%
Árfetar	3	1/2%
Spörfuglar	223	16%
Máfar	363	25%
Vaðfuglar	32	2%
Fýlingar	16	1%
7	1426	

Eskifjörður/samantekt

Athuganir á fuglalífinu á Eskifirði var mest skoðað árið 1998 af þeim stöðum sem til athugunar voru í tengslum við úttekt á fuglum í fjarðarbotnum ef "aðrar athuganir" eru meðtaldar. Út frá því var svæðið skoðað í fjóra daga á árinu það er 22.febrúar, 9.apríl, 6.júní og 8.ágúst. Samtals sáust 26 fuglategundir og ein blendingstegund sem tilheyrðu 8 ættflokkum fugla.

Tegundir: (ath./ þar sem algengi tegunda er getið er það samkvæmt mati á athugunartímum, þarf ekki að vera einhlítt fyrir staðina).

Hettumáfur (*Larus ridibundus*); nokkuð algeng tegund á svæðinu á Eskifirði.

Sílamáfur (*Larus fuscus*); aðeins fáeinir fuglar sáust í athugun.

Svartbakur (*Larus marinus*); tegundin er nokkuð algeng á svæðinu.

Silfurmafur (*Larus argentatus*); tegundin er mjög algeng á Eskifirði.

Rita (*Rissa tridactyla*); tegundin kemur fyrir á svæðinu, ekki algeng, verpir í grennd.

Straumönd (*Histrionicus histrionicus*); er ekki algeng á svæðinu.

Æður (*Somateria mollissima*); algeng tegund á svæðinu.

Blendingur æðarkóns og æðarfugls (*Somateria spectabilis x mollissima*); aðeins er um einn karlfugl að ræða.

Stökkönd (*Anas platyrhynchos*); nokkuð algeng tegund á svæðinu.

Grágæs (*Anser anser*); fáeinir fuglar eru á svæðinu.

Hávella (*Clangula hyemalis*); sást aðeins um vorið en vitað er að tegundin er nokkuð algeng allan veturinn á svæðinu fram að vori.

Urtönd (*Anas crecca*); tegundin er ekki algeng á svæðinu, sást aðeins einn athugunardag.

Kría (*Sterna paradisaea*); er ekki mjög algeng á svæðinu, varpfugl.

Fýll (*Fulmarus glacialis*); nokkuð algengur fugl á Eskifirði.

Stelkur (*Tringa totanus*); nokkuð algengur vaðfugl á svæðinu.

Sendlingur (*Calidris maritima*); einna mest ber á tegundinni að vori.

Lóuþræll (*Calidris alpina*); ekki algeng tegund á svæðinu.

Sandlóa (*Charadrius hiaticula*); ekki mikið af fugli á svæðinu.

Sanderla (*Calidris alba*); er umferðarfugl sem kemur við á svæðinu að vori.

Heiðlóa (*Pluvialis apricaria*); ekki algengur fugl á svæðinu.

Tjaldur (*Haematopus ostralegus*); tegundin er sjaldgæf á svæðinu.

Maríuerla (*Motacilla alba*); tegundin er sjaldgæf á svæðinu.

Snjótittlingur (*Plectrophenax nivalis*); tegundin er algeng á svæðinu að vetri og fram á vor.

Skógarþröstur (*Turdus iliacus*); tegundin er ekki mjög algeng á svæðinu.

Hrafn (*Corvus corax*); er nokkuð algengur á svæðinu.

Smyrill (*Falco columbarius*); sjaldgæfur fugl á svæðinu.

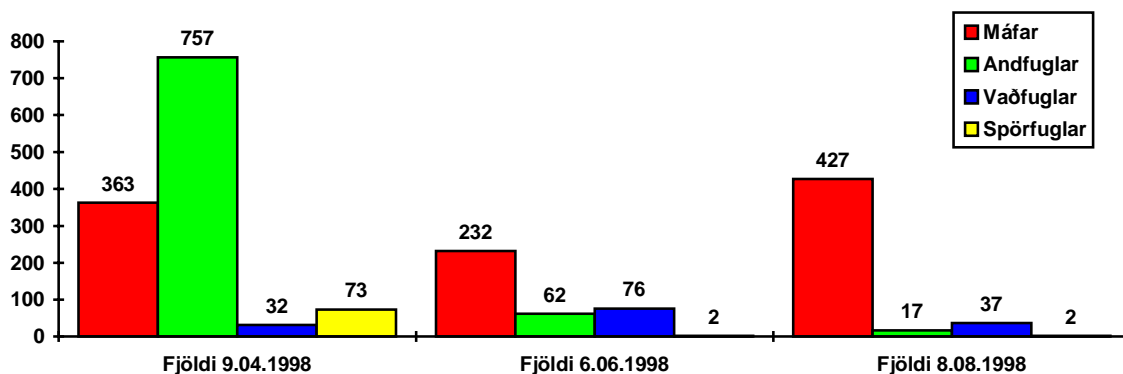
Dílaskarfur (*Phalacrocorax carbo*); sjaldgæfur fugl á svæðinu.

Í heildina voru taldir 2546 fuglar í athugunum á Eskifirði og eins og áður hefur komið fram sáust 27 tegundir sem tilheyrðu 8 ættflokkum. Út frá fjölda fuglanna er hlutfall ættflokkaná á Eskifirði eins og sjá má í 11.töflu.

Ættflokkur	Tegundir	Fuglar	Hlutfall
Máfar	5	1061	42%
Andfuglar	7	879	34%
Þernur	1	12	0,5%
Fýlingar	1	216	8%
Vaðfuglar	7	145	6%
Spörfuglar	4	228	9%
Ránfuglar	1	2	0,2%
Árfetar	1	3	0,3%
8	27	2546	

11.tafla. Tegunda og ættflokkaskipting fugla á Eskifirði.

Eins og sést í 11.töflu ber mest á máfum og andfuglum en hlutfall vaðfugla er tiltölulega lágt svo og annara ættflokka.



1.mynd. Samanburðar-og breytingamynd fjölda fugla algengustu ættflokka á Eskifirði milli athugana 1998.

Eins og sjá má á 1.mynd ber mest á máfum samvæmt athugunum á Eskifirði að hausti (sjá einnig **Viðauka**). Lang mest er af andfuglum og spörfuglum að vori en vaðfuglar voru algengastir í júní. Aftur á móti voru til samanburðar á Seyðisfirði fleiri vaðfuglar að vori en sumri (sjá 1. og 2.töflu). Varla getur það talist raunhæft að setja upp breytingamynd sem þessa að svo stöddu þar sem mun fleiri athuganir þarf að gera til að fá út samanburð.

Norðfjörður/athuganir og samantekt

Aðeins var gerð lausleg athugun á fuglalífi við sjávarmörk á flóði milli kl.16:00 og 17:00 þann 6.júní 1998 í Norðfirði. Athugun sú sem gerð var sýnir því tæplega rétta mynd af fuglalífinu í fjarðarbotni Norðfjarðar en sýnir hvernig það leit út á flóði. Fuglar voru taldir frá ós Norðfjarðará og með fjörunni norður að Neskaupsstað. Ágætis veðurskilyrði voru til fuglaskoðunnar á tímabilinu. Alls sáust þarna 11 tegundir fugla en líklegt er að fleiri tegundir séu upp með ánni og með bökkum hennar og einnig með fjörunni sunnan við ósinn sem kæmu fram í athugun ef athugunarsvæðið yrði stækkað sem þessu nemur.

Þeir fuglar sem sáust á svæðinu voru; 27 æðarfuglar þar af 21 fullorðnir karlfuglar og 6 kvennfuglar sem voru á sundi meðfram fjörunni, 35 kríur og voru 5 þeirra á flugi en hinar í hvíld í fjörunni norðan við ósinn, hettumáfarnir 25 voru mest standandi við fjöruna norðan við ósinn en fáeinir á flögri um svæðið, flest allir silfurmafarnir 211 voru við hvíld í fjörunni norðan við ósinn, 18 stökkandarsteggir voru inn af ósnum við fæðuöflun, 7 stelkar og 2 sandlóur voru á trítli líklega í fæðuleit norðan við ósinn og þar voru einnig 3 tjaldar með nokkru millibili og virtust hvílast, 5 hrafnar voru á flugi við fjöruna innst við bæinn, allir fýlarnir sem sáust voru á flugi yfir sjó út af fjöru og 9 geldfugls svartbakar flögruðu um svæðið meðfram fjöru.

Tegund	Fjöldi	Nýting
Æður	27	Fæðuöflun
Kría	35	Hvíld
Hettumáfur	25	"
Silfurmáfur	211	"
Stökkönd	18	Fæðuöflun
Stelkur	7	"
Sandlóa	2	"
Tjaldur	3	Hvíld
Hrafn	5	Flug
Fýll	13	"
Svartbakur	9	"
11	355	

12.tafla. Talning og nýting fugla á svæðinu í Norðfirði þann 6.06.1998.

Tegundirnar 11 sem sáust tilheyra 6 ættflokkum fugla það er, andfuglar voru 2 tegundir eða 13%, þernur var 1 tegund og 10%, máfar voru 3 tegundir eða 69%, vaðfuglar voru einnig 3 tegundir en bara 3%, spörfuglar 1 tegund og 1% og fýlingar voru 1 tegund og 4% af heildarfjölda fugla á svæðinu.

Jafnvel þó upplýsingar um fugla á svæðinu í Norðfirði séu takmarkaðar við eina athugun á flæðitíma, sýna þær að lang mest er af máfum og andfuglum á svæðinu

og minna ber á öðrum fuglum. Ekki verður gerð hér sérstök tegundaupptalning á fuglum yfir Norðfjarðarsvæðið.

Niðurstöður

Ekki verður komist hjá því að bera saman athuganir sem gerðar voru á þessum fjórum stöðum sumarið 1998. Staðirnir eiga ýmislegt sameiginlegt og skal þá nefna að þar er þéttbýli í grennd og þar af leiðandi talsverð umferð manna og tækja. Fuglar urðu ekki fyrir mikilli truflun eða verulegu ónæði af þeim sökum. Gera má ráð fyrir að hagsmunaárekstrar fylgi nábyli fugla og manna þar sem réttur þeirra fyrrnefndu vegur oftast minna en hinna. Fuglar á þessum stöðum virðast sækja að þeim hvort sem það stafar af áhrifum mannsins eða af náttúrunnar hendi. Árósar, leirur og víkur eru fæðuuppsprettur sem laða að tiltölulega mikinn fjölda fugla auk þess sem fiskvinnslur hafa samskonar áhrif..

Af þeim 30 fuglategundum sem sáust í úttektunum komu 7 þeirra fyrir á öllum stöðunum og voru það 2 tegundir máfa, 2 tegundir andfugla, 2 tegundir vaðfugla og kría (sjá 12.töflu). Á tveimur og þremur stöðum sáust 5 tegundir og 13 tegundir sáust aðeins á einum af þessum fjórum stöðum.

Langflestar tegundirnar voru vaðfuglar, 9 af 30 eða um þriðjungur. Næst flestar tilheyrðu tegundirnar andfuglum, 7 af 30 eða tæplega fjórðungur (sjá 2.mynd). Á svæðunum tilheyrðu 6 tegundir máfum og af spörfuglum voru 4 tegundir. Af ránfuglum, þernum, fýlingum og árfetum var aðeins um eina tegund að ræða.

Tegund	Seyðisfj.	Reyðarfj.	Eskifj.	Norðfj.
Hettumáfur	x	x	x	x
Sílamáfur			x	
Svartbakur	x		x	x
Silfurmáfur	x	x	x	x
Rita	x	x	x	
Kjói		x		
Straumönd	x	x	x	
Æður	x	x	x	x
Stökkönd	x	x	x	x
Grágæs		x	x	
Hávella			x	
Urtönd			x	
Kría	x	x	x	x
Fýll		x	x	x
Dílaskarfur			x	
Smyrill			x	
Stelkur	x	x	x	x
Sendlingur	x		x	
Sandlóa			x	x
Sanderla			x	
Heiðlóa			x	
Tjaldur	x	x	x	x
Hrossagaukur	x			
Lóuþræll	x	x	x	
Tildra	x			
Maríuerla	x		x	
Snjótittlingur			x	
Skógarþröstur			x	
Hrafn			x	x

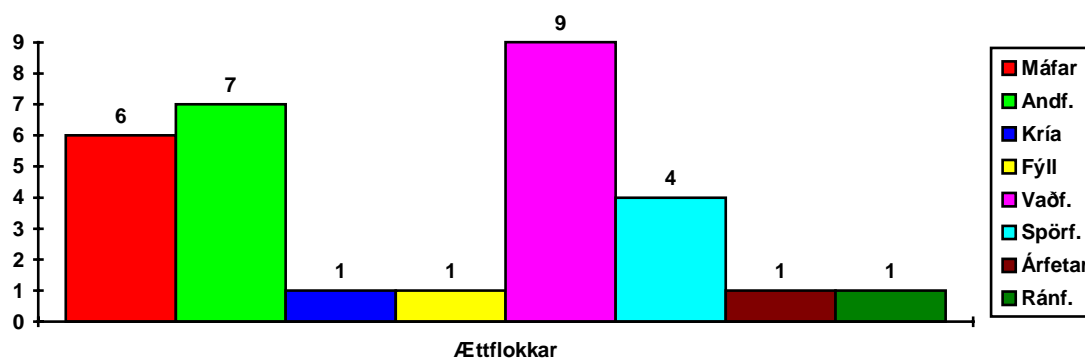
12.tafla. Samanburður á dreifingu tegundanna eftir stöðum. Ath. blendingur æðarkónings og æðarfugls er sleppt í töflu en sá fugl sást aðeins á Eskifirði.

Búast má við að með frekari skoðun á stöðunum komi fleiri en þær tegundir fram en sáust í athugunum sumarið 1998. Auk þeirra 30 tegunda sem sáust 1998 geta fleiri tegundir komið fram á svæðunum. Má af þeim mögulegum nefna lóm, himbrima, áltf, margæs, rauðhöfðaönd, fálka, rauðbrysting, jaðrakan, spóa, óðinshana, teistu og þúfutittling. Af þessum 12 frekar algengu fuglategundum er líklegt að

nokkrar sjáist aðeins tiltekinn tíma ársins. Alltaf er hægt að búast við að flækingsfuglar sjáist.

Samtals greindust athafnir og nýting 3029 fugla á svæðunum. Á athugunartímum voru 55% máfa í hvíld, 43% þeirra voru við fæðuöflun og 2% flögruðu um. Svæðin nýttu andfuglar mest til fæðuöflunar eða 92% fuglana, 4% hvíldust og sama hlutfall var á sundi. Næstum allir vaðfuglarnir voru við fæðuöflun á athugunartímum eða 99% og aðeins 1% hvíldust. Svipuð nýting á svæðunum var á meðal spörfugla, 98% þeirra var við fæðuöflun á athugunartímum og 2% flugu um svæðin. Þó að kríur séu miklir flugfuglar var greint á milli venjulegs flugs og fæðuleitarflugs, 60% þeirra var við fæðuöflun, 38% hvíldust og 2% flögruðu um. Sama var gert vegna athugunar á fýlum, 46% voru við fæðuöflun, 20% var á sundi og 34% á flugi. Dílaskarfarnir þrír sem sáust í skoðuninni hvíldust allir. Smyrlarnir tveir sem sáust voru við fæðuöflun (sjá 13.töflu).

Í heildina hvíldust 23% fuglana, 69% öfluðu sér fæðu, 5% flögruðu um og 3% syntu. Samkvæmt þessum fyrstu athugunum á nýtingu fugla á svæðum við fjarðarbotna verður ekki betur séð en að þau hafi mikilvægu hlutverki að gegna sem fjölpætt kjörlendi fyrir þá.



2.mynd. Ættflokka- og tegundaskipting, t.d. tilheyrja 9 fuglategundir vaðfuglum.

Máfar voru 20% fuglategundanna sem sáust á öllum stöðunum, andfuglar voru 23%, þernur (kría) 3 1/2%, fýlingar (fýll) 3 1/2%, vaðfuglar 30%, spörfuglar 13%, árfetar (dílaskarfur) 3 1/2% og ránfuglar 3 1/2% (sjá 2.mynd).

	Hvöld	Fæðuöflun	Flug	Sund
Máfar	55%	43%	2%	
Andfuglar	4%	92%		4%
Vaðfuglar	1%	99%		
Spörfuglar		98%	2%	
Þernur	38%	60%	2%	
Fýlingar		46%	34%	20%
Árfetar	100%			
Ránfuglar		100%		
	23%	69%	5%	3%

Á öllum athugunarsvæðunum var ekki hægt að sjá að tegundir ættu í samkeppni um fæðu eða staði á athugunartímum. Samkeppni milli fugla og tegunda er líklegust um fæðu og varpland. Ef staðreyndin er sú að lítil samkeppni sé til staðar á þessum stöðum milli fugla og tegunda getur það þýtt að staðirnir gætu borið mun meiri fjölda fugla en þá sem komið hafa fram í þessum athugunum. Gefa þarf samkeppnisþættinum meiri gaum í framhaldsathugunum.

Sem hugmynd að viðbótarstöðum til athugana á fuglalífi í fjarðarbotnum á Austurlandi má nefna; Loðmundarfjörð, Mjóafjörð, Vaðlavík, Fáskrúðsfjörð, Stöðvarfjörð, Breiðdalsvík, Borgarfjörð og Vopnafjörð og jafnvel Héraðssand. Ákveða þarf hvað á að hafa svæðin mörg og hverjum þeirra á að fylgjast með.

Viðauki

Þann 22. nóvember 1998 var farið á Reyðarfjörð og Eskifjörð og gerð einföld fuglaúttekt á þeim svæðum sem áður hafa verið könnuð á árinu. Fuglar voru taldir eftir svæðum, greindir og nýting þeirra á svæðunum skráð líkt og fyrr.

Veður á athugunartímum á báðum stöðunum var svipað, vestan kaldi, hálf skýjað og frost tvö stig. Snjóalög voru einnig lík á báðum stöðunum, auð jörð upp í um það bil 200 m.h.y.s. Flóð var á athugunartímum.

Reyðarfjörður: Á Reyðarfirði við leiruna sáust aðeins 10 fuglar sem verður að teljast óvenju lítið. Þetta voru 3 stelkar, tvö stökkandarpör, eitt æðarpar og einn hettumáfur í vetrarbúningi. Allir þessir fuglar voru við fæðuöflun. Andfuglar voru 60% af þeim fuglum sem sáust, vaðfuglar 30% og máfar 10%. Stelkurinn er að lang mestu leiti farfugl á Íslandi og því er það nokkuð athyglisvert að fáeinir fuglar skuli halda sig að vetri til í Reyðarfirði. Einnig eru hettumáfar að mestu farfuglar. Athugun var gerð á milli kl.13:30 og 14:00.

Eskifjörður: Á Eskifirði sást talsvert af fuglum í skoðun sem gerð var milli kl.14:15 og 14:45. Þar voru taldir 123 svartbakar (þar af voru 96 fullorðnir fuglar og 27 ung-geldfuglar, sem gefur vísbendingu um að nýliðun ársins sé um 22%, sjá samanburð við silfur máfa), svartbakarnir voru ýmist á flugi, í fæðuleit eða í hvíld, voru dreifðir um allt svæðið. Hávellur voru 8 talsins í fæðuleit dreifðar um hafnarsvæðið og einn dílaskarfur stóð á bryggju og hvíldist. Æðarfuglarnir voru dreifðir um hafnarsvæðið í fæðuöflun og voru 139 talsins. Ein fullorðin toppandarkolla var við fæðuleit og það voru einnig 8 stökkendur. Ein fullorðin duggandarkolla sást við fæðuöflun og það var líka önnur önd (einn fugl) sem ekki náðist að greina til tegundar. Hrafnarnir voru 3 og 1 snjótittlingur, þessir spörfuglar flugu um svæðið. Svo sáust 730 silfur máfar (þar af voru 314 fullorðnir fuglar og 416 ung-geldfuglar, sem gefur vísbendingu um að nýliðun ársins sé um 57%, sjá samanburð

við svartbaka), um það bil helmingur silfurmafana öfluðu sér fæðu við hafnarsvæðið en aðrir fuglar hvíldust innarlega við Eskifjarðará, innan leiru.

Milli kl.16:00 og 16:30 á flóði voru greindar 16 stökkendur og 3 straumendur við og á Eskifjarðará við leiru í hvíld.

Á Eskifirði sáust samtals 1027 fuglar sem tilheyrðu 12 tegundum. Mest var af máfum, tvær tegundir, alls 853 fuglar eða 83% af heildarfjölda. Næst flestir voru andfuglar, 7 tegundir, 169 fuglar eða 16%. Lítið var af spörfuglum, 2 tegundir, 4 fuglar eða 0,4% og árfetar (dílaskarfur) var ein tegund, 1 fugl eða 0,1%. Engir vaðfuglar sáust á Eskifjarðarsvæðinu í þetta sinn.

Gögn um fugla á Reyðarfirði og Eskifirði sem eru hér í viðaukanum hefur ekki verið blandað saman við áður gerðar athuganir af þessum stöðum á árinu.