

# Útbreiðsla varpfugla á Austfjörðum

Könnun árið 1999 í reitum 7247, 7248, 7249, 7347, 7348, 7349, 7447, 7448, 7449, 7547, 7548, 7549 á vegum Náttúrustofu Austurlands

## Framvinduskýrsla

**Halldór W. Stefánsson**  
**Skarphéðinn Guðmundur Þórisson**

Egilsstaðir  
maí 2000

## Efnisyfirlit

Inngangur .....	3
Gerpisfriðland .....	3
Rannsóknarsvæðið .....	4
Rannsóknir og aðferðir.....	5
Niðurstöður .....	6
Talningar og mat á fjölda.....	8
Staða tegunda og lagfæring gagna .....	8
Nánar um einstakar tegundir .....	9
Aðrar tegundir .....	17
Lokaorð .....	19
Heimildir .....	20
Fylgiskjal 1.....	21

## Inngangur

Í kjölfar friðlýsingarhugmynda Náttúruverndarsamtaka Austurlands (NAUST) um svonefnt Gerpisfriðland ákvað Náttúrustofa Austurlands að ráðast í rannsóknir á fuglum á svæðinu. NAUST styrkti þessar rannsóknir.

Markmið rannsókna var að safna saman því sem til var um fugla á svæðinu og reyna að auka við þá þekkingu. Niðurstöðurnar mundu síðan nýtast meðal annars í tengslum við friðlýsingu svæðisins.

Í samráði við Náttúrufræðistofnun Íslands var ákveðið að rannsóknirnar yrðu m.a. hluti af kortlagningu á varpútbreiðslu fugla sem stofnunin hefur staðið fyrir síðan 1987 (Kristinn H. Skarphéðinsson o.fl. 1994).

Ljóst var í upphafi að athuganirnar yrðu tímafrekar vegna þess hversu afskekkt svæðið er og því víst að ekki tækist í þessari lotu að kanna allt sem þyrfti.

Rannsóknirnar byrjuðu þann 30. maí 1999 (Reyðarfjörður). Farið var um svæðið bæði akandi og gangandi. Siglt var tvívegis frá Neskaupsstað að Barðsnesi. Þurft hefði að fara í fleiri siglingar og jafnvel flug til skoðunar á sérstökum svæðum eins og sunnanverðu Barðsnesi-Sandvík og Gerpi.

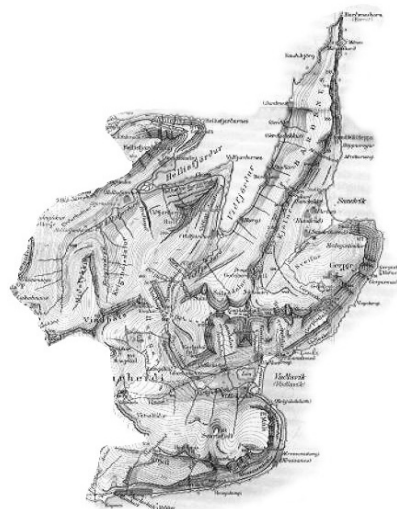
Hér birtist áfangaskýrsla um rannsóknirnar en ráðgert er að ljúka útivinnu sumarið 2000 og skila lokaskýrslu í ársbyrjun 2001.

## Gerpisfriðland

Eins og fram kemur í greinargerð og drögum að friðlýsingarhugmyndum NAUST (Hjörleifur Guttormsson) frá 1997, eru mörk fyrirhugaðs Gerpisfriðlands eftirfarandi:

*Vöðlavík (Vaðlavík), Sandvík, Barðsnes, Viðfjörður og Hellisfjörður að vatnaskilum. Við Norðfjörð væri rétt að því fylgdi Búland með eyðibýlinu Búlandsborgum (Borgum). Við Reyðarfjörð væri æskilegt að a.m.k. land Karlsskála tengdist friðlandinu (Innri-Flesjará á mörkum við Litlu-Breiðuvík). Til álita er hvort Oddsdalur eigi að hluta eða í heild að vera innan svæðisins sem og skíðasvæðið við Oddsskarð, en ella lægju mörk á vatnaskilum um Lakahnaus, Grænafell og Vegahnjúk. Hugsaanlegt væri að fella Seley inn í friðlandið og að sjálfsögðu sker og grynningar með ströndum fram innan marka þess (1. mynd).*

1. mynd. Mörk Gerpisfriðlands samkvæmt hugmyndum Hjörleifs Guttormssonar 1997.

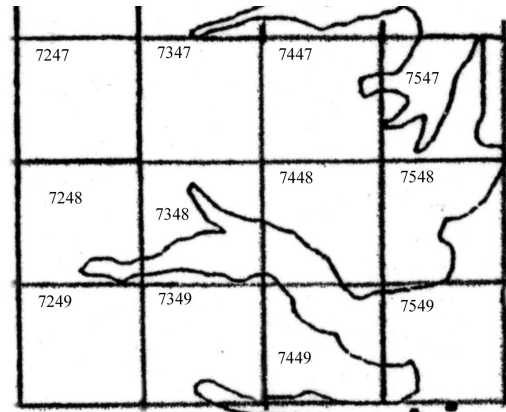


Látið er að því liggja í greinargerðinni að nokkur álitæfni séu með ytri mörk friðlandsins. Það mun því vera í verkahring NAUST, sveitarstjórnar Fjarðarbyggðar og hlutaðeigandi landeigenda að koma sér saman um endanlega niðurstöðu um nákvæm mörk fyrirhugaðs Gerpisfriðlands. Flatarmál Gerpisfriðlandsins yrði um 400 ferkílómetrar.

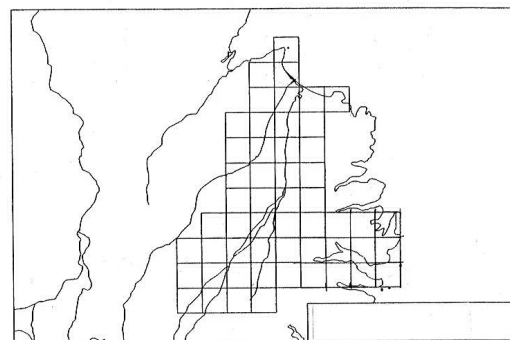
## Rannsóknarsvæðið

Fyrirhugað friðlýsingarsvæði nær yfir fjóra reiti sem hver um sig er 10x10 km að stærð (reitir: 7447, 7448, 7547 og 7548) eða alls 1200 km<sup>2</sup>. Þar sem nákvæm mörk reita settu hluta svæðisins í aðra reiti var ekki hjá því komist að kanna varpflugla annara reita. Athuganir voru einnig gerðar á fuglum í innanverðum Reyðarfirði sumarið 1999 vegna fyrirhugaðs álvers og voru þær felldar inn í reitakerfið til að úr yrði samtengt reitasvæði þessa tveggja verkefna. Þegar upp var staðið náði athugunarsvæðið yfir tólf reiti (2. mynd) og náði að Héraðssvæðinu sem eru 42 reitir (Halldór W. Stefánsson og Skarphéðinn G. Þórisson 2000) (3. mynd).

2. mynd. Afmörkun og númer reita sem kannaðir voru sumarið 1999.



3. mynd. Kannaðir Héraðs- og fjarðareitir.



Einkennandi fyrir svæðið eru sjó- og strandreitir en þar eru aðeins tveir innlandsreitir sem ná hvergi að sjó.

Svæðið nær frá Nípustapa um Barðsnes, Sandvík, Gerpi, Vaðlavík og fyrir Krossanes, Vattarnes og Hafnarnes. Suðurmörkin ná frá Hafnarnesi og inn norðanverðan Fáskrúðsfjörð um botn hans og rétt inn fyrir Hróarsdal. Vesturmörkin liggja um Hróarsdal og norður eftir austanverðum Fagradal að Eyvindarárdal og norðurmörk

frá Aurum við Eyvindarárdal austur um Mjóafjarðarbotn að Nípustapa við Norðfjarðarflóa. Seley í mynni Reyðarfjarðar fellur undir rannsóknarsvæðið en Skrúður og Andey lenda utan þess.

Mest allt svæðið einkennist af allbröttum og vel grónum fjöllum sem rísa upp frá fjörðum og víkum. Fjöllin standa hæst í um 1200 m h.y.s. við Móskjónudal suðvestur af Daladal í Fáskrúðsfirði en miðsvæðis standa fjöllin allt upp í um 1100 m h.y.s. (Innra Hólafjall). Undirlendi er lítið, einna helst inn af fjarðar- og víkurbotnum og á nokkrum nesjum. Lítið er um heiðarlönd, aðeins Víkurheiði stendur undir nafni. Í stað heiðanna eru hnjúkar, tindar og skornir klettar og fjöll umgjörð þessa hluta Austfjarða.

Flest vatnsföll á svæðinu eiga sér stuttan aðdraganda. Vötn og tjarnir eru fá og lítil, þar eru Víkurvatn, Lón í Vaðlavík og Gerpisvatn eftirtektarverðust. Mikið er um lækjarsprænur.

Fjarðarbotnar og víkur eru mikilvæg svæði fyrir fugla enda safnast þar saman mikill fjöldi þeirra á öllum tímum árs til fæðuöflunar.

Dalir eru flestir stuttir og afdalir ganga upp af þeim þröngir og brattir. Víða er grösug langt upp eftir hlíðum en ofantil liggja fannir í skorum, giljum og undir hömrum fram eftir sumri og víða má finna jökulfannir sem eru allt árið.

Gróðursamfélög eru af margvíslegum toga á rannsóknarsvæðinu, þeim þætti verður ekki gerð sérstök skil hér en þess ber þó að geta að ýmiskonar trjágróðri hefur verið plantað niður í byggð og í þéttbýli. Lítið er um kjarr á svæðinu en þá helst í dalbotnum. Ræktað graslendi er við eyðibýli, bújarðir og þéttbýli.

## Rannsóknir og aðferðir

Í varpfuglarannsóknunum var beitt þeirri megin aðferð að fara sem víðast um helstu kjörlendi fugla innan tiltekins svæðis (reits) og reynt að meta stöðu varps hjá þeim tegundum sem þar finnast. Fuglarin voru flokkaðir á eftirfarandi hátt:

1. Til fyrsta varpsstigs teljast þeir fuglar sem tekist hefur að staðfesta varp hjá, t.d. hreiður finnst með eggjum í eða ungum, fugl sést á hreiðri, fugl með æti, tomt hreiður, fugl með dritsekk, ófleygir ungar utan hreiðurs og nýlega fleygir ungar.
2. Til annars varpsstigs flokkast þeir fuglar og tegundir sem sýna varp- og ungaatferli, æstir fuglar, fuglar sem hafa helgað sér varpóðul, fuglar sem eru við hreiðurgerð, fuglar í biðilsleikjum og margir syngjandi fuglar.
3. Í þriðja og síðasta varpstiginu lenda þeir fuglar sem oft á tíðum virðast einfaldlega vera til staðar í viðkomandi reit, það geta verið stakir eða fáir syngjandi fuglar, pör eða stakir fuglar í varpkjörlendi á varptíma.

Samkvæmt ofangreindu varpstigamati er 1.stig = staðfest varp, 2.stig = líklegt varp og 3.stig = hugsanlegt varp. Takmarkið er að reyna að staðfesta varp flestra tegundanna.

Farið var gangandi um athugunarsvæðin og fugla og hreiðra leitað, fuglar taldir og reynt að meta fjölda. Notaðir voru handsjónaukar og fjarsjár til frekari skoðunar og talninga.

Til mats og athugunar á stærð og dreyfingu einstakra varpa, einkum í æðar-, kríu- og máfavörpum var talið á sniði. Í slíkum tilvikum var viðkomandi varp mælt út og heppileg sniðeining notuð.

Einn þátturinn í upplýsingaöfluninni um fugla á svæðinu var að ræða við staðkunnuga heimamenn. Einnig var stuðst við fuglaathuganir við Reyðarfjörð frá 1983 (Skarphéðinn G. Þórisson 1984)

Hér að neðan er gerð grein fyrir hvaða svæði voru könnuð sumarið 1999 og hvað var gert.

Vegna rannsókna á fuglum í þeim tólf reitum sem hér um ræðir var farið í 18 daga á vettvang (þ.a. 6 dagar í Reyðarfirði vegna álversrannsókna). Hér kemur yfirlit athugana 1999 eftir reitum og einnig vísað til eldri athugana sem stuðst var við.

- ?? **Reitur 7247:** Athuganir í þessum reit voru gerðar 25. júní 1997 og skarast við útbreiðslukönnun varpflugla á Héraði. Þær eru látnar standa þar sem ekki þótti ástæða til frekari skoðunar í reitnum 1999.
- ?? **Reitur 7248:** Þann 30. maí 1999 var Sléttunes og leira í Reyðarfirði könnuð. Þann 8. júní 1999 var farið í Geithúsagil, Grænafell, um Kollaleiru og Sléttadal. Og 10. júní 1999 var farið í Svínadal og á Hróteyri.
- ?? **Reitur 7249:** Eftirfarandi svæði voru skoðuð þann 10. júní 1999; utan Hróteyrar, Handarhald, við Holtastaði og ós Strandarár. Þann 20. júní 1999 voru Dalir og nágrenni kannað í Fáskrúðsfirði.
- ?? **Reitur 7347:** Þann 15. júní 1999 var Fannardalur og nágrenni kannað í Norðfirði og 19. farið um botn Mjóafjarðar einkum við Fjörð og nágrenni.
- ?? **Reitur 7348:** Eftirfarandi svæði voru skoðuð þann 10. júní 1999; klettur upp af Rákabót og fjaran þar undir og Götuhjalli við Sléttuströnd.
- ?? **Reitur 7349:** Þann 20. júní 1999 voru Hlaðhamrar og nágrenni í Reyðarfirði kannaðir og nágrenni Búða í Fáskrúðsfirði ásamt Sævarenda og þar inn af.
- ?? **Reitur 7447:** Norðfjarðarskriður, Búland og Grænanes voru gengin þann 12. júní 1999 en hluti Norðfjarðarár og svæði við Kirkjuból skoðuð þann 15. Auk þessara svæða í reitnum nýttast upplýsingar sem safnað var við Neskaupsstað 16. júní og 9. júlí 1997 (Halldór W. Stefánsson og Skarphéðinn G. Þórisson 1997).
- ?? **Reitur 7448:** Þann 16. júní 1999 var svæði við Helgustaðaá og ós og í fjöru skoðað en 18. var kíkt nágrenni Víkurvatns kannað.
- ?? **Reitur 7449:** Kíkt var lauslega á svæðið við Flés og Karlskála þann 30. maí 1999 og aftur 16. júní en þann 20. var skoðað við Bruna, Berunes að Vattarnesbót í Reyðarfirði og við Höfðahús í Fáskrúðsfirði.
- ?? **Reitur 7547:** Þann 12. júní 1999 voru eftirfarandi svæði í reitnum könnuð; Barðsnes, Hellisfjarðarnes og -múli, norðanverður Hellisfjörður með sjó og Götuhjalli og siglt var frá Barðsnesi yfir að Nípustapa. Þann 21.06. var Barðsnesið kannað nánar og 22. júní var Sandvíkin skoðuð og að lokum svæðið frá Stuðlum að Borg í Viðfirði þann 23.
- ?? **Reitur 7548:** Þann 18. júní 1999 var Vaðlavík og nágrenni kannað ásamt Gerpisdal og Landsenda. Farið var um Gerpi og kíkt í Gerpismann þann 22. og gengið um Afrétt og kíkt í Hádegistind. Botn Viðfjarðar að Klifi var skoðað þann 23.
- ?? **Reitur 7549:** Svæði við Hauganes og Krossanes og Krossanesskriður voru skoðuð þann 16. júní 1999 en Vattarnes og Hafnarnes þann 20. Auk þessara athugana nýttust upplýsingar sem fengust úr athugun í Seley þann 18. júní 1983 (Kristinn H. Skarphéðinsson o.fl. 1989).

## Niðurstöður

Merkt var á kort könnuð svæði í hverjum reit og út frá því og gögnum okkar metið hversu vel reitirnir voru kannaðir.

Samkvæmt mati sem gert var á vettvangi í úttektum reitanna tólf sumarið 1999 var að meðaltali um 40% alls svæðisins kannað. Minnst var skoðað í reitum; 7347, 7348 og 7349 (meðaltal 25% svæðis). Í reitum 7247(árið 1997), 7248, 7249, 7447, 7448 og 7449 var kannað a.m.k. jafnstórt svæði (meðaltal 30%). Mest könnuðu reitirnir voru reitir 7547, 7548 og 7549 (meðaltal 80% svæðis).

Nauðsynlegt er að kanna a.m.k. fimm reitanna betur áður en lengra er haldið (7247, 7349, 7248, 7347 og 7448). Sæmilega og vel kannaðir reitir eru fjórir; 7249, 7348, 7447 og 7449, gera má ráð fyrir að nánari skoðun í þeim bæti stöðu þeirra. Í þremur reitum sem eru ítarlega kannaðir, reitir; 7547, 7548 og 7549 er óvíst hvort frekari skoðun bæti nokkru við.

Reitur	Fjöldi tegunda	1.st.teg. %	2.st.teg. %	3.st.teg. %
7247	10	3 30%	1 10%	6 60%
7248	29	15 52%	2 7%	12 41%
7249	23	20 87%	2 9%	1 4%
7347	19	15 79%	0	4 21%
7348	31	24 77%	4 13%	3 10%
7349	24	19 79%	1 4%	4 17%
7447	25	19 76%	1 4%	5 20%
7448	13	8 62%	2 15%	3 23%
7449	25	15 60%	2 8%	8 32%
7547	32	21 66%	7 22%	4 12%
7548	36	26 72%	4 11%	6 17%
7549	25	20 80%	0	5 20%

1. tafla. Fjöldi fuglategunda í reit og skipting þeirra eftir varpstigum.

Árangur athugana sumarið 1999 er metinn í 2. töflu. Við teljum að útkoman sé í samræmi við væntingar og sé því ásættanleg.

Árangur	Skýring	Fjöldi reita 1999	Hlutfall reita %
1	Strjálár athuganir	2	17%
2	Nokkuð kannaður reitur	3	25%
3	Sæmilega kannaður reitur	2	17%
4	Vel kannaður reitur	2	17%
5	Ítarlega kannaður reitur	3	24%

2. tafla. Staða þekkingar í reitunum.

Samtals sáust 52 fuglategundir í rannsóknunum sumarið 1999 en það eru 7 tegundum fleiri en fyrir voru skráðar á svæðinu. Skráningar í Atlas-reitakerfinu á svæðinu eru nú orðnar 323. Í athugunum 1999 söfnuðust 231 skráning um fugla. Af þeim voru 78 færslur sem breyttu varpstigum tegunda í 1.varpstig (34% af athugunum 1999), 11 breyttar færslur settu tegundir í 2.varpstig (5% af athugunum 1999), 73 nýskráningar voru gerðar sem settu tegundir í 3.varpstig (32% af athugunum 1999) og 69 skráningar staðfestu óbreytt varpstig (29% af athugunum 1999). Alls voru 92 eldri athuganir fyrir í reitunum.

Þegar tegundirnar eru flokkaðar eftir því hversu mörgum reitum þær komu fyrir í sést að langflestar sjást aðeins í einum af tólf reitum, alls 11 tegundir. Fjórar tegundir koma fyrir í tveimur reitum og jafn margar tegundir í þremur reitum. Átta tegundir sjást í fjórum reitum af tólf. Tvær tegundir sjást í fimm reitum. Í sex og sjö reitum sést aðeins ein tegund. Þrjár tegundir koma fyrir í átta reitum og sex tegundir fyrir í níu reitum. Fimm tegundir koma bæði fyrir í tíu og ellefu reitum. Að lokum komu þrjár fuglategundir fyrir í öllum reitunum tólf.

Af 52 tegundum sem þekktar eru á rannsóknarsvæðinu eru 16 eiginlegir sjófuglar, eða um 31% tegundanna. Hvað fjölda einstaklinga varðar er fjöldi sjófugla yfirgnæfandi mestur eða um 94%.

## Talningar og mat á fjölda

Ekki var reynt að telja alla fuglana á svæðinu enda nær ógerandi. Til dæmis voru fyrst og fremst taldir þeir fýlar sem tengdust varpi svo að uppgefinn fjöldi einstaklinga er aðeins lítið brot af því sem fyrir er á svæðinu. Sama á við um marga vaðfuglanna. Eins má segja að fálidustu tegundirnar eins og fálki, smyrill og bjargdúfa séu nokkuð fleiri en fram kemur, sem stafar meðal annars af dreifingarmunstri þeirra. Það sama á við um rjúpu og fleiri tegundir. Fjöldi einstaklinga margra tegundanna sem taldir voru er þó líklega ekki fjarri því sem er í raun. Flestar þeirra eiga það sameiginlegt að vera nokkuð áberandi fuglar í náttúrunni og eða hafa takmarkaða útbreiðslu á svæðinu sem gerir það að verkum að auðveldara er að finna þá og telja. Ónákvæmni með fjölda einstaklinga ýmissa tegunda verður skrifað að hluta á hegðunarmunstur þeirra og dreifingarhætti. Til dæmis fer stór hluti æðarfugla á sjó þegar varp er yfirstaðið og eru þeir fuglar því oft á tíðum utan talningarfæris, aðrir fuglar leynast með varp í urðum og í kjarrlendi og eru því ekki auðtaldir þó svæði þeirra séu þekkt (lundir, skógarþröstur og þúfutittlingur). Enn aðrir dreifast vítt og breitt um fjalllendið (sendlingur, rjúpa, snjótittlingur og steindepill) en það er sá hluti svæðisins sem mest varð útundan í athugunum 1999 þar sem lögð var áhersla á að dekkja sem mest af láglandinu. Til að bæta að einhverju leiti úr vanþekkingu á fjölda anda á svæðinu er helst að telja þá fugla fyrir varptíma til að fá út varpparafjölda hvernar tegundar og aftur síðar á sumrinu þegar fuglarnir eru komnir með unga. Þekking á öndum er ákaflega takmörkuð á rannsóknarsvæðinu. Og ævinlega koma mófuglar illa út í beinum talningum sem engin breyting varð á í rannsóknunum.

Hægt er að meta fjölda fugla með ýmsum hætti og aðferðum. Kemur þar sterklegast til greina að beita sniðtalningum og að fljúga og sigla með ströndum fram og mynda þéttar sjófuglabbyggðir. Lítið var látið reyna á þessar aðferðir sumarið 1999 en þess í stað var reynt að beita hefðbundnum aðferðum, það er, skipulagðri leit og beinum talningum, til að dekkja reitina svo viðunnandi niðurstaða næðist. Í ljósi árangurs er það mat okkar að æskilegt sé að öllum tiltækum aðferðum verði beitt í framhaldinu svo fullkominn árangur fái.

Athugun á fuglum samkvæmt "búsvæðataekni" er vænleg leið að þessu marki og þarf að skoðast hvort ekki megi koma henni við í framhaldsrannsóknum.

Nánar verður getið fjölda fugla í sérstakri umfjöllun um tegundirnar.

## Staða tegunda og lagfæring gagna

Upplýsingar um fugla á rannsóknarsvæðinu sem bættust við frá Náttúrufræðistofnun Íslands (NÍ) breyttu ekki miklu umfram það sem safnað var í athugunum sumarið 1999. Þó voru það fimm nýskráningar sem lentu í öllum varpstigum, ein í fyrsta stig, tvær í annað stig og einnig tvær í þriðja stig.

Stöðuskrá tegunda (Fylgiskjal 1) og reita var yfirfarin af Kristni H. Skarphéðinssyni á NÍ. Með því voru ýmis atriði lagfærð og línur skýrðar. Meðal lagfæringa sem voru gerðar á stöðuskránni voru þær að tegundir sem settar höfðu verið í þriðja varpstig í rannsóknunum 1999 frekar en að láta þær vera óskráðar, þeim er sleppt og strokaðar út og fá því ekki varpstig enda höfðu þær í flestum tilvikum aðeins verið til staðar á svæðinu og engum "kóða" var á þær komið öðrum en þeim sem áttu við. Breytingar vegna þessa voru eftirfarandi; ein skráning tegundar í öðru varpstigi hverfur og 20 skráningar tegunda í þriðja varpstigi hverfa einnig.



Þessar lagfæringar á stöðuskránni breytir afar litlu og kemur ekki til með að hafa áhrif á úkomu varprannsókna sem hafa verið gerðar á svæðinu. Með þeim hafa línur orðið skýrari fyrir framhald rannsókna.

Í stöðuskránni sem fylgir með þessari samantekt og samanstandur af vettvangsgögnum 1999, upplýsingum fengnum frá NÍ og frá staðkunnugum heimildarmönnum, birtist útkoma tegunda og reita á rannsóknarsvæðinu.

## Nánar um einstakar tegundir

Umfjöllunin hér á eftir nær yfir 45 tegundir (sjá fylgiskjal 1), aðrar tegundir sem felldar hafa verið út eða hreinlega eru ekki lengur til staðar á rannsóknarsvæðinu en tengjast því eru tíundaðar í lokin.

### Fýll (*Fulmarus glacialis*)

Fýllinn er mjög algengur varpfugl um nær allt svæðið. Hann hefur fundist verpandi í 10 reitum af tólf og víðast hvar er hann í þéttum byggðum. Stærst eru vörpin með ströndum en minni vörp eru inn til landsins í giljum og klettabeltum.

Fýllinn er staðfugl sem sækir fæðu á haf út allt árið. Í þýðviðrum að vetri leita fuglar í kletta og setjast jafnvel upp þó langt sé í varp. Fýllinn verpir á syllur í klettum fáeina metra yfir sjávarmáli (eða jafnvel á sléttlendi eins og í Seley) og allt upp í efstu brúnir. Bestu varpstaðirnir eru grasigrónir en aðrir hreinlega berar syllur

Taldir voru 2244 fuglar á um 1/5 hluta af þekktu varpkjörlandi. Út frá því má varlega ætla að ekki séu færri en 6500 pör verpandi á svæðinu (um 13000 fuglar).

Á veturna má sjá dökka afbrigðið af fýl á svæðinu. Þessir fuglar eru komnir frá norðlægari slóðum sem hverfa svo aftur er vorar.

Fýlum hefur fjölgað mikið við Ísland undanfarin ár og varp þeirra þar af leiðandi dreifst víða

### Álft (*Cygnus cygnus*)

Álftir á svæðinu eru ekki margar, taldir voru 23 fuglar. Kjörlandi fyrir álftir eru af skornum skammti eins og fyrir fleiri votlendistegundir, lítið er um polla, vötn og tjarnir og votlendi sem álftir þrífast mest á. Engu að síður er staðfest varp álfta í tveimur reitum. Eitt þar hefur orpið við Víkurvatn á Víkurheiði og annað hugsanlega á Krossanesi.

Þær álftir sem sáust á svæðinu í rannsóknunum 1999 voru í fjórum reitum, flestar voru þær í hópi geldfugla við bæinn Tungu í Fáskrúðsfirði.

### Grágæs (*Anser anser*)

Grágæsin verpir strjált um svæðið og hvergi er mikið af henni. Varp hefur verið staðfest í 8 reitum. Alls fundust 16 hreiður og 154 grágæsir voru taldar. Fjöldi fugla er eflaust ívið meiri, ætla má að það séu um 50 pör verpandi sem er afar strjált varp á svo stóru svæði. Hlutfall geldfugla er áætlað um 35%.

Flestar sáust grágæsirnir í reit 7549, 26 fuglar og 24 fuglar í reit 7548. Vitað er að nokkur fjöldi fugla fellir fjaðrir í Seley og þar hafast fuglar við á beit að hausti. Ekki er útilokað að fuglar annars staðar frá komi í Seley til að fella fjaðrir í júlí.

Ekki er vitað til þess að egg séu nytjuð svo nokkru nemur enda varp grágæsanna alltof dreift til þess. Svæðið bíður ekki upp á að stór vörp geti þrífist svo að litlar líkur eru á að fuglum fjölgi úr því sem er, heldur má reikna með fækkun miklu frekar í kjölfar aukinnar skotveiða undanfarin ár.

### **Rauðhöfðaönd** (*Anas penelope*)

Það hefur ekki tekist að staðfesta varp á svæðinu. Tegundin er fágæt eins og margar af andategundunum. Aðeins 6 fuglar sáust sumarið 1999 í tveimur reitum, og voru þetta tvö pör við Sléttu í Reyðarfirði og eitt par við Fannardal í Norðfirði. Það er ekki síst vegna þess hve fáar endurnar eru að erfitt getur reynst að finna þær verpandi. Eflaust eru rauðhöfðarnir fleiri á svæðinu en þær sem taldar voru, líklega á bilinu 10 til 15 pör. Helstu kjörlendi tegundarinnar eru í botnum dala og fjarða.

### **Urtönd** (*Anas crecca*)

Urtönd finnst í 4 reitum á svæðinu en varp hefur aðeins verið staðfest í einum þeirra. Eins og hjá rauðhöfðaönd sáust fáir fuglar, aðeins 6, sem gefur nokkra vísbendingu um algengi hennar á svæðinu. Eflaust eru fleiri fuglar til staðar en líklega ekki fleiri en 20 til 30 fuglar.

Helst er urtanda að vænta í fjarðarbotnum, við læki og ár og í skurðum.

### **Stökkönd** (*Anas platyrhynchos*)

Á veturna eru stökkendur nokkuð algengar á svæðinu en yfir sumarið dreifast þær vítt. Tegundin kom fyrir í 10 reitum af 12 og hefur fundist verpandi í 6 þeirra. Alls sáust 39 stökkendur, mest fullorðnir karlfuglar eða 78%. Búast má við að heildarfjöldi andanna geti verið á bilinu 50 til 100 fuglar.

Tvö hreiður fundust sumarið 1999 og tveir kvenfuglar sáust með unga. Tegundin getur orpið mjög snemma vors eftir að snjó og frost leysir í síðari hluta apríl.

Einn fullorðinn karlfugl sást á svæðinu sem bar í skrautbúningi sínum einkennandi mórauðan lit sem getur verið afbrigðilegt litamunstur eða stafað af blöndun við aðra tegund (eða aliendur).

### **Grafönd** (*Anas acuta*)

Afar sjaldgæf. Aðeins tveir karlfuglar sáust, einn við Krossanes í reit 7548 og einn á Lóninu við Vaðlavík í sama reit. Mögulegt er að um sama fugl sé að ræða þar sem aðeins fáeinir km eru á milli staðanna og tveir dagar á milli athugana (16. og 18. júní 1999), ólíklegt er að fleiri en 2 til 4 fuglar séu á öllu rannsóknarsvæðinu.

### **Æður** (*Somateria mollissima*)

Lang algengasta andartegundin á rannsóknarsvæðinu. Staðfest varp er í 9 af 12 reitum og líklega verpir tegundin einnig í reit 7448. Í rannsóknunum sumarið 1999 voru taldir 2991 æðarfugl á svæðinu en sá fjöldi segir ekki alla söguna enda mikið af blikum farnir frá varpstöðvunum á þeim tíma sem athuganir náðu yfir. Reikna má með að fjöldi æðarfugla á öllu svæðinu sé um 6000 til 9000. Helstu æðarvörpin eru í Hólum í Reyðarfirði og í Seley við mynni fjarðarins. Einnig eru vörp við Grænanes í Norðfirði, Viðfjörð í Viðfirði og Fjörð í Mjóafirði. Smærri vörp eru vítt með ströndum á svæðinu sem í eru nokkrir tugir hreiðra, má þar nefna svæði eins og Mónes (á Barðsnesi), Vaðla, Karlsskála, Krossanes og Vattarnes. Annars verpir æðurinn nokkuð strjált. Í stærstu vörpunum er tekinn dúnn.

Hin síðari ár hafa æðarkóngar sést á svæðinu. Hann er ættaður frá norðlægari slóðum. Enginn vafi leikur á því að æðurinn og æðarkóngurinn hafa parast og getið af sér blendinga sem sést hafa á svæðinu.

### **Straumönd** (*Histrionicus histrionicus*)

Af öndum var næst mest af straumöndum á eftir æðarfugli. Staðfest varp er í 5 reitum. Taldar voru 137 straumendur sem flestar sáust á Norðfjarðará inn af bænum Grænanesi (58 fuglar þann 12. júní 1999 í reit 7447).

Sjaldnast finnast hreiður straumanda en þess í stað fæst vissa fyrir varpi er kvenfuglar sjást með unga, oftast síðsumars eða að hausti. Þör og stakir fuglar sjást á svæðinu mest allt sumarið, en það þarf ekki endilega að segja til um varp á viðkomandi svæði. Straumvötn eru helstu kjörsvæði andanna og eiga þær auðvelt með að færa sig til eftir þörfum og þá frá fjöru og inn til dala og fjalla enda fjarlægðir í flestum tilfellum stuttar.

Straumendur eru skrautlegir (blikarnir) og áberandi fuglar sem fólk tekur eftir. Út frá því má ætla að heildarfjöldi fugla sé lítið meiri en það sem kom fram í talningu um sumarið, eða á bilinu 150 til 200 fuglar.

### **Hávella** (*Clangula hyemalis*)

Á svæðinu eru hávellur einna mest áberandi á veturna þar sem fuglar víða að safnast saman, jafnvel frá norðlægari slóðum sem hafa þá vetursetu hér við land. Að sumri eru hávellur afar sjaldgæfar á svæðinu. Aðeins sáust 2 fuglar í athugunum sumarið 1999. Líklega eru hávellur aðeins um einn tugur á svæðinu á varptíma.

Hávellur hér við land verpa nær eingöngu nærri heiðavötnum, þau eru fá á svæðinu og fátt benti til að endurnar væru þar.

### **Toppönd** (*Mergus serrator*)

Varp er staðfest í einum reit og hugsanlega verpir tegundin í tveimur öðrum reitum. Taldir voru 24 fuglar sumarið 1999 sem flestir voru á milli Stuðla og Borgar í Viðfirði, alls 21 toppönd, eitt par var í Sandvík og einn kvenfugl var á Viðfjarðará rétt utan við Klif í reit 7548 dagana 22. og 23. júní 1999.

Reikna má með því að á öllu svæðinu geti verið um 10 þör og að eitthvað sé þar líka af geldfugli.

### **Smyrill** (*Falco columbarius*)

Vitað er að smyrlar verpa í 2 reitum og að þeir hafa orpið í þremur öðrum reitum. Aðeins þrjú fuglar sáust sumarið 1999 sem verður að teljast afar lítið, þar af voru tveir á flugi við Hellisfjarðarmúla og einn á flugi við Geithúsagil við Grænafell í Reyðarfirði.

Eflaust eru smyrlar verpandi víðar á svæðinu en þeir eru engu að síður sjaldgæfir, líklega innan við 10 þör.

Einstaka smyrlar hafa vetursetu á svæðinu einkum þar sem nóg er af smáfuglum eins og snjótittlingum.

### **Fálki** (*Falco rusticolus*)

Líkt og smyrrill þá er fálkinn sjaldgæfur á rannsóknarsvæðinu. Vitað er um varp í 4 reitum og gamalt varp í tveimur öðrum reitum.

Aðeins sáust tveir fálkar sumarið 1999. Einn fugl var með hreiður í Viðfjörði og annar í Mjóafirði (fálkanum hlíft við nánari staðsetningu hreiðra). Ekki var farið sérstaklega til að kanna alla þekkta fálkastaði á svæðinu þar sem það var gert á vegum Náttúrufræðistofnunar Íslands fyrir nokkrum árum. Reikna má með að um fimm þör verpi yfirleitt á svæðinu.

### **Rjúpa** (*Lagopus mutus*)

Í athugunum sumarið 1999 sáust 40 rjúpur. Þetta er lágmarksfjöldi fugla og reikna má með að þær geti verið á bilinu 100 til 200 fuglar. Ekki er hægt að meta varp út frá fjölda fugla á veturnum vegna þess að rjúpur sækja mikið niður í Austfirðina frá aðliggjandi svæðum og getur fjöldinn verið mikill, helst í fjarðar- og dalbotnum.

Staðfest er varp í 6 reitum og talið sennilegt að hún verpi í þremur öðrum. Ekki er ólíklegt að rjúpur verpi í öllum reitunum tólf.

### **Tjaldur** (*Haematopus ostralegus*)

Tjaldurinn er einkar auðveld fuglategund til varpathugunar, fuglinn er stór af vaðfugli að vera með áberandi fiðurham og gefur frá sér hávært hljóð og ekki spillir fyrir að þeir laðast að mannabústöðum.

Tegundin hefur fundist verpandi í 11 reitum af þeim tólf sem til athugunar voru árið 1999. Taldir voru 93 fuglar en líklega er heildarfjöldi tjalda á bilinu 100 til 200 fuglar.

Tjaldar halda sig mest við sjóinn og leita fæðu sinnar þar og oftast eru hreiðrin á nesjum og meðfram fjöru þó þau finnast einnig í túnum og á líkum svæðum.

### **Sandlóa** (*Charadrius hiaticula*)

Sandlóur hafa fundist verpandi í 6 reitum á svæðinu og líklegt varp þeirra er í tveimur öðrum. Ekki er ósennilegt að sandlóa leynist víðar eins og t.d. í reit 7447 í botni Norðfjarðar þar sem varp er ekki skráð og jafnvel í reit 7448 í Helgustaðasveit. Aðeins sáust 39 sandlóur sumarið 1999 en reikna má með að fjöldi þeirra á bilinu 80 til 100 fuglar.

### **Heiðlóa** (*Pluvialis apricaria*)

Heiðlóur eru nokkuð algengir varpfuglar á svæðinu, hafa fundist verpandi í 9 reitum og líklegt varp er talið geta verið í tveimur öðrum. Það verður að teljast afar líklegt að heiðlóur séu verpandi í öllum reitum svæðisins þó það eigi eftir að staðfesta.

Alls sáust 233 heiðlóur. Reikna má með að heildarfjöldi þeirra geti verið á bilinu 500 til 1000 fuglar á öllu svæðinu. Tegundin verpir allt frá fjöru og upp á fjöll.

### **Lóupræll** (*Calidris alpina*)

Nokkuð er af lóuprælum á svæðinu, fundust verpandi í 4 reitum, líklegt varp er talið vera í tveimur reitum og hugsanlegt varp í öðrum tveimur. Við nánari skoðun á svæðinu mun eflaust takast að staðfesta varp tegundarinnar víðar.

Alls voru taldir 104 lóuprælar sumarið 1999 og má búast við að það geti verið nálægt helmingur allra lóupræla á svæðinu á varptíma.

### **Hrossagaukur** (*Gallinago gallinago*)

Varp hrossagauks hefur verið staðfest í 7 reitum og auk þess er talið líklegt að þeir verpi í tveimur öðrum reitum. Ekki er ólíklegt að hrossagaukar verpi á öllu svæðinu.

Aðeins 62 hrossagaukar voru taldir sumarið 1999 en líklega er heildarfjöldi þeirra margfalt meiri eða geti verið á bilinu 400 til 600 fuglar, jafnvel fleiri.

### **Jaðrakan** (*Limosa limosa*)

Lítið er af jaðrakan á rannsóknarsvæðinu. Í athugunum 1999 sáust sjö fuglar. Varp hefur ekki ennþá verið staðfest en talið er mögulegt að tegundin verpi í 1 til 3 reitum.

### **Spói** (*Numenius phaeopus*)

Spóar verpa í 4 reitum á svæðinu og líklegt varp er talið vera í 5 öðrum reitum. Alls voru taldir 78 spóar sumarið 1999. Reikna má með að heildarfjöldi spóa geti verið á bilinu 160 til 200 fuglar.

### **Stelkur** (*Tringa totanus*)

Vitað er með vissu að stelkar verpa í 9 reitum og líklega í einum öðrum. Tegundin er all algeng á mest öllu svæðinu og þó að 171 stelkur hafi sést sumarið 1999 er næsta víst að þeir eru eitthvað fleiri. Þeir eru nær eingöngu á láglandi. Þá sækja þeir mikið í fjarðarbotna, einkum leirur til fæðuöflunar eins og á við um flest alla vaðfugla á rannsóknarsvæðinu.

Stöku stelkar halda til á svæðinu yfir veturinn en annars er tegundin að mestu farfugl.

### **Óðinshani** (*Phalaropus lobatus*)

Sjaldgæfur á rannsóknarsvæðinu. Vitað er um varp í einum reit en ekkert varp hefur verið staðfest hin síðari ár. Alls voru taldir 16 óðinshana á könnuðum svæðum sumarið 1999. Pollar og tjarnir ásamt tilheyrandi votlendi er helsta kjörlendi óðinshana og af slíku er lítið að hafa á svæðinu.

### **Kjóí** (*Stercorarius parasiticus*)

Aðeins er vitað um kjóavarp í einum reit á svæðinu en talið líklegt í tveimur öðrum. Kjóar eru ekki algengir fuglar, taldir voru 39 fuglar en heildarfjöldi þeirra gæti verið á bilinu 50 til 70 fuglar á öllu svæðinu.

### **Hettumáfur** (*Larus ridibundus*)

Staðfest varp í 8 reitum. Á könnuðum svæðum voru taldir 188 hettumáfar en líklega má reikna með að heildarfjöldi þeirra geti verið nálægt 500 fuglar. Í rannsóknunum sumarið 1999 var skoðað hettumáfsvarp á Sléttunesi í Reyðarfirði þar sem voru talin 40 hreiður þann 30. maí og einnig varp við Grænanes í Norðfirði þann 12. júní og voru einnig 40 hreiður í því varpi. Í öðrum vörpum var fjöldi fugla færri, á bilinu 2 til 19 fuglar.

Hettumáfar eiga það til, líkt og kríur og ýmsar máfategundir að flytja vörp sín til, jafnvel milli ára og því má búast við að finna tegundina verpandi á nýjum og óþekktum stöðum.

### **Sílamáfur** (*Larus fuscus*)

Sílamáfurinn er sjaldgæfasti varpmáfurinn á svæðinu. Aðeins sáust fjórir fuglar sumarið 1999. Talið er líklegt að sílamáfur verpi í einum reit en ekki hefur tekist að staðfesta varp hans hingað til.

Sílamáfar eru hins vegar nokkuð algengir vetrarfuglar á svæðinu sem stafar líklega af fæðuframboði því sem er til staðar á þeim tíma við þéttbýlisstaðina.

### **Silfurmáfur** (*Larus argentatus*)

Algengasta tegund stórra máfa á svæðinu og verpir í 9 reitum. Taldir voru 889 silfurmáfar, heildarfjöldi fugla á öllu svæðinu gæti verið um 2000 fuglar. Alls fundust 109 hreiður í sjö reitum en ekki tókst að skrá öll hreiðrin þar sem fuglar flugu af þegar nálgast var og því eru skráð hreiður aðeins lágmarksfjöldi hreiðra. Vitað er um nokkur silfurmáfsvörp sem ekki voru skoðuð 1999.

Að vetri er mjög mikið um silfur máfa við þéttbýlisstaðina á svæðinu og skiptir fjöldinn þá þúsundum fugla. Eins og aðrir máfar sækja silfur máfarnir í æti á þessa staði yfir veturinn og einnig á leirur í fjarðarbotnum.

#### **Svartbakur** (*Larus marinus*)

Búið er að staðfesta varp svartbaks í 5 reitum á svæðinu og ósennilegt er að þá sé að finna í fleiri reitum. Taldir voru 72 fuglar sumarið 1999, gera má ráð fyrir 100 til 150 fuglar séu á öllu svæðinu á varptíma. Alls fundust 25 hreiður í þremur reitum (7547, 7548 og 7549).

Svartbakar eru nokkuð algengir vetrarfuglar á svæðinu sem sækja í æti við þéttbýlisstaðina líkt og aðrar máfategundir. Talið er að svartböku hafi fækkað hin síðari ár (munnl. uppl. Páll Leifsson o. fl.).

#### **Ríta** (*Rissa tridactyla*)

Búið er að staðfesta varp ritu í 4 reitum á rannsóknarsvæðinu og óvíst er hvort varp sé að finna í öðrum reitum. Ritur verpa í sjávarklettum og finnast því eingöngu við ströndina sem er ólíkt öðrum máfum sem verpa líka inn til landsins. Ritur á svæðinu eru margar og voru taldar hátt í 11000 fuglar (10950) á könnuðum svæðum sumarið 1999 sem getur talist vera nokkurn veginn heildarfjöldi á svæðinu, þar af voru skráðir 2018 fuglar á hreiðrum.

Flestar voru riturnar skráðar í varpi í reit 7547, þar voru þær aðallega í þremur vörpum með samtals 1625 hreiðrum. Í reit 7548 voru tvö rituvörp könnuð með samtals 350 hreiðrum. Minni vörp hafa verið könnuð í reitum 7549 (28 hreiður 1983, Kristinn H. Skarphéðinsson o.fl. 1987) og 7348 (15 hreiður). Auk þess hefur Arnþór Garðarsson (1996) talið rituhreiður á svæðinu og verða þau gögn borin saman við okkar í lokaskýrslu.

#### **Kríá** (*Sterna paradisaea*)

Krían er algengur og útbreiddur varpfugl á rannsóknarsvæðinu. Hún hefur fundist verpandi í 9 reitum og vitað er um gamalt varp í einum. Ekki er útilokað að kríur séu einnig verpandi í reit 7347.

Taldar voru 2662 kríur sumarið 1999 og alls voru skráð 561 hreiður en það er fyrir utan 500-1000 hreiður sem þekkt eru í Seley (Kristinn H. Skarphéðinsson o.fl. 1989).

#### **Langvía** (*Uria aalge*)

Aðeins er vitað til að langvíur verpi í 2 reitum á svæðinu. Taldir voru um 600 fuglar á þeim stöðum sem kannaðir voru. Líklega eru langvíur fleiri en sáust í athugunum og ekki er fjarri lagi að áætla heildarfjölda þeirra á bilinu 1000 til 2000 fugla.

Í reit 7547 var skoðað varp í innanverðum Hesti og í reit 7548 var byggð sjómegin í Gerpismanni.

#### **Álka** (*Alca torda*)

Álkan verpir aðeins í einum reit (7547) á svæðinu sem vitað er um. Könnuð var álkubyggð í V-laga urð utan við Hest og einnig lengra utan hans. Þar voru áætlaðir um 3000 fuglar en yfirleitt er það nokkrum erfiðleikum bundið að koma tölu á fjölda svartfugla í varpi.

**Teista** (*Cephus grylle*)

Varp er staðfest í 5 reitum og er talið ólíklegt að tegundin verpi í fleiri reitum. Taldar voru 147 teistur sumarið 1999. Reikna má með að heildarfjöldi fugla geti verið á bilinu 150 til 200 fuglar.

**Lundi** (*Fratercula arctica*)

Lundar verpa í 4 reitum á rannsóknarsvæðinu og er ekki talið að þeir verpi í öðrum reitum.

Reikna má með að fjöldi lunda geti verið á bilinu 6000 til 12000. Það er að vísu erfiðleikum háð að meta heildarfjölda svartfugla eins og lunda á varptíma m.a. vegna varpstaðháttá, en þeir geta hvort tveggja orpið í grónu landi sem og í urðum.

**Bjargdúfa** (*Columba livia*)

Bjargdúfur verpa í einum reit á svæðinu en hafa verpt í tveimur öðrum reitum. Þá er talið líklegt að varp sé reit 7547. Bjargdúfur sjást einnig utan þessara reita og ekki verður útilokað að varp geti leynst víðar en þekkt er. Sumarið 1999 sáust 5 bjargdúfur en ómöglegt er án frekari rannsókna að segja til um heildarfjölda bjargdúfna á svæðinu.

**Þúfutittlingur** (*Anthus pratensis*)

Þúfutittlingar hafa verið staðfestir verpandi í 11 reitum af 12. Í tólfta reitunum er tegundin talin vera með líklegt varp. Þó varpútbreiðsla þúfutittlings sé svo mikil voru aðeins taldir 65 fuglar á könnuðum svæðum sumarið 1999. Þessi fjöldi segir lítið um heildarfjölda fugla sem varlega má áætla allt að 1000.

**Mariuerla** (*Motacilla alba*)

Mjög lítið af mariuerlum sáust í athugunum 1999. Taldir voru 29 fuglar sem segir ekki mikið um heildarfjölda fugla á svæðinu sem ætla má að geti verið á bilinu 100 til 200 fuglar.

Mariuerlan hefur verið staðfest með varp í 7 reitum og talið er líklegt að hún verpi í tveimur öðrum reitum. Búast má við að mariuerlur verpi í öllum reitunum tólf enda er tegundin þekkt fyrir að verpa við hverskonar mannvirki, í klettaskorum og við læki og skurði, sem nóg er af á svæðinu.

**Músarrindill** (*Troglodytes troglodytes*)

Svo virðist sem að músarrindlar séu afar sjaldgæfir á rannsóknarsvæðinu. Í athugunum okkar 1999 var aðeins einn fugl skráður. Vitað er að tegundin hefur orpið í einum reitanna en líklega stafar það af háttarni fuglsins og smæðar hans að ekki hefur tekist að staðfesta varp hans víðar.

Erfitt er að gera sér grein fyrir hvað margir einstaklingar tegundarinnar geta verið til staðar en öruggt má telja að þeir séu ekki margir.

**Steindepill** (*Oenanthe oenanthe*)

Steindeplar koma fyrir í 9 reitum á svæðinu. Tekist hefur að staðfesta varp hans í 7 reitum og eflaust kann að leynast varp víðar. Frekar fáir steindeplar voru taldir sumarið 1999, aðeins 26 fuglar sem er aðeins brot af þeim fuglum sem eru á öllu svæðinu. Ákaflega erfitt er að gera sér grein fyrir heildarfjölda steindepla þar sem tegundin getur verið upp um öll fjöll, en það er einmitt það landsvæði sem minnst var kannað sumarið 1999.

### **Skógarþröstur** (*Turdus iliacus*)

Skógarþrösturinn er einn af algengari og útbreiddari spörfuglunum á rannsóknarsvæðinu, aðeins hrafninn og þúfuttlingurinn hafa meiri þekkta varpútbreiðslu.

Skógarþrestir hafa fundist verpandi í 10 reitum og ekki er ólíklegt að þá megi finna í öllum reitunum með varp. Alls voru taldir 237 fuglar í athugunum 1999, en reikna má með að heildarfjöldinn geti verið á bilinu 500 til 1000 fuglar.

### **Hrafn** (*Corvus corax*)

Hrafnar hafa fundist verpandi í öllum reitunum 12 sem voru til athugunar árið 1999. Varpútbreiðsla tegundarinnar hefur verið rannsökuð sérstaklega sem skýrir vel þekkta stöðu hennar á svæðinu. Ekki sáust margir hrafnar, einungis 21 fugl á sumarið 1999. Reikna má með að heildarfjöldi hrafna geti verið á bilinu 100 til 200 fuglar yfir sumarið.

Talsvert er af hröfnum við þéttbýli yfir vetrarmánuðina og bendir ýmislegt til að fuglar víða að komi þangað til vetursetu þar sem þeir keppa um fæðu við ýmsar máfategundir.

### **Fjallafinka** (*Fringilla montifringilla*)

Aðeins er vitað til þess að fjallafinkur hafi verpt í einum reit á svæðinu, nánar tiltekið við Neskaupsstað í Norðfirði. Alla jafnan teljast fuglar þessarar tegundar til flækingsfugla á Íslandi svo að varp þeirra á svæðinu er sérstakt á landsvísu þó ekki einstakt.

### **Barrfinka** (*Carduelis spinus*)

Líkt og fjallafinkur hafa barrfinkur fundist með unga á varptíma í Norðfirði við Neskaupsstað og teljast þær því til varpfuga á svæðinu í einum reit.

Barrfinkur flokkast til flækingsfugla á Íslandi svo að fengur er í því að hafa tegundina sem varpfugl á svæðinu.

### **Snjótittlingur** (*Plectrophenax nivalis*)

Ætla má að snjótittlingar séu útbreiddari varptegund en fram kemur í reitakerfinu. Búið er að staðfesta varp hans í 3 reitum og líklegt varp er í tveimur reitum að auki. Aðeins voru taldir 21 snjótittlingur í athugunum 1999 en reikna má með að heildarfjöldi geti verið á bilinu 200 til 1000 fuglar.

Eins og hjá steindepli geta snjótittlingarnir verið upp um öll fjöll og því verið verpandi víðar en nú er þekkt.

Fjöldi snjótittlinga er mikill við þéttbýli á svæðinu á veturnum.

### **Hrafnsönd** (*Melanitta nigra*)

Hrafnsöndin er sjaldgæf önd á Íslandi sem á einnig við um rannsóknarsvæðið, en samt voru taldar 11 endur í einum reit í athugunum sumarið 1999. Ekki er vitað til að þessi andategund verpi á þessum slóðum og talið ólíklegt.

Þekkt er að hrafnsendur halda sig á sjónum við suðausturland eftir varp, einkum undan Þvottárskriðum.



## Aðrar tegundir

Þær tegundir sem felldar hafa verið úr umfjölluninni vegna óviðunnandi útkomu í varpstigum svo og þær tegundir sem ekki eru lengur til staðar á svæðinu en voru það í eina tíð, er hér getið í stuttu máli. Þetta eru; haförn, skúmur, súla, stuttnefja, húsdúfa, dílaskarfur, auðnutittlingur, himbrimi, gulönd, heiðagæs, tildra, bjúgstelkur, sendlingur, bjartmáfur og hringmáfur, alls 15 tegundir.

Til nánari glöggvunar á þessum tegundum og tengingu þeirra við svæðið má setja þær upp eftirfarandi.

Haförn (*Haliaeetus albicilla*) er löngu horfin tegund af Austurlandi, aðeins stöku fuglar flækjast þangað endrum og eins.

Skúmur (*Stercorarius skua*) sást á athugunarsvæðinu 1999 en harla lítið er hægt að meta tilveru tegundarinnar á svæðinu út frá því.

Súla (*Morus bassanus*) verpir í Skruð sem er nálægt rannsóknarsvæðinu og því er það eðlilegt að fuglar sjáist þar í grennd.

Stuttnefja (*Uria lomvia*) er lítið vitað um á rannsóknarsvæðinu yfir varptímamann og því væri fróðlegt að komast að því hvort tegundin geti verið verpandi þar.

Húsdúfa (*Columba livia "domestica"*) verpa villtar á svæðinu. Einhverjar eru eflaust afkomendur tamdra dúfna en ekki er hægt að útiloka að þar sé líka að finna náttúrulegar villtar bjargdúfur.

Dílaskarfur (*Phalacrocorax carbo*) er ekki þekktur varpfugl á Austurlandi nú í seinni tíð. Þeir fuglar sem sjást á svæðinu eru eflaust geldfuglar sem dreifast víða. Heyrst hefur að hreiður hafi fundist í Hellisfirði, en það á eftir að kanna það nánar.

Auðnutittlingur (*Carduelis flammea*) er mjög líklega varpfugl við þéttbýlisstaðina. Afar lítið er vitað um tegundina á svæðinu.

Himbrimi (*Gavia immer*) verpir líklega ekki á rannsóknarsvæðinu þar sem hans helsta varpkjörlendi er af skornum skammti. Þeir fuglar sem sjást á svæðinu að sumri geta verið geldfuglar eða þeir varpfuglar sem sækja fæðu til sjávar og eru þá langt að komnir.

Gulönd (*Mergus merganser*) er getið í heimildum um varpfugla á svæðinu þó engir slíkir fuglar hafi sést í athugunum sumarið 1999, kjörlendi er til staðar og ekki er hægt að útiloka varp.

Heiðagæs (*Anser brachyrhynchus*) sést af og til á svæðinu og óljósar heimildir eru um hugsanlegt varp tegundarinnar við Grænafell og Eskifjarðarheiði en það þarfnast nánari skoðunar.

Tildra (*Arenaria interpres*) er umferðarfarfugl sem leggur leið sína um Ísland og sjást fuglar frá vori og fram á sumar á svæðinu.

Bjúgstelkur (*Xenus cinereus*) telst til flækingsfugla á Íslandi. Tveir til þrír fuglar sást á varptíma á svæðinu og virtust vera með varpatferli en þessir fuglar hurfu svo

ekki tókst að gefa þeim nánari gætur (munnl. uppl. Páll Leifsson & Baldur Rafnsson 1999).

Sendlingur (*Calidris maritima*) er algengur vaðfugl á svæðinu að vetri til en miklu minna ber á þessum fuglum á varptímanum en þeir verpa helst til fjalla og heiða og kunna því að vera verpandi á svæðinu.

Bjartmáfur (*Larus glaucoides*) hefur norðlæga varpútbreiðslu og verpir ekki á Íslandi en stöku fuglar sjást hér við land að vetri og fram á vor og einn slíkur fugl sást á svæðinu ásamt silfurmáfum.

Hringmáfur (*Larus delawarensis*) telst til flækingsfugla á Íslandi. Einn fugl sást í rannsóknunum á svæðinu sumarið 1999.

## Lokaorð

Gera verður ráð fyrir í varpúttektum sem þessum að einhverjar tegundir geti verið til staðar sem ekki koma fram í athugunum. Alltaf er möguleiki á því að athugendur sjáist yfir tegundir eða svæði verði útundan sem þær kunna að vera á.

Þegar farið er yfir tékklista tegunda sem hugsanlega gætu komið fyrir á svæðinu, virðist í fljótu bragði frekar fátt koma til greina sem litið hefur verið fram hjá. Í því ljósi mætti nefna lóm, skúfönd, e.t.v. duggönd og branduglu. Líkurnar eru litlar á að þessar tegundir finnist verpandi á svæðinu þó þær geti verið þar til staðar.

Út frá þeim rannsóknum sem gerðar hafa verið á fuglum á svæðinu sumarið 1999 má reikna með að heildarfjöldi fugla geti verið á bilinu 50.000 til 65.000. Ef farið væri út í að gera ítarlega úttekt á fjölda fugla með talningum kann heildarfjöldinn að vera mun meiri. Í sjálfu sér segir fjöldinn ekki allt um tegundirnar en út frá þekktum eða áætluðum fjölda er hægt að gera grein fyrir stöðu og algengi þeirra á rannsóknarsvæðinu. Talningar á fuglum á vissum svæðum nýtast til samanburðar síðari athugunum á tegundum og svæðum þannig að þróunin verður sýnileg og mælanleg.

Sjálfsagt er að geta þess að stór svæði eins og hér hafa verið könnuð verða seint eða aldrei full rannsökuð. Nýjar tegundir geta numið land og aðrar horfið, fækkun eða fjölgun getur átt sér stað og umhverfið tekur breytingum.

Það mun vera takmark með áframhaldandi varpfuglarannsóknum á þessu svæði að bæta stöðu ýmissa tegunda í vissum reitum og staðfesta varp sem flestra þeirra. Ganga verður úr skugga um að sem flest kjörlendi fugla hafi verið skoðuð áður en verkefni lýkur. Þá er æskilegt að fjölda og þéttleikameta sem flestar tegundirnar og stærstu fuglavörpin. Niðurstöður þær sem liggja fyrir munu breytast að einhverju leiti og taka á sig betri og fullgerðari mynd í kjölfar lokarannsókna á fuglum á svæðinu. Einnig er nauðsynlegt að leita ítarlegri upplýsinga hjá mörgum fuglafróðum mönnum á athugunarsvæðinu.

Það er von okkar að það takist að ljúka þessari vinnu sumarið 2000 svo lokaskýrsla geti legið fyrir í ársbyrjun 2001.

## Heimildir

- Arnþór Garðarsson 1996. Ritubyggðir. *Bliki* Nr. 17, bls. 1-23.
- Halldór W. Stefánsson 1998. *Fuglalíf í fjarðarbotnum á Austfjörðum*, bls. 4-16, Framvinduskýrsla til Náttúrustofu Austurlands.
- Halldór W. Stefánsson & Skarphéðinn G. Þórisson 1999. Umhverfisáhrif álvers í Reyðarfirði, matsskýrsla.
- Halldór W. Stefánsson & Skarphéðinn G. Þórisson 1997. *Umhverfisáhrif snjóflóðavarnavirkja við Neskaupsstað*, matsskýrsla.
- Hjörleifur Guttormsson 1997. *Gerpissvæðið, gildi friðlýsingar og leiðir að marki*. Greinargerð til bæjarstjórans á Eskifirði og bæjarstjórans í Neskaupstað.
- Kristinn H. Skarphéðinsson, Skarphéðinn Þórisson og Páll Leifsson 1989. Fuglalíf í Seley við Reyðarfjörð. *Bliki* Nr. 7, bls 49-58
- Kristinn H. Skarphéðinsson 1994. Útbreiðsla varpfugla á Suðvesturlandi. *Fjölrit Náttúrufræðistofnunar* 25.
- Skarphéðinn G. Þórisson 1984. *Reyðarfjörður, Náttúrufar og minjar*, bls. 55-61.

# Fylgiskjal 1

## Stöðuskrá 1999

Skrá yfir stöðu 45 tegunda og 12 reita á rannsóknarsvæðinu

Tegund	7247	7248	7249	7347	7348	7349	7447	7448	7449	7547	7548	7549	Fjöldi*
Fýll		1	1	1	1	1	1		1	1	1	1	2244
Álft								1			1		23
Grágæs	3	1	1	1	1	3	1		3	1	1	1	154
Rauðhöfðaönd		3		3	3								6
Urtönd	3	3	1								3		6
Stökkönd		1	1	1	1	1	3		3	3	1	3	39
Grafönd											3		2
Æður		1		1	1	1	1	3	1	1	1	1	2991
Straumönd	3	3	1	1	1		1		3	3	1	3	137
Hávella		3											2
Toppönd		C				1				3	3		24
Smyrill		A	1		1	A	A			3			3
Fálki			1	1	3		1		A		1		2
Rjúpa		2	1		1	1	1	1	1	1	2		40
Tjaldur		1	1	1	1	1	1	1	1	1	1	1	93
Sandlóa	3	1	2		1	1			2	1	1	1	39
Heiðlóa	2	1	1	3	1	1	1	1	1	2	1	1	233
Lóupræll		3	3	1	3	1	1		2	2	1		104
Hrossagaukur		1	1	3	1	2	1			1	1	1	62
Jaðrakan		3									2	3	7
Spói		1	1	3	2	1	2	2	1	2	2		78
Stelkur		1	2	1	1	1	3	1	1	2	1	1	171
Óðinshani		3				3		3			3	A	16
Kjóí		3			2	1		3	3	2	3		39
Hettumáfur	3	1		1	1	1	1		3	1	1	1	188
Sílamáfur					2				3			3	4
Silfur máfur		3	1		1	1	1	1	1	1	1	1	889
Svarbakur		3			1	3	3		1	1	1	1	72
Rita					1					1	1	1	10950
Kría		1	1		1	1	1	A	1	1	1	1	2662
Langvía										1	1		600
Álka										1			3000
Teista					1				1	1	1	1	147
Lundi					1					1	1	1	6279
Bjargdúfa		3			A	3	1	A		2			5
Þúfuttlingur	1	1	1	1	1	1	1	2	1	1	1	1	65
Mariuerla		2	1	1	1	1	3		1	2	1	1	29
Músarrindill		3		A									1
Steindepill	1		1	1	1				1	1	1	3	26
Skógarþröstur		1	1	1	1	1	1	1	3	1	1	1	237
Hrafn	1	1	1	1	1	1	1	1	1	1	1	1	21
Fjallafinka							1						2
Barrfinka							1						4
Snjótittlingur	3		1		2		3		3	1	2	1	21
Hrafnsönd											3		11

\*Skoðist einungis sem vísbending um fjölda, hér eru bæði nákvæmar talningar og áætlanir.