

ÁSTAND UMHVERFISMÁLA Í FJARÐABYGGÐ

Útdráttur

Febrúar 2000



Unnið af stýrihóp um Staðardagskrá 21 í Fjarðabyggð

EFNISYFIRLIT

INNGANGUR	3
1 NEYSLUVATN	4
1.1 Formáli.....	4
1.2 Núverandi ástand	4
1.3 Helstu vandamál	5
2 ÚRGANGUR	6
2.1 Formáli.....	6
2.2 Núverandi ástand	6
2.3 Helstu vandamál	8
3 FRÁVEITUR.....	9
3.1 Formáli.....	9
3.2 Núverandi ástand	9
3.3 Helstu vandamál	10
4 NÁTTÚRUMENGUN	11
4.1 Formáli.....	11
4.2 Núverandi ástand	11
4.3 Helstu vandamál	13
5 SAMGÖNGUR	14
5.1 Formáli.....	14
5.2 Núverandi ástand	14
5.3 Helstu vandamál	14
6 UMHVERFISFRÆÐSLA	15
6.1 Formáli.....	15
6.2 Núverandi ástand	15
6.3 Helstu vandamál	15
7 MENNINGARMINJAR OG NÁTTÚRUVERND.....	16
7.1 Formáli.....	16
7.2 Núverandi ástand	16
7.3 Helstu vandamál	16
8 EFNISNÁM	17
8.1 Formáli.....	17
8.2 Núverandi ástand	17
8.3 Helstu vandamál	17
9 ORKA	18
9.1 Formáli.....	18
9.2 Núverandi ástand	18
9.3 Helstu vandamál	18
10 INNKAUP OG REKSTUR SVEITARFÉLAGSINS OG STOFNANA ÞESS	19
10.1 Formáli.....	19
10.2 Núverandi ástand	19
10.3 Helstu vandamál	19
11 MEINDÝR OG ILLGRESI.....	20
11.1 Formáli.....	20
11.2 Núverandi ástand	20
11.3 Helstu vandamál	20
12 ATVINNULÍFIÐ.....	21
12.1 Formáli.....	21
12.2 Núverandi ástand	21
12.3 Helstu vandamál	21
HEIMILDASKRÁ.....	22
VIÐMÆLENDUR.....	24
VIÐAUKI – GILDANDI LÖG, REGLUGERÐIR OG SAMÞYKKTIR	25

INNGANGUR

Við lifum í frábærum heimi og ágætis sveitarfélagi. En við vitum að nauðsynlegt er að við temjum okkur betri umgengni við náttúruna til þess að komandi kynslóðir geti lifað í eins frábærum heimi og við. Í daglegu amstri okkar höfum við tamið okkur margt sem hefur neikvæð áhrif á umhverfið. „Staðardagskrá 21“ er ætlað að tryggja að sveitarfélög og almenningur snúi við blaðinu og fari að taka tillit til umhverfisins í öllum sínum gjörðum. Hringrásarferli eiga að vera lykilhugtakið í öllum okkar aðgerðum. Nauðsynlegt er að skoða allar aðgerðir og lausnir á vandamálum frá upphafi til enda. Það er engin lausn á vandamálum að flytja þau eitthvað annað.

Í október 1998 hófst 18 mánaða samvinnuverkefni umhverfisráðuneytisins og Sambands íslenskra sveitarfélaga sem miðar að gerð umhverfisáætlana í sveitarfélögum á Íslandi – Staðardagskrá 21. Fjarðabyggð ákvað að taka þátt í þessu verkefni ásamt fjölda annarra sveitarfélaga. Það var þó ekki fyrr en í júlí 1999 sem hafist var handa við verkefnið þegar umhverfisnefnd Fjarðabyggðar skipaði stýrihóp um Staðardagskrá 21 sem ætlað er að vinna umhverfisáætlun fyrir Fjarðabyggð. Í hópnum eru: Ari Benediktsson Neskaupstað, Árni Ragnarsson Reyðarfirði, Guðrún Gunnlaugsdóttir Eskifirði, Heiðrún Helga Snæbjörnsdóttir Neskaupstað og Magnús Sigurðsson Neskaupstað, sem tók við sæti Jóhönnu Hallgrímsdóttur Reyðarfirði. Jafnframt var Kristín Ágústsdóttir starfsmaður á Náttúrustofu Austurlands ráðin starfsmaður stýrihópsins.

Þeir punktar sem hér birtast eru byggðir á ítarlegri skýrslu sem fjallar um núverandi stöðu í umhverfismálum í Fjarðabyggð¹ og er fyrsta þepið af fimm í átt að umhverfisáætlun Fjarðabyggðar. Hin fimm þepin felst í markmiðssetningu, áætlanagerð, framkvæmd áforma og endurmati.

Málaflokkarnir sem teknir eru fyrir í þessari skýrslu verða væntanlega mikilvægir fyrir samfélagið í Fjarðabyggð á næstu öld. Öruggt er að okkur í vinnuhópnum hefur yfirsést ýmislegt sem mikilvægt er að fram komi til þess að tryggja að framtíðarsýn Fjarðabyggðar í umhverfismálum endurspegli vilja og væntingar íbúanna.

Rétt er að vekja athygli á því að skýrsla getur í raun aldrei verði endanlegt plagg. Ýmsar upplýsingar í henni úreldast svo að segja jafnóðum og þær eru skráða. Megininntak skýrslunnar er unnið á tímabilinu frá september til desember 1999.

(Kíkið á www.simnet.is/na/)

¹ Skýrsluna í heild sinni má nálgast á Náttúrustofu Austurlands í Neskaupstað.

1 NEYSLUVATN

1.1 Formáli

Vatnið er sennilega mikilvægasta auðlind landsins. Þó að á Íslandi sé meira af nytjavatni á íbúa en í flestum eða öllum öðrum ríkjum heimsins er brýnt að koma í veg fyrir sóun á því og hindra mengun grunnvatns og vatnsbóla til þess að komandi kynslóðir geti nýtt þessa auðlind um ókomna tíð.

1.2 Núverandi ástand

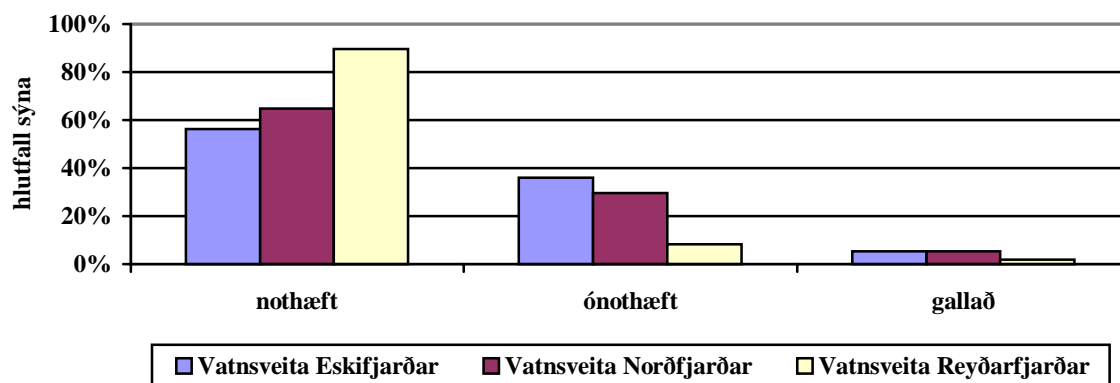
Byggðakjarnarnir þrír eru misvel settir hvað varðar möguleika á frekari **vatnsöflun** og er Reyðarfjörður best settur hvað það varðar. Vatn í Vatnsveitu Norðfjarðar er fyrst og fremst grunnvatn sem er sótt grunnt og því er vatnsbólið þar mjög viðkvæmt fyrir allri atvinnustarfsemi, umferð og umgengni í næsta nágrenni. Neysluvatn á Eskifirði er sótt í lindir í Lambeyrardal. Yfir vetrarmánuðina þorna lindirnar og þá er ómeðhöndluðu yfirborðsvatni veitt inn á dreifikerfi Vatnsveitu Eskifjarðar.

Á Reyðarfirði eru **fram tíðarvatnsból** byggðakjarnans skilgreind í aðalskipulagi og þar er nú unnið að því að girða brunnsvæði vatnsveitunnar. Drög að tillögu um verndun vatnsbóla hafa verið unnin á Reyðarfirði og í Neskaupstað. Á Eskifirði og í Neskaupstað hafa brunnsvæði enn ekki verið girt, en það hefur lengi staðið til, a.m.k. í Neskaupstað. Engar umgengnireglur hafa verið settar um **vatnsverndarsvæði** byggðakjarnanna þriggja.

Dreifikerfi Vatnsveitna Fjarðabyggðar eru í mismunandi ástandi. Í Neskaupstað verður óhreininda stundum vart og er tæring vandamál í rorum húsa sökum efnasamsetningar neysluvatnsins. Á Eskifirði mætti líklega bæta gæði lindarvatnsins töluvert með betri frágangi við brunna og miðlunargeyma. Á Reyðarfirði er það helst aðalæðin sem er orðin léleg, en til stendur að endurnýja hana. Þá eru safntankar ofan byggðar á Reyðarfirði einungis bráðabirgðatankar.

Reglulega er fylgst með **gæðum neysluvatns** í Vatnsveitum Fjarðabyggðar (mynd 1, bls. 5). Á Reyðarfirði er neysluvatnið mjög gott. Frá árinu 1994 hafa allar mælingar sýnt að gerlafjöldi í neysluvatni, bæði í vatnsbóli og dreifikerfi Vatnsveitu Reyðarfjarðar er undir leyfilegum mörkum. Ástandið er ekki eins gott á Eskifirði og í Neskaupstað. Yfirborðsvatn, sem veitt er inn á kerfið á Eskifirði seinni hluta vetrar, stenst ekki kröfur sem gerðar eru til gæða vatns til almennrar neyslu og matvælaframleiðslu. Í um ríflega fjórðungi tilfella hafa mælingar á neysluvatni, bæði á Eskifirði og í Neskaupstað, gefið til kynna að það er ónothæft til neyslu vegna fjölda kólí- og saurkólígerla.

Engin vatnsveitna Fjarðabyggðar er með **starfsleyfi** eða hefur komið upp **innra eftirlitskerfi** til að tryggja gæði vatns til neytenda, eins og kveðið er á um í reglugerð.



Mynd 1. Gæði neysluvatns í vatnsveitum Fjarðabyggðar frá 1992 til 1999.

1.3 Helstu vandamál

- Takmarkað vatnsmagn er í núverandi vatnsbóli Vatnsveitu Eskifjarðar og Norðfjarðar.
- Vatn Vatnsveitu Norðfjarðar er tekið á litlu dýpi og því mikil hættu á að hvers konar mengun í umhverfinu skili sér fljótt í dreifikerfið, s.s. möguleg mengun frá skeiðvellinum, bæ í ábúð og skotveiði á grannsvæðinu.
- Framtíðarvatnsból hafa ekki verið skilgreind fyrir Eskifjörð og Neskaupstað.
- Brunnsvæði Vatnsveitu Eskifjarðar og Norðfjarðar eru ekki afgirt.
- Grannsvæði vatnsveitna Fjarðabyggðar hafa ekki verið skilgreind né merkt.
- Aðalæð Vatnsveitu Reyðarfjarðar er léleg.
- Tæring og óhreinindi eru í dreifikerfi Vatnsveitu Norðfjarðar.
- Vatnslagnir eru sums staðar orðnar úreltar.
- Yfirborðsvatni er veitt ómeðhöndluðu inn á dreifikerfið Vatnsveitu Eskifjarðar seinni hluta vetrar.
- Ekki hefur verið komið upp innra eftirlitskerfi í vatnsveitum Fjarðabyggðar.
- Vatnsveitur Fjarðabyggðar eru ekki með starfsleyfi.
- Gerlamengun, bæði í vatnsbóli og dreifikerfi Vatnsveitu Eskifjarðar og Norðfjarðar er of oft yfir viðmiðunarmörkum.

2 ÚRGANGUR

2.1 Formáli

Sjálfbær þróun í meðferð úrgangs miðar að því að lágmarka allan úrgang, nýta hann eða farga honum þar sem hann fellur til en þó þannig að það hamli ekki þróun atvinnulífs. Æskileg forgangsriðun við meðhöndlun úrgangs er eftirfarandi:

1. að draga úr magni úrgangs
2. að endurnota og endurnýta það sem mögulegt er
3. að farga ónýtanlegum úrgangi þannig að það valdi sem minnstum skaða í umhverfinu

2.2 Núverandi ástand

Miklar breytingar urðu á sorpförgun í Fjarðabyggð með tilkomu **Sorpsamlags Mið-Austurlands** árið 1996. Fram að þeim tíma var svo að segja allt sorp brennt óflokkað í opnum haugum. Nú er sorp flokkað, brotajárn endurunnið og úrgangur urðaður á Þernunesi í Reyðarfirði.

Eins og staðan er í dag er enginn úrgangur sendur til **endurvinnslu** frá Sorpsamlagi Mið-Austurlands nema brotajárn sem endurvinnslustöðin Fura sækir árlega og spilliefni sem send eru til förgunar og endurvinnslu á Akureyri. Ekki er þó alveg tilgangslaust að flokka sorpið því leyfi hefur fengist til þess að urða flokkað sorp s.s. pappa, timbur, húsgögn og veiðafæri á urðunarsvæðum þar sem ekki er krafist botnþéttingar, drenlagna né eftirlits með sigvatni. Slík urðun er mun ódýrari kostur fyrir sveitarfélögin.



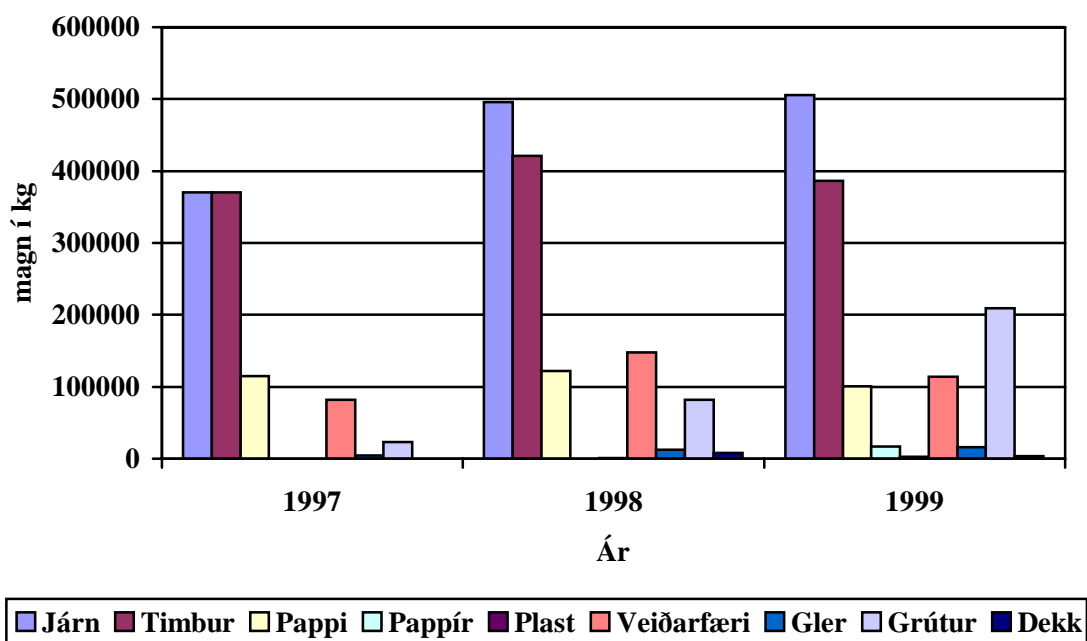
Allan úrgang sem ekki er unnt að endurvinnna eða endurnota á að urða á viðurkenndum urðunarstöðum. En það er því miður ekki alltaf gert, t.d. hefur fitu úr fituskiljum frá matvælafyrirtækjum, seyru úr rotþróm og úrgangi úr ræsum verið dælt í sjóinn eða verið urðað utan viðurkenndra urðunarstaða.

Árið 1998 var heildar **sorpmagn** á hvern íbúa innan Sorpsamlags Mið-Austurlands um 680 kg á ári sem er tæpum fjórtíu kílóum minna en landsmeðaltal það sama ár. Töluverð aukning var á sorpmagni milli áranna 1997 og 1998 hjá

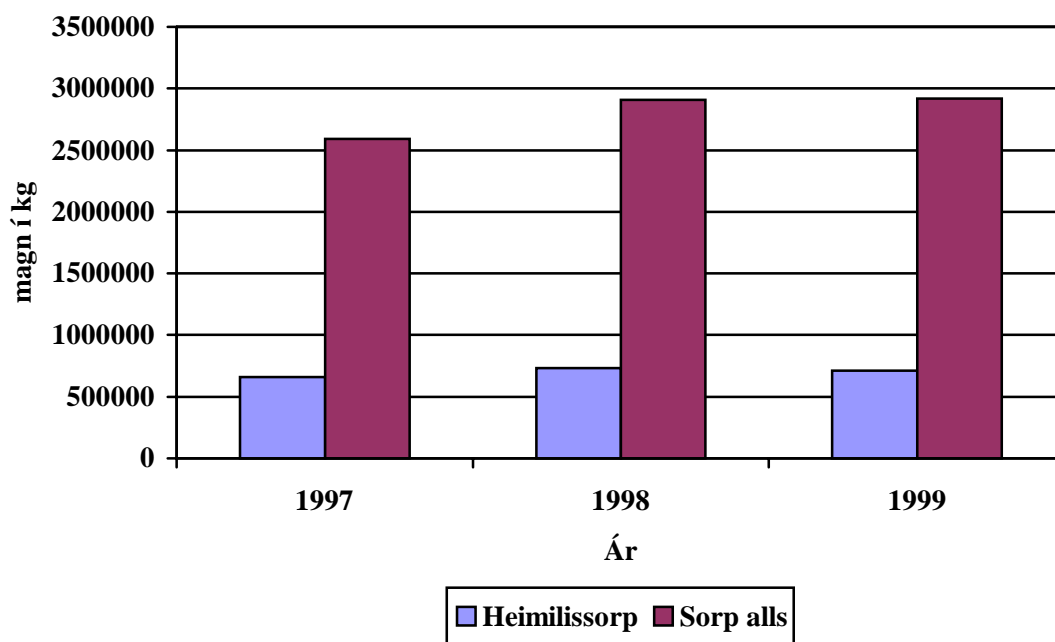
Sorpsamlaginu sem skýrist m. a. af því að skil á flokkuðu sorpi s.s.grút og veiðarfærum frá fiskvinnslu hafa aukist (sjá mynd 2 á bls. 7).

Árið 1998 voru móttekin **spilliefni** í Fjarðabyggð alls um 4.157 kg af spilliefnum á hverja 1000 íbúa sem er undir landsmeðaltali (4559 kg/1000 íbúa) og töluvert lægra magn en skilað er t.d. hjá Sorpsamlagi Miðhéraðs (9614 kg/1000 íbúa). Því miður endurspeglar lægri tölur í Fjarðabyggð ekki takmarkaða notkunar spilliefna á svæðinu heldur frekar minni skil fyrirtækja og almennings á svæðinu á spilliefnum.

Ekki hefur verið fylgst með styrk **mengunarefna** í vatni sem lekur frá urðunarstað Sorpsamlags Mið-Austurlands í Þernunesi og hauggas sem myndast við rotnun úrgangsefna er ekki brennt. En brennsla á hauggasi dregur verulega úr gróðurhúsaáhrifum þess.



Mynd 2. Magn flokkaðs sorps sem skilað var á gámavelli Sorpsamlags Mið-Austurlands á árunum 1997 til 1999.



Mynd 3. Heildarmagn almenns sorps og heimilissorps hjá Sorpsamlagi Mið-Austurlands á árunum 1997 til 1999.

2.3 Helstu vandamál

- Allt flokkað sorp sem fellur til á gámavöllum Sorpsamlags Mið-Austurlands er urðað nema brotajárn sem fer til Furu og spilliefni sem skilað er til förgunar og endurvinnslu á Akureyri.
- Kælimiðlar með freoni eru brotnir og urðaðir með öðru sorpi.
- Skil á spilliefnum í Fjarðabyggð eru undir landsmeðaltali.
- Gjaldskrá Sorpsamlagsins er ekki til þess fallin að hvetja til aukinnar flokkunar, t.d. jarðgerðar heima fyrir.
- Gámavellir á Reyðarfirði og í Neskaupstað er úr alfaraleið og í raun er ekki aðgengilegt nema fyrir bíleigendur að skila flokkuðu sorpi.
- Upplýsingagjöf frá Sorpsamlaginu til íbúa á starfssvæði þess mætti bæta verulega.
- Metangas sem myndast á urðunarstað og er mjög „sterk“ gróðurhúsalofttegund er ekki brennt.

3 FRÁVEITUR

3.1 Formáli

Eitt af stærri umhverfisvandamálum sem fylgja þéttbýlismyndun er mengun vegna skólps. Tilgangur fráveitukerfa er að losa úrgangsefni á þann hátt að heilsa fólks og lífríkis beri ekki skaða af. Samkvæmt núgildandi reglum er öll losun mengandi efna og skólps í vatn óheimil án tilskilinna leyfa, allar fráveitur frá þéttbýlisstöðum þurfa starfsleyfi og skylda er að hreinsa skólp áður en því er skilað út í náttúruna.

3.2 Núverandi ástand

Segja má að fráveitumál í Fjarðabyggð séu í ólestri. Svo að segja allt skólp er losað ómeðhöndlað í sjó og í mörgum tilvikum ná útrásir ekki út undir stórstraumsfjöru. Engin fráveitnanna uppfyllir ákvæði í lögum og reglugerðum sem miða að því að koma í veg fyrir sjónmengun, mengun í lífríki og smithættu af völdum skólps. Engin fráveitnanna í Fjarðabyggð er með **starfsleyfi**.

Á Reyðarfirði eru u.þ.b. 12 **útrásir** sem ýmist er veitt í læki eða mislangt út í sjó. Þrjár af þessum 12 eru aðalútrásir sem ná út fyrir stórstraumsfjöru og þjóna innri hluta bæjarins. Tvær útrásir er leiddar í opin læk, Rafstöðvarlækinn. Á Eskifirði eru útrásirnar 52 og er útrásin við Bræðsluna sú eina sem nær niður fyrir stórstraumsfjöru. Flestar útrásirnar eru leiddar í sjó en þó nokkrar eru leiddar í læki, sem ýmist eru opnir eða lokaðir. Opnir skólplækir á Eskifirði eru Hlíðarendalækur, Ljósá og Hlíðarlækur við Bleiksárhlið. Í Neskaupstað eru útrásir u.þ.b. 25 og eru 3 til 4 þeirra leiddar eins langt niður fyrir stórstraumsfjöru og ákvæði reglugerðar segja til um. Aðrar útrásir liggja út í fjöruborðið ýmist sem lokaðir lækir eða rör. Hvergi er skólpi veitt í opna læki í Neskaupstað.

Rotþrær geta verið leið til að hreinsa skólp áður en því er veitt í læki og sjó, en í sumum tilvikum eru rotþrær í Fjarðabyggð ekki gerðar samkvæmt stöðlum og lítið er hirt um að tæma þær. Þá er seyra úr rotþróum oft losuð í sjóinn sem er ekki leyfilegt.

Ekki eru til greinagóðar teikningar af fráveitum Fjarðabyggðar, þó eru til sáemileg drög á Reyðarfirði og í Neskaupstað. **Lagnir** eru í mjög misjöfnu ástandi eftir byggðakjörnum og eru lagnaefni misjöfn að gæðum. Að stærstum hluta eru eldri lagnir úr steypurörum. Hin síðari ár hafa plaströr verið tekin í notkun við endurnýjun lagna. Ástand lagna er best á Reyðarfirði en þar hefur verið unnið skipulega að endurnýjun lagnakerfisins síðan árið 1981 og að langstærstum hluta er lagnakerfið þar í góðu lagi. Hins vegar er ástand lagna í fráveitu Eskifjarðar frekar dapurt. Þar hefur lítið sem ekkert verið unnið að endurbótum í tuttugu ár og víða eru lagnir orðnar gamlar og þreyttar og má búist við síauknum skemmdum vegna aldurs þeirra. Í Neskaupstað eru lagnir í mjög misjöfnu ástandi, líkt og á Eskifirði eru lagnir víða orðnar lélegar. Lagnir eru endurnýjaðar um leið og götur eru lagðar bundnu slitlagi.

Víðast hvar eru holræsakerfin **einföld**, þ.e.a.s. skólp og regnvatn renna saman í lögn, en það er á margan hátt óæskilegt. Tvöföld holræsakerfi eru yfirleitt ódýrari í rekstri en einföld kerfi, sérstaklega þar sem þörf er á dælingu skólps eins og líklegt er að verði þegar hreinsun skólps verður að veruleika í Fjarðabyggð. Stofnkostnaður við tvöfalt kerfi er hins vegar yfirleitt meiri. Gróft áætlað eru um 20-30% af holræsakerfum Fjarðabyggðar tvöföld. Lagnir í götum eru endurnýjaðar með tvöföldu kerfi samhliða því sem götur eru lagðar bundnu slitlagi.

Viðtakar í Fjarðabyggð eru fyrst og fremst sjórinna meðfram byggðakjörnum en einnig er skólpa leitt í ár og læki sem renna í gegnum bæina. Flokkun viðtaka er nauðsynleg til að hægt sé að ákvarða hvernig hreinsun skólps skal háttáð. Við slíka flokkun þarf að taka tillit til viðkvæmni strandsvæða út frá eðli þeirra og aðstæðum og náttúruverndar- og útivistargildi. Viðtakar í Fjarðabyggð hafa ekki verið flokkaðir þannig en slík flokkun á að vera hluti af vinnu við aðalskipulagsgerð sveitarfélagsins. Nú er unnið að rannsóknum á viðtaka í Reyðarfirði í tengslum við stóriðjuáform.

Hreinsun **frárennslis frá fyrirtækjum** hefur batnað mikið á undanföllum árum. Flest fiskvinnslufyrirtækin eru nú með fitugildir eða slógbrunna sem eru þó í misjöfnu ástandi. Sumar fitugildir eru of litlar til að þjóna tilgangi sínum og sumar eru ekki hreinsaðar fyrr en þær eru orðnar fullar. Þá virðast slys þar sem úrgangur frá fiskvinnslu sleppur í sjóinn vera algeng. Ber sjórinna þess of oft augljós merki með fitubræk o.þ.h. Mikilvægt er að unnið sé staðfastlega að því að koma í veg fyrir að úrgangur berist frá fiskvinnslu- og matvælafyrirtækjum í sjó, enda um að ræða hráefni sem má nýta. Bílaverkstæði og fyrirtæki með aðra mengandi starfsemi hafa í fæstum tilvikum komið upp olúgildrum eða sandfangi.

Tekin hafa verið **sýni úr sjónum** við Neskaupstað og Eskifjörð. Helstu niðurstöður eru þær að í Norðfirði er gerlamengun í sjónum mun meiri eftir að safnræsi voru sameinuð, t.d. við útrásina við Vélaverkstæði Guðmundar Skúlasonar í Neskaupstað. Ástæðan er fyrst og fremst sú að með sameiningu ræsa verður útþynning minni en áður. Ekki er hægt að segja til um hvort aukin gerlamengun er innan ásættanlegra marka fyrr en búið er að flokka viðtakann. Óháð því hvað tölur um gerlamengun segja eru opin skólpræsi í fjörum og lækjum hvimleið sjónmengun.

Lítið er vitað um ástand **fráveitumála í dreifbýli** í Fjarðabyggð en ætla má að ástandið sé svipað hér og í dreifbýli annarra sveitarfélaga á Austurlandi. Samkvæmt úttekt Heilbrigðiseftirlits Austurlands á fráveitum í dreifbýli á ákveðnum svæðum á Austurlandi er meiri hluti fráveitna í óásættanlegu ástandi.

3.3 Helstu vandamál

- Skólpa er leitt í opna læki.
- Fáar útrásir eru leiddar löglega út í sjó.
- Skólpa er ekkert hreinsað.
- Viðtaki hefur ekki verið skilgreindur.
- Ekki hefur verið tekin afstaða til strandsvæða í þéttbýli sem útivistar – og náttúruverndarsvæða.
- Lítið vitað um ástand fráveitumála í dreifbýli í Fjarðabyggð.
- Stór hluti holræsakerfa er einfaldur.
- Sumar fráveitulagnir eru í mjög slæmu ástandi.
- Seyra úr rotþróum er losuð í sjó.
- Ástand fráveitna frá fyrirtækjum er sums staðar slæmt, fitugildir eru of litlar og/eða of sjaldan hreinsaðar og sandföng og olúgildir vantar
- Sýni gefa til kynna að staðbundin gerlamengun hefur aukist í Norðfirði, þar sem safnræsi hafa verið sameinuð.

4 NÁTTÚRUMENGUN

4.1 Formáli

Með *mengun* er átt við örverur, efni og efnasambönd sem valda óæskilegum og skaðlegum áhrifum á heilsufar almennings, röskun lífríkis eða óhreinun lofts, láðs eða lagar.

4.2 Núverandi ástand

Almennt

Ekki hafa verið gerðar mengunarmælingar í Fjarðabyggð sem gefa heildstæða mynd af mengun í lofti, á landi og í sjó. Fjöldi kvartana berst inn á borð Heilbrigðiseftirlits Austurlands vegna mengunar. Algengast er að kvartað sé yfir reykmenngun samfara heimakyndingu, sérstaklega á Reyðarfirði og Eskifirði. Einnig er kvartað yfir óþrifnaði í garði nágrannans. Þá eru einstaklingar duglegir að láta vita þegar fitugildirur fiskvinnslufyrirtækja yfirfyllast eða gefa sig .

Mengun í sjó

Í sjóinn fara þvottaefni, klór og ýmis konar **hreinsiefni, skólp** og annar úrgangur sem berst með holræsakerfum frá fyrirtækjum og heimilum til sjávar. **Grútar- og fitumengun** sem verður þegar forhreinsun og síun frárennslis frá fyrirtækjum bregst virðist vera nokkuð algeng. Þá veldur fiskiskipaflotinn töluverðri mengun á sjó með losun á ýmiss konar vinnsluúrgangi og þegar hráefnistankar eru hreinsaðir inni á fjörðum. Skil á sorpi og úrgangsolúu í höfnum landsins hafa aukist til muna með lagasetningu og bættri aðstöðu við hafnir landsins. Eitt **olúslýs** hefur verið tilkynnt í Fjarðabyggð síðastliðið ár.

Mælingar á styrk **þungmálma** í sjávarfangi í nágrenni Fjarðabyggðar árin 1990-1995 sýna að styrkur þeirra er undir viðmiðunargildum.

Árið 1988 var kom í ljós að töluverð staðbundin PCB mengun var í kræklingi neðan við kirkjugarðinn í Norðfirði og var hún rakin til PCB þetta sem voru urðaðir á gömlu öskuhaugunum í Neskaupstað. Mengunin var þrettán sinnum meiri en á samanburðarsvæðum en þó ekki álitin það alvarleg að ástæða væri til þess að vara við neyslu á sjávarfangi á þessum slóðum.

Mengun á landi

Með bættri sorpeyðingu hefur dregið mjög úr **sjónmengun** á landi. Víða er þó pottur brotinn. T.d. er töluverð sjónmengun við strendur næst byggð vegna skólpmengunar. Einnig er brotajárn, ónýtar girðingar og annað drasl umhverfis atvinnuhúsnæði og á víðavangi í Fjarðabyggð allt of algeng sjón. Almennt er góð umgengni við íbúðarhús, jafnt í þéttbýli sem dreifbýli.

Á hverju vori er átak í hreinsun nánasta umhverfis þéttbýlisstaða Fjarðabyggðar með aðstoð íbúa og vinnuskóla. Endurvinnslustöðin Fura kemur árlega og tekur **bílhrae** og annað brotajárn, en slík hreinsun hefur í flestum tilfellum verið handahófskennd, ómarkviss og ónóg. **Strandsvæði** í óbyggðum eru ekki hreinsuð reglulega en mikilvægt er að það sé gert, sérstaklega með aukinni kynningu á Gerpissvæðinu sem gönguparadís.

Skotveiði er stunduð töluvert í landi Fjarðabyggðar og er miklu magni **blýhagla** dreift í umhverfið árlega. Leiðinleg sjónmengun er af skothylkjum á víðavangi og í nágrannalöndum okkar hefur verið sýnt fram á að notkun blýhagla í skotveiði mengar jarðveg, spillir vatnsbólum og getur valdið skaða og dauða fugla sem ekki er verið að veiða. Rjúpna- og gæsveiði er stunduð á grannsvæðum vatnsbóla Fjarðabyggðar, t.d. í Fannardal í Norðfirði þar sem ákjósanlegasta og að öllum líkindum verðmætasta vatnból Norðfirðinga er að finna. Einnig er farið á rjúpu í Lambeyrardal á Eskifirði og í Njörvadal á grannsvæði vatnsveitu Reyðarfjarðar.

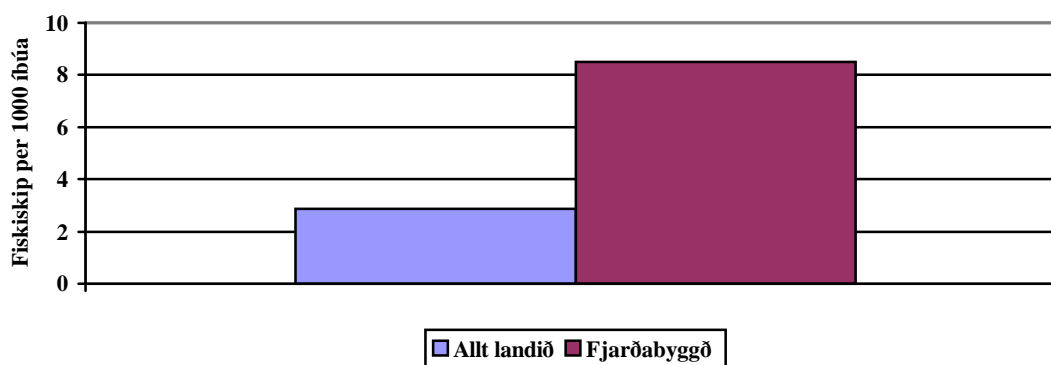
Fram til þess hefur **úrgangsolía** verið brennd í einhverjum mæli í Fjarðabyggð, t.d. er hún notuð við hinar árlegu ármóta- og þrettándabrennur. Lengi vel var úrgangsolía notuð í heimakyndingu en slíkt er nú að mestu úr sögunni. Brennsla úrgangsolíu er mjög óæskileg vegna þess að í henni eru þungmálmar.

Mengun í loft

Mengunarvaldar í lofti eru m.a. **gróðurhúsalofttegundirnar** koltvíoxíð (CO_2), díkõfnunarefnisoxíð (N_2O) og metan (CH_4) og ýmis **ósóneyðandi** efni sem innihalda flúor (F), klór (Cl) og/eða bróm (Br). Þá orsakar svifryk í andrúmslofti tengt bíla-umferð sums staðar staðbundna mengun. Loftmengun á hvern íbúa á Íslandi er síst minni en loftmengun á hvern íbúa í nágrannalöndum okkar.

Helstu uppsprettur **koltvíoxíðs** (CO_2) á Íslandi eru vegasamgöngur (29%) og fiskiskipaflotinn (31%). Þá eru fiskimjölsverksmiðjur stór uppspretta koltvíoxíðs losunar. Helstu uppsprettur CO_2 í Fjarðabyggð eru brennsla jarðefnaeldsneytis í fiskiskipum, í fiskimjölsverksmiðjum og á bílum. Ætla má að útblástur koltvíoxíðs á hvern íbúa í Fjarðabyggð sé töluvert meiri en landsmeðaltal þar sem hlutfallslega mun fleiri fiskiskip eru gerð út frá Fjarðabyggð á hvern íbúa en landsmeðaltal segir til um, eða 8,5 fiskiskip² á hverja 1000 íbúa í Fjarðabyggð á móti 2,9 fiskiskipum á hverja 1000 íbúa á landsvísu (mynd 4). Auk þess sem framleiðsla á fiskimjöli á hvern íbúa er hlutfallslega mun meiri en landsmeðaltal segir til um.

Ef álver við Reyðarfjörð verður að veruleika mun það auka verulega útblástur koltvíoxíðs í Fjarðabyggð, en þumalputtareglan segir að fyrir hvert eitt tonn af áli sem framleitt er á ári myndast eitt og hálf tonn af koltvíoxíð.



Mynd 4. Fjöldi fiskiskipa á íbúa árið 1997

² Vélbátar og togar 0-501 brúttórúmllestir að stærð.

Helstu uppsprettur **metangas** (CH₄) hérlendis er frá húsdýrahaldi og sorphaugum þar sem lífrænt sorp er urðað. Æskilegt er að safna og brenna metangasi sem myndast á sorpurðunarstöðum til að draga úr gróðurhúsaáhrifum þess. Hauggas er ekki brennt á urðunarstað Sorpsamlags Mið-Austurlands.

Innflutningur á **klórflúorefnum** var bannaður árið 1995. Þrátt fyrir það er ljóst að enn er útstreymi slíkra efna til staðar í Fjarðabyggð, t.d. vegna efna í gömlum ískápum, slökkvitækjum og að hluta í kælikerfum skipaflota Fjarðabyggðar. Kælimiðlar sem innihalda slík efni eru ekki meðhöndlaðir sérstaklega áður en þeir eru urðaðir hjá Sorpsamlaginu.

Kvartanir um loftmengun frá **heimakyndingu** í Fjarðabyggð berast Heilbrigðiseftirliti Austurlands. Yfirleitt er þar um að ræða hættulausa mengun sem gefur frá vonda lykt. Þá er hvítleið mengun frá **malbikunarstöðinni** í Neskaupstað sem er starfrækt í nokkra daga á hverju ári.

Neikvæð umhverfisáhrif **negldra dekkja** hafa verið töluvert í umræðunni að undanförunu en þau slíta malbikinu og hvirfla upp rykögnum sem fólk andar að sér. Þá setjast tjöruefni (m.a. PAH) úr malbiki í nálægan jarðveg og menga hann.

4.3 Helstu vandamál

- Þvotta- og hreinsiefni sem berast með holræsnum til sjávar eru skaðleg umhverfinu.
- Skólp er leitt í sjó án nokkurrar hreinsunar.
- Forhreinun fráveitna frá fyrirtækjum er víða ábótavant.
- Fyrirtæki með mengandi starfsemi uppfylla oft ekki ákvæði um olíuskiljur o.þ.h.
- Eftirliti með smærri olíugeymum á landi er ábótavant, t.d. við bensíndælur fyrir smábáta.
- Einungis um helmingur fyrirtækja í Fjarðabyggð er með starfsleyfi
- Bílhrae og brotajárn eru á víðavangi og umhverfis fyrirtæki og vinnuskúra.
- „Gryfjur“ hér og þar eru fullar af brotajárni.
- Samastað vantar á hverjum þéttbýlisstað fyrir allt brotajárn sem safnast fyrir milli þess sem það er hirt til endurvinnslu.
- Ekki vitað hvort notkun blýhagla í veiðimennsku orsaki mengun í jarðvegi og grunnvatni í landi Fjarðabyggðar.
- Töluvert magn skothylkja er skilið eftir á víðavangi í tengslum við skotveiði.
- Rafmagn er ekki valmöguleiki fyrir allar fiskimjölsverksmiðjur í Fjarðabyggð.
- Sökum verðs á raforku velja sumir einstaklingar og fyrirtæki að kynda og elda með innfluttu jarðeldsneyti og gasi.
- Hauggas frá urðunarstað Sorpsamlagsins er ekki meðhöndlað.
- Gamlir kælimiðlar sem innihalda klórflúorefni eru urðaðir án sérstakrar meðhöndlunar með öðru sorpi.
- Einkabílar eru notaðir sem yfirhafnir.
- Framköllunarvökvi frá fyrirtækjum í Fjarðabyggð skilar sér illa til förgunar.
- Í sumum tilvikum eru viðarofnar (kamínur) notaðir sem sorpbrennsla með tilheyrandi óþægindum fyrir nágretta.

5 SAMGÖNGUR

5.1 Formáli

Í samgönguráðuneytinu fer nú fram úttekt á því hvernig hægt er að draga úr útstreymi gróðurhúsalofttegunda í innanlandssamgöngum, en þær leggja til um 1/3 af heildar-útstreymi CO₂ á Íslandi.

5.2 Núverandi ástand

Ætla má að akstur á milli Eskifjarðar, Reyðarfjarðar og Neskaupstaðar hafi aukist með sameiningu sveitarfélaganna. Embættismenn, bæjarstjórnarmenn og einstaklingar sem sitja í hinum ýmsu nefndum og ráðum á vegum sveitarfélagsins ferðast töluvert á milli byggðakjarnanna þriggja. Innan kjarnanna eru hins vegar víðast stuttar vegalengdir og því má ætla að í flestum tilfellum sé einkabíllinn notaður í skottúra. Flutningar á vegum hafa einnig aukist eftir að farið var að flytja allt sorp til urðunar í Þernunesi og skipulagi skipaflutninga var breytt.

Almenn ökutækjaeign í Fjarðabyggð er nokkuð undir landsmeðaltali. Árið 1997 voru um 496 ökutæki á hverja 1000 íbúa skráð í Fjarðabyggð en á landsvísu var hlutfallið um 551 fólksbíl á hverja 1000 íbúa.

Almenningssamgöngur á milli þéttbýliskjarna í Fjarðabyggð hófust í tilraunaskyni s.l. sumar. Þeir sem nýta þá þjónustu eru aðallega nemar, starfsmenn stöku fyrirtækja og almenningur sem þarf að sækja ýmsa þjónustu innan sveitarfélagsins, s.s. verslun og heilbrigðisþjónustu. Embættis- og bæjarstjórnarmenn í Fjarðabyggð sýna hins vegar ekki gott fordæmi. Áætlunarferðir eru í tengslum við flug til og frá Egilsstöðum tvisvar á dag alla virka daga og einu sinni á dag um helgar, en þær eru illa nýttar af flugferðalöngum. Að einhverju leiti má rekja það til galla á áætlunarferðum þar sem engin rúta er í tengslum við kvöldflug virka daga og er það galli á áætlunarferðum. Spurningin er bara hvort kom á undan hænán eða eggid?

5.3 Helstu vandamál

- Akstur embættismanna og annarra á vegum Fjarðabyggðar á milli byggðalaga hefur aukist með sameiningu sveitarfélaganna.
- Ekið er með hættulítinn úrgang s.s. lífrænan úrgang til urðunar í Þernunesi sem mætti endurvinnna í næsta nágrenni byggðakjarnanna og þannig spara talsverða fjármuni.
- Einkabíllinn er notaður sem yfirhöfn innan byggðakjarna.
- Embættismenn og bæjarstjórnarmenn Fjarðabyggðar nýta ekki almenningssamgöngur.
- Áætlunarferðir í tengslum við flug til og frá Egilsstöðum er gallar og illa nýttar.

6 UMHVERFISFRÆÐSLA

6.1 Formáli

Menntun og fræðsla er undirstaða þess að hægt sé að ná markmiðum umhverfisverndar og sjálfbærrar þróunar á öllum sviðum samfélagsins. Við endurskoðun aðalnámsskráa skólanna hefur vægi náttúrufræði og umhverfismála aukist. Töluverð áhersla er lögð á að fella hugmyndafræði sjálfbærrar þróunar inn í sem flestar námsgreinar. Hvers konar umhverfisfræðsla í atvinnulífinu og meðal almennings er jafn mikilvæg og umhverfisfræðsla í skólum.

6.2 Núverandi ástand

Engin formleg stefna eða markmið hafa verið í **umhverfismennt í skólum** Fjarðabyggðar fram að þessu. Hvers konar umhverfismennt og náttúruupplifun nemenda hefur verið háð áhugasviði hvers og eins kennara. Í öllum grunnskólum er þó farið í göngur úti í náttúrunni á haustin, en slíkt eflir tengsl barna og unglunga við náttúruna. Leikskólar í Fjarðabyggð sinna umhverfismennt og endurvinnslu misjafnlega mikið. T.d er töluvert hugað að þessum málum í leikskólunum á Reyðarfirði og Eskifirði en minni áhugi virðist vera á leikskólanum í Neskaupstað.

Áhersla á **flokkun úrgangs**, endurvinnslu og endurnýtingu alls hráefnis sem unnið er með í skólum er mikilvægur þáttur í umhverfismennt. Misjafnt er hversu mikið grunnskólar í Fjarðabyggð leggja upp úr því að nemendur og kennarar flokki, endurvinni og endurnýti úrgang. Í grunnskóla Reyðarfjarðar og Eskifjarðar er mjólkurfernur og pappír flokkaðar í öllum bekkjum, auk þess sem pappír er flokkaður á skrifstofum. Þá hefur lífrænn úrgangur sem fellur til á kennarastofu grunnskóla Eskifjarðar verið enduruninn fyrir tilstilli eins áhugasams starfsmanns. Í Nesskóla var hafist handa við að flokka mjólkurfernur í einni skólastofu s.l. haust. Önnur flokkun er ekki til staðar í Nesskóla, hvorki í kennslustofum né á skrifstofum.

Í Verkmenntaskóla Austurlands hefur verið skipaður umhverfisfulltrúi meðal starfsmanna og stefnt er að því að móta umhverfisstefnu skólans á yfirstandandi skólaári.

Umhverfisfræðsla fyrir almenning, starfsfólk og stjórnendur í Fjarðabyggð er að skornum skammti. Farskóli Austurlands og Fræðslunet Austurlands hafa boðið upp á námskeið sem tengjast umhverfismálum fyrirtækja. Oft hefur slíkum námskeiðum verið frestað vegna ónógrar þátttöku. Ýmis kjarnanámskeið í fyrirtækjum taka á skaðsemi efna sem unnið er með og hvernig draga megi úr áhrifum þeirra á umhverfið. Þá hefur Ferðafélag fjarðamanna boðið upp á fræðandi gönguferðir um Fjarðabyggð og nágrenni fyrir almenning.

6.3 Helstu vandamál

- Áhersla á umhverfismennt í skólum er alfarið háð áhugasvið skólastjóra og kennara hverju sinni.
- Sú staðreynd að flokkuðum úrgangi sem skilað er til Sorpsamlagsins er ekki komið í endurvinnslu virkar mjög letjandi fyrir skóla.
- Lítil áhugi virðist vera á umhverfisfræðslu meðal fyrirtækja í Fjarðabyggð.
- Lítið framboð er á umhverfisfræðslu ýmiss konar fyrir almenning, starfsfólk og fyrirtæki í Fjarðabyggð.

7 MENNINGARMINJAR OG NÁTTÚRUVERNÐ

7.1 Formáli

Mikilvægt er að sveitarfélög varðveiti og verndi náttúruleg svæði og menningarminjar, ekki síst í nágrenni þéttbýlis, m.a. til fræðslu. Margar leiðir eru til að vernda náttúruna og er nauðsynlegt að afstaða sé tekin til náttúruverndar í aðalskipulagsvinnu sveitarfélagsins.

Til menningarminja teljast hin fjölbreyttustu fyrirbæri í umhverfi okkar og náttúrunni sem bera menningu svæðisins í gegnum tíðina vitni, s.s. örnefni, gömul hús, fornar póstleiðir o.fl.

7.2 Núverandi ástand

Í landi Fjarðabyggðar eru fimm svæði á **náttúruminjaskrá**. Þrjú þeirra eru friðlýst; Helgustaðanáma, Hólmanes og Fólkvangur Neskaupstaðar. Þá teljast Gerpissvæðið og Kirkjubólsteigur, Hólar og Tandрастаðir í Fannardal í Norðfirði til náttúruminja. Bæjarstjórn Fjarðabyggðar hefur óskað eftir því við Náttúruvernd ríkisins að Gerpissvæðið verði gert að friðlandi.

Ekki hefur verið gerð úttekt á **líffræðilegum fjölbreytileika** í Fjarðabyggð.

Í **Náttúrugripasafni** Neskaupstaðar eru varðveittir náttúrugripir af ýmsum toga. Mikilsvert er að hafa slíkt safn innan sveitarfélagsins enda felur það í í sér ýmsa möguleika á náttúrufræðslu fyrir almenning, skóla og ferðamenn.

Mikið er til af ýmiss konar **gögnum um náttúruna** í Fjarðabyggð sem unnin hafa verið í tengslum við ýmsar framkvæmdir, s.s. vegagerð, stóriðju o.þ.h. Mikilvægt er að gögn sem þessi séu gerð aðgengileg almenningi.

Ítarleg **fornleifaskrá** fyrir Norðfjörð, Hellisfjörð, Viðfjörð og Sandvík hefur verið unnin og stefnt er að því að hefja sambærilega úttekt á fornminjum á Eskifirði, Reyðarfirði og í Vöðalvík. Auk skráningar á einstökum fornminjum þarf að huga að varðveislu fornra þjóðleiða innan sveitarfélagsins. Nokkrar þeirra hafa verið merktar á nýju gönguleiðakorti sem gefið var út af Ferðafélagi fjarðamanna. Einnig hafa fornar þjóðleiðir í Fjarðabyggð verið skráðar í ritinu *Fornir fjallvegir á Austurlandi*.

Tvö athyglisverð **minjasöfn** eru í Fjarðabyggð og er þar hægt að sækja mikinn fróðleik fyrir gesti og gangandi. Annars vegar Sjóminjasafnið á Eskifirði sem er áhugavert safn um sjósókn fyrri tíma og hins vegar Íslenska Stríðsárasafnið á Reyðarfirði sem er eina sinnar tegundar á Íslandi.

7.3 Helstu vandamál

- Ekki er til heilsteypt úttekt á menningarminjum og náttúrfari í Fjarðabyggð.
- Fáar náttúrulegar fjörur er eftir í þéttbýli Fjarðabyggðar.
- Engin vitneskja er um líffræðilegan fjölbreytileika í Fjarðabyggð
- Náttúrufyrirbæri og menningaminjar eru ekki gerð nægjanlega sýnileg í umhverfinu.
- Gögn sem til eru um náttúrufar í Fjarðabyggð eru ekki nógu aðgengileg almenningi.

8 EFNISNÁM

8.1 Formáli

Öllu efnisnámi fylgir jarðrask og varanlegar breytingar á útliti lands og í mörgum tilvikum eyðing jarðmyndana sem hafa sögulegt gildi. Jafnframt kallar efnisnám oft á vegalagningu á ósnortnu landi. Efni er dýrmæt auðlind sem mikilvægt er að nýta skipulega. Vegagerðin hefur áætlað að árleg notkun malarefna hérlendis sé um sex milljón rúmmetra, sem mun vera um þrisvar til fimm sinnum meira af jarðefnum á mann en nágrannaþjóðir okkar gera. Skýrist það að einhverju leyti af strjálbýli og stærð landsins sem kallar á mjög stórt vegakerfi miðað við íbúafjölda.

Laus jarðlög í áreyrum, aurkeilum, skriðum og framhlaupum eru gjarnan eftirsóttar efnisnámur. Á blágrýtissvæðum eins og Austurlandi eru þessi lausu jarðlög í einhverjum tilvikum líklegustu framtíðar vatnsból þéttbýlisstaða.

8.2 Núverandi ástand

Nú er unnin að úttekt á efnisnámum í Fjarðabyggð í tengslum við aðalskipulagsgerð. Náttúruverndarráð gerði úttekt á efnisnámum á Íslandi á árunum 1994-1995. Samkvæmt þeirri úttekt voru a.m.k.140 námur í S-Múlasýslu og flestar þeirra malarnámur. En einnig er eitthvað um grjótnámur í tengslum við hafnarframkvæmdir. Umgengni og frágangur við námur er talin óviðunandi.

Vegagerðin notar flestar námur eða um 99% af þeim námum sem í notkun eru. Samkvæmt upplýsingum frá Vegagerðinni eru námur á þeirra vegum alls um 67 í Fjarðabyggð, ýmist námur sem eru í notkun eða ekki. Undanfarin ár hefur Vegagerðin lagt metnað í að ganga vel frá öllum stærri námum að notkun lokinni. Aðrir aðilar hafa lagt mismikið kapp á að ganga frá námum. Hvimleitt er að horfa upp á „gryfjur“ (gamlar námur) fullar af brotajárni og öðru rusli.

Engin skipulögð endurvinnsla er á efni í Fjarðabyggð. Reynt hefur verið að safna endurnýtanlegum efnum á einn stað í hverjum byggðakjarna en það hefur ekki gengið sem skyldi. Nauðsynlegt er að koma upp svæðum þar sem hægt er að safna/skila endurnýjanlegum efnum sem falla til og hafa eftirlit með að svæðin séu nýtt eins og vera ber.

8.3 Helstu vandamál

- Of margar litlar námur er í notkun.
- Misgóður frágangur er á námum.
- Gamlar námur („gryfjur“) eru sumar ófrágengnar og fullar af brotajárni og drasli.
- Efnistaka í Fjarðabyggð er ekki nægjanlega skipulögð.
- Afmörkuð svæði ætluð fyrir endurnýtanleg efni í fyllingar og annað eru ekki notuð sem skyldi.

9 ORKA

9.1 Formáli

Ísland er í hópi þeirra landa þar sem mesta er notað af orku á hvern íbúa og er hlutfallsleg skipting orkugjafa þessi: Vatnsorka 40%, jarðhiti 30%, olía 28% og kol 2%. Árið 1990 voru heimilin stærsti innlendi orkunotandinn með um 34% innlendrar orkunotkunar. Næst komu samgöngur með um 16%, stóriðja með 15% og fiskveiðar með um 14% innlendrar orkunotkunar. Ætla má að þessi hlutföll hafi riðlast töluvert með tilkomu álversins á Grundartanga.

Orka unnin úr vatnsafla er mikilvæg auðlind sem ber að fara sparlega með. Þrátt fyrir að vatnsaflsorka sé að mörgu leyti náttúruvænni en önnur orka, t.d. með tilliti til loftmengunar, þá eru ýmsir ókostir samfara nýtingu hennar. Ókostir felast í mikilli röskun á landi og dýrum framkvæmdum. Þess vegna er mikilvægt að nýta þessa auðlind skynsamlega og fara sparlega með raforkuna.

Um 85% af olíunotkun innanlands er vegna samgangna og fiskveiða þar er olían nær einráð. Þá nota fiskimjölsverksmiðjur um 80-90% þeirrar olíu sem notuð er í iðnaði á Íslandi. Miklar sveiflur eru á milli ára og er olíunotkun fiskimjölsverksmiðja háð aflamagni og raforkubúskap.

9.2 Núverandi ástand

Almennt

Í Fjarðabyggð eru hífýli að mestu kynt með rafmagni. Einhverjir kynda með olíu en þeim fer fækkandi.

Almennt virðist sem íbúum í Fjarðabyggð sé ekki umhugað um að **spara orku**. A.m.k. er allt of algengt að sjá ljós í öllum herbergjum, bæði á heimilum og vinnustöðum, hvort sem þau eru í notkun eða ekki. Ekki virðist t.d. hugað að því að slökkva ljós á vinnustöðum í hádeginu, kaffivélar eru í gangi allan daginn o.s.frv.

Engin sérstök áhersla er lögð á **orkusparnað í starfsemi sveitarfélagsins** en sums staðar hafa úrbætur leitt til orkusparnaðar. Til að mynda var keypt yfirbreiðsla yfir sundlaugina í Neskaupstað fyrir nokkrum árum til að draga úr hitatapi þegar laugin er ekki í notkun. Víða mætti spara töluverða orku með því að betrubæta götulýsingu. T.d. er hluti lýsingar á Reyðarfirði án stýringar og lýsir því allan sólarhringinn. Einnig er sá hluti sem er birtustýrður ónákvæmur og lýsir mun lengur en þörf er á.

9.3 Helstu vandamál

- Lítið virðist vera hugað að orkusparnaði, bæði meðal almennings, fyrirtækja, sveitarfélagsins og stofnana þess.
- Hreinir orkugjafar eru ekki alltaf nýttir þar sem það er mögulegt.

10 INNKAUP OG REKSTUR SVEITARFÉLAGSINS OG STOFNANA ÞESS

10.1 Formáli

Innkaup á vegum sveitarfélagsins eru mikil og í mörgum efnisflokkum. Mikilvægt er að beina innkaupum að vörum sem teljast umhverfisvænar og að hanna og reka byggingar á vegum sveitarfélagsins með sjálfbæra þróun í huga. Sveitarfélögin í landinu eru stór neytandi og árvekni neytanda er árangursrík leið til að ná fram úrbótum á vörum.

10.2 Núverandi ástand

Innkaup fyrir sveitarfélagið Fjarðabyggð og stofnanir þess eru á höndum margra aðila. Engin sérstök stefna er í innkaupamálum hvað varða umhverfiskröfur en áhersla er lögð á hagkvæm innkaup. Hluti innkaupa sveitarfélagsins fer í gegnum Ríkiskaup [72].

Í útboðum fyrir byggingaframkvæmdir á vegum sveitarfélagsins eru engar fyrirspurnir um umhverfisstefnu þeirra fyrirtækja sem taka þátt í útboðinu, né heldur eru gerðar kröfur um umhverfisvænni byggingarefni þar sem því er viðkomið.

10.3 Helstu vandamál

- Engin umhverfisstefna hefur verið mótuð hjá sveitarfélaginu eða stofnunum þess.
- Innkaup fyrir sveitarfélagið og stofnanir þess eru á höndum margra
- Ekki eru gerðar kröfur um að hönnun og bygging mannvirkja í sveitarfélaginu taki mið af hugmyndafræði um sjálfbæra þróun.
- Lítið sem ekkert er hugað að því að kaupa frekar umhverfismerktaðar vörur þar sem það er mögulegt, m.a. m.t.t. kostnaðar.

11 MEINDÝR OG ILLGRESI

11.1 Formáli

Hér eru nefnd sem meindýr: rottur, mýs, refir, minkar, vargfugl auk skordýra og skordýralirfa sem valda skaða á gróðri. Þá finnst mörgum að ýmiss gróður s.s. kerfill og njóli ljótur.

11.2 Núverandi ástand

Rottur og mýs gera sig af og til heimakomin í íbúðarhúsum og fyrirtækjum. Uppeldisstöðvar rotta eru m.a. í hliðarrörum holræsa þar sem ekkert rennsli er og þar sem holræsalagnir eru orðnar gamlar og farnar að gefa sig. Ef vart verður við rottugang þá er það yfirleitt ávísun á ónýtar lagnir. Beitt er eitri og gildrum þegar þeirra verður vart.

Minkur er aðskotadýr í náttúrunni og skaðvaldur fuglalífi og fiski í ám og vötnum. **Refur** er einnig talinn spilla mjög fuglalífi. Hann er þó upprunalegur í landinu. Báðum þessum tegundum er haldið niðri eftir því sem hægt er með kostnaðarsömum veiðum í samræmi við reglugerðir.

Fuglar sem valda mönnum fjárhagstjóni, einkum í æðarvarpi og éta egg og unga annarra fugla eru álitnar **vargfuglar**. Sumum tegundum vargfugla hefur fjölgað mikið, trúlega vegna greiðs aðgangs þeirra að úrgangi, aðallega frá fiskveiðum og vinnslu. Talið er að vargfuglar dreifi salmonellu bakteríum. Lítið hefur verið gert til að halda vargfugli í skefjum.

Fiðrildalirfur klekjast á limgerði fyrri hluta sumars og geta í sumum árum étið megnið af laufblöðum þess. Þetta, ásamt því að **blaðlýs** draga úr vexti veldur tíma-bundnum útlitslýtum á trjágróðri. Eitrað er við þessum meindýrum, yfirleitt af meira kappi en forsjá. Við eitrunina drepast önnur smádyr á gróðrinum, þar með taldir náttúrulegir óvinir meindýranna. Náttúrulegt jafnvægi getur því raskast. Oft er notað svokallað „vistvænt eitur“. Í flestum tilfellum eru slík efnin síður en svo vistvæn þó að þau hafi ekki neikvæð áhrif á spendýr. Spendýr eru aðeins lítill hluti af fínu sveitarfélagsins.

Töluvert er notað af ýmiss konar **plöntueitri** t.d. til að takmarka vöxt kerfils, fífla og annars illgresis bæði hjá sveitarfélaginu og meðal almennings.

11.3 Helstu vandamál

- Víða er pottur brotin í holræsakerfum sveitarfélagsins. Slíkt laðar rottur að.
- Lífrænn úrgangur frá skipum og starfsemi fiskvinnslu í landi endar stundum í fjörum og laðar þar að sér meindýr.
- Plöntu- og skordýraeitur er yfirleitt notað mun meira en nauðsynlegt er, bæði af sveitarfélaginu og almenningsi.

12 ATVINNULÍFIÐ

12.1 Formáli

Ein mikilvirkasta leiðin til þess að draga úr úrgangi og mengun frá fyrirtækjum er að draga úr myndun úrgangs og mengunar strax á myndunarstað. Þar sem slíkum aðgerðum er ekki viðkomið er æskilegt að skoða möguleika á endurvinnslu og endurnotkun. Sýnt hefur verið fram á að aðgerðir sem þessar leiða til sparnaðar fyrir fyrirtæki.

12.2 Núverandi ástand

Fá eða engin fyrirtæki í Fjarðabyggð hafa mótað sér umhverfisstefnu og mörg fyrirtæki uppfylla ekki ákvæði í heilbrigðis- og mengunarvarnarreglugerð. Athyglisvert er að einungis um helmingur fyrirtækja sem starfa í sveitarfélaginu og á vegum þess eru með starfsleyfi.

12.3 Helstu vandamál

- Engin sameiginlegur vettvangur er fyrir atvinnufyrirtæki í Fjarðabyggð.
- Fyrirtæki hafa ekki mótað sér umhverfisstefnu.
- Hringrásarviðhorf skortir í rekstri fyrirtækja.
- Sveitarfélagið og stofnanir þess sýna ekki gott fordæmi.
- Fyrirtæki sýna sum hver litla viðleitni til þess að draga úr myndun úrgangs og mengunar frá starfsemi sinni.
- Um helmingur fyrirtækja í Fjarðabyggð eru ekki með starfsleyfi.
- Mörg fyrirtæki og stofnanir sveitarfélagsins uppfylla ekki ákvæði heilbrigðis- og mengunarvarnarreglugerða.

HEIMILDASKRÁ

Bjarni Stefánsson, bæjarstjóri Eskifjarðar 1990: *Svör við fyrirspurn um hugsanlega byggingu vatnsátöppunarverksmiðju á Eskifirði*. Bréf dags. 14. maí 1990.

Byggðastofnun, 1999: *Byggðabrunnur*. Heimasíða Byggðastofnunar. www.bygg.is. skoðað 16. sept 1999.

Ferðafélag Fjarðamanna, 1999: *Gönguleiðir á Fjarðaslóðum austast á Austfjörðum*.

Ferðafélag fjarðamanna, 1999: Heimasíða Ferðafélags fjarðamanna <http://www.isholf.is/ffau/>. Skoðað í september 1999.

Gáma- og tækjaleigan, 1999: Yfirlit yfir heildarvigtun sorps árin 1997-1999 – tölvugögn.

Guðmundur Helgi Sigfússon, 1996: *Vatnsmál og vatnsgæði í Neskaupstað*.

Guðmundur Helgi Sigfússon, 1996: *Drög að heildaráætlun um fráveituframkvæmdir í Neskaupstað*.

Guðmundur Helgi Sigfússon, 1995: *Bæjarráð Neskaupstaðar. Staða vatnsmála í dag með tilliti til tæringar*.

Guðrún Sveinsdóttir, 1993. *Fjöruhreinsun á Austurlandi*. Glettingur 3(1):13.

Guðrún Sverrisdóttir, 1995: *Neskaupstaður. Efnasamsetning neysluvatns*. OS-95005/JHD03 B.1

Hagstofa Íslands, 1999: *Landshagir 1999*. Heimasíða Hagstofunnar, www.hagstofa.is. Skoðað 12.11.1999.

Hagstofa Íslands, 1999: *Útvegur 1998*. Heimasíða Hagstofu Íslands: www.hagstofa.is. Skoðað 10. jan 2000.

Hagstofa Íslands, 1998: *Hagtíðindi* 83:159-160. Heimasíða Hagstofu Íslands www.hagstofa.is. Skoðað 10. jan 2000.

Hagstofa Íslands, 1998: *Umhverfistölur. Environmental Statistics*.

Heilbrigðiseftirlit Austurlands, 1999: Tölvugögn yfir ástand fráveitna frá fyrirtækjum í Fjarðabyggð 1999.

Heilbrigðiseftirlit Austurlands, 1999: Sýnataka á gæðum neysluvatns í vatnsveitum Eskifjarðar, Reyðafjarðar og Norðfjarðar tímabilið 1992 til 1999 – tölvugögn.

Heilbrigðiseftirlit Austurlands, 1998: Sýnataka á nokkrum stöðum í sjó í Norðfirði árið 1998 – tölvugögn.

Helgi Már bæjartæknifræðingur Eskifjarðar, 1996: *Drög vegna greinagerðar á vegum fráveitunefndar*. Bréf til Heilbrigðisfulltrúa Austurlands dags. 10 apríl 1996.

Hollustuvernd ríkisins, 1999. *Mengunarvarnarsvið*. Heimasíða Hollustuverndar www.hollver.is. Skoðað 14. október 1999.

Hollustuvernd ríkisins, 1999: *Gróðurhúsalofttegundir*. Heimasíða Hollustuverndar ríkisins www.hollver.is Skoðað 10. sept. 1999.

Hollustuvernd ríkisins, 1999: *Starfsleyfi fyrir sorpsamlag Mið-Austurlands*.

Hollustuvernd ríkisins, 1988. *Fréttatilkynning frá mengunarvörnum Hollustuverndar ríkisins vegna PCB-mengunar á Austurlandi*.

Hollustuvernd ríkisins. Mengunarvarnir sjávar, 1996: *Móttaka á sorpi og úrgangsolíu í höfnum landsins. Samantekt fram til 1995*. HVR MVSj 9601.

Iðnaðarráðherra, 1999: *Svar iðnaðarráðherra við fyrirspurn um vaxandi notkun olíu í stað rafmagns*. Heimasíða Alþingis <http://www.althingi.is/altext/125/s/0297.html>. Skoðað 14. Des. 1999.

Iðntæknistofnun Íslands, 1995: *Gasmælingar í Álfnesi*.

Iðntæknistofnun og Rannsóknarstofnun fiskiðnaðarins 1997: *Handbók í umhverfisstjórnun. Hreinni framleiðslutækni....grænn gróði*.

Kári Óttarsson og Ómar Bjarki Smáráson, 1998: Vatnsveita Eskifjarðar. *Aukin vatnsöflun fyrir rækjuvinnslu Hraðfrystihúss Eskifjarðar í Þór*. Dags. 23.07 1999.

Lög um varnir gegn mengun sjávar nr 32/1986.

Mengunarvarnarreglugerð nr. 48/1994 með síðari breytingum.

Menntamálaráðuneytið, 1999. *Adalnámskrár*

<http://brunnur.stjr.is/interpro/mrn/mrn.nsf/pages/upplýsingar-utgefid-Adalnamskra-forsida> Skoðað 10. október 1999.

Náttúruverndarráð, 1996. *Náttúruminjaskrá, sjöunda útgáfa*.

Náttúruverndarráð, 1995: *Námur á Íslandi*.

Náttúruverndarsamtök Austurlands, 1997: *Ályktanir aðalfundar NAUST 1997*.

Orkuspárnefnd, 1995: *Eldsneytisspá 1995-2025 OST OS-95036/OBD-01* 151.

Ómar Bjarki Smáráson, 1998: *Vatnsvernd í Neskaupstað. Drög að tillögum um verndun vatnsbóla*.

Ómar Bjarki Smáráson, 1996: *Vatnsvernd á Reyðarfirði. Drög að tillögum um verndun vatnsbóla*.

Philip Vogler (ritstj.) 1998: *Fornir Fjallvegir á Austurlandi. Áhugahópur um vörður og fjallvegi á Austurlandi*.

Rafmagnsveitur ríkisins, 1999: Heimasíða Rarik www.rarik.is. Skoðað 18. okt. 1999

Reglugerð nr. 38/1994 um Náttúrustofu Austurlands.

Reykjavíkurborg, 1999. Heimasíða Reykjavíkurborgar <http://www.rvk.is/vefur/owa/disbirta?pk=3769>. Skoðað 13. sept. 1999.

Safnastofnun Austurlands (ekkert ártal): *Fornleifaskrá Norðfjarðar*.

Skipulagsstofnun Austurlands, 1981: *Aðalskipulag Reyðarfjarðar 1981-2000*.

Sorpsamlag Mið-Austurlands, 1996: *Það er í okkar höndum hvernig umhverfið lítur út*.

Sorpsamlag Mið-Austurlands, ódagsett: *Sorpmálin*.

Spilliefnanefnd, 1999: *Ársskýrsla 1998*

Umhverfissráðuneytið (ekkert útgáfuár): *Sjálfbær þróun í íslensku samfélagi. Framkvæmdaáætlun til aldamóta*.

Umhverfissráðuneytið, 1999: *Mælingar á mengandi efnum á og við Ísland. Niðurstöður vökturmælinga*.

Umhverfissráðuneytið, 1999: *Sjálfbær þróun í íslensku samfélagi. Mat á stöðu framkvæmdaáætlunar..*

Umhverfissráðuneytið, 1999: *Umhverfisstefna í ríkisrekstri. Útgefið efni*. <http://brunnur.stjr.is/interpro/umh/umh.nsf/pages/upplýsingar-utgafur>.

Umhverfissráðuneytið, 1993: *Skýrsla fráveitunefndar umhverfissráðuneytisins*.

USA Environmental Protection Agency, 1999. <http://www.epa.gov/reg5foia/pb/strategy/index.html>
Skoðað 14.12. 1999.

Vegagerðin, 1999: *Námuskrá – tölvugögn fengin hjá Einari Þorvarðarsyni útíbússtjóra Vegagerðarinnar á Reyðarfirði með tölvupósti þann 5. janúar 2000*.

Vegagerð, 1999: *Vegalengdir*. www.vegag.is. Skoðað 16. okt. 1999.

VÞMÆLENDUR

Áki Ármann Jónsson Veiðistjóri

Einar Sveinn Árnason skólastjóri Nesskóla

Guðmundur Helgi Sigfússon forstöðumaður umhverfissviðs í Fjarðabyggð.

Guðný Zoëga, minjavörður Austurlands

Guðríður Þorvarðardóttir, Náttúruvernd ríkisins

Gunnlaugur Sverrisson forstöðumaður fræðslu- og menningarsviðs Fjarðabyggðar og talsmaður Sorpsamlags Mið-Austurlands.

Helga Hreinsdóttir, Heilbrigðiseftirliti Austurlands

Helga M. Steinson skólameistari Verkmenntaskóla Austurlands

Hilmar Sigurjónsson skólastjóri Grunnskóla Eskifjarðar

Jóhann Tryggvason verkstjóri í áhaldahúsi Neskaupstaðar

Jónas Þorsteinsson, Gáma og tækjaleigunni

Kristján Ragnarsson verkstjóri í áhaldahúsi Eskifjarðar

Lúðvík Gústafsson, Hollustuvernd ríkisins

Óttar Guðmundsson skipulagsfulltrúi Fjarðabyggðar

Stefán Arngrímsson, kynningarstjóri Rarik

Þorvaldur Jónsson verkstjóri í áhaldahúsi Reyðarfjarðar

Þóroddur Helgason skólastjóri Grunnskóla Reyðarfjarðar

VIÐAUKI – GILDANDI LÖG, REGLUGERÐIR OG SAMPYKKTIR

Neysluvatn

Vatnalög nr. 15/1923. Reglugerð nr. 319/1995 um neysluvatn með síðari breytingum (nr. 747/1998). Lög nr. 7/1998 um hollustuhætti og mengunarvarnir. Mengunarvarnareglugerð nr. 48/1994 með síðari breytingum. Lög nr. 93/1995 um matvæli. Lög nr. 81/1991 um vatnsveitur sveitarfélaga með síðari breytingum (nr. 149/1995). Reglugerð um vatnsveitur sveitarfélaga nr. 421/1992 með síðari breytingum (nr. 175/1994 og 614/1996). Matvælaeiglugerðin nr. 522/1994 með síðari breytingum (nr. 191/1999).

Úrgangur

Sveitastjórnarlög nr. 43/1998. Heilbrigðisreglugerð nr. 149/1990. Mengunarvarnareglugerð nr. 48/1994 með síðari breytingum. Lög um hollustuhætti og mengunarvarnir nr. 7/1998. Byggingareglugerð nr. 441/1998. Lög um spilliefnagjald nr. 53/1995. Reglugerð um meðferð umbúða og umbúðaúrgangs nr. 609/1996. Reglugerð um rafhlöður og rafgeyma með tilteknum hættulegum efnum nr. 571/1997. Lög nr. 32/1986 um varnir gegn mengun sjávar. Lög um hollustuhætti og mengunarvarnir nr. 7/1998, Lög um ráðstafanir gegn umhverfismengun af völdum einnota umbúða fyrir drykkjarvörur nr. 52/1989, Lög um náttúruvernd nr. 44/1999. Lög nr. 53/1995 um stuðning við framkvæmdir sveitarfélaga í fráveitumálum. Reglugerð nr. 107/1998 um varnir gegn sorpmengun frá skipum.

Samþykkt Sorpsmlags Mið-Austurlands um sorphirðu. Samingur við Gáma- og tækjaleiguna á Reyðarfirði um losun á sorpílátum, Furu um móttöku á brotajárni og rafgeymum og Endurvinnsluna á Akureyri um móttöku á pappír og plasti til endurvinnslu.

Fráveitur

Skipulags- og byggingarlög, nr. 73/1997. Skipulagsreglugerð nr. 400/1998. Byggingareglugerð nr. 441/1998. Lög nr. 7/1998 um hollustuhætti og mengunarvarnir. Mengunarvarnareglugerð nr. 48/1994 með síðari breytingum. Lög nr. 32/1986 um varnir gegn mengun sjávar með síðari breytingum. Lög um hollustuhætti og mengunarvarnir nr. 7/1998. Heilbrigðisreglugerð nr. 149/1990. Vatnalög nr. 15/1923. Lög nr. 20/1972 um bann við losun hættulegra efna í sjó. Lög nr. 14/1979 um varnir gegn mengun sjávar af völdum olíu. Reglugerð um holræsi, holræsagerð og holræsagjöld fyrir kaupstaði. Lög nr. 53/1995 um stuðning við framkvæmdir sveitarfélaga í fráveitumálum.

Drög að heildaráætlun um fráveitufamkvæmdir í Neskaupstað, febrúar 1996 og Áætlun um úrbætur í frárennismálum Eskifjarðar, apríl 1996.

Náttúrumengun

Lög um bann við losun hættulegra efna í sjó nr. 20/1972. Siglingalög nr. 34/1985. Lög um varnir gegn mengun sjávar nr. 32/1986. Lög um eitrefni og hættuleg efni nr. 52/1988. Lög um leiðsögu skipa nr. 34/1993. Lög um eftirlit með skipum nr. 35/1993.

Lög um spilliefnagjald nr. 56/1996. Skipulags- og byggingarlög nr. 73/1997. Lög um hollustuhætti og mengunarvarnir nr. 7/1998. Lög um rannsóknir og nýtingu á

auðlindum í jörðu nr. 57/1998. Lög um Náttúruvernd nr. 44/1999. Reglugerð nr. 656/1997, um varnir gegn mengun af völdum ósoneyðandi efna. Reglugerð um varnir gegn mengun sjávar frá skipum nr. 715/1995. Reglugerð um viðbrögð við bráðamengun sjávar nr. 465/1998. Mengunarvarnarreglugerðar nr. 48/1994 með síðari breytingum (nr 378/1994, nr. 394/1996, nr. 26/1997, nr. 273/1997, nr. 23/1998 og nr. 485/1998). Reglugerð nr. 35/1994 um varnir gegn olúmengun frá starfsemi í landi. Reglugerð nr. 107/1998 um varnir gegn sorpmengun frá skipum.

Samgöngur

Umferðarlög nr. 50/1987

Umhverfisfræðsla

Lög um grunnskóla nr. 66/1995. Lög um framhaldsskóla nr. 80/1996. Lög um leikskóla nr. 78/1994. Aðalnámskrár grunnskóla, leikskóla og framhaldsskóla.

Meningaminjar og náttúruvernd

Lög nr. 44/1999 um náttúruvernd. Reglugerð nr. 205/1973 um náttúruvernd. Auglýsing nr. 184/1978 um friðlýsingu nokkurra plöntutegunda. Auglýsing nr. 120/1974 um friðlýsingu dropasteina í hellum. Auglýsing nr. 631/1995 um náttúruminjaskrá. Skipulags- og byggingarlög, nr. 73/1997. Skipulagsreglugerð nr. 400/1998. Byggingarreglugerð nr. 441/1998. Þjóðminjalög nr. 88/1989 með síðari breytingum.

Efnisámur

Lög um náttúruvernd nr. 44/1999. Skipulagsreglugerð nr. 400/1998. Skipulags- og byggingalög nr. 79/1997. Lög um mat á umhverfisáhrifum nr. 63/1993. Lög um rannsóknir og nýtingu á auðlindum í jörðu nr. 57/1998

Orka

Lög nr. 53/1980 um jöfnun og lækkun hitunarkostnaðar. Orkulög nr. 58/1967. Lög nr. 72/1994 um merkingar og upplýsingaskyldu varðandi orkunotkun heimilistækja o.fl.

Innkaup og rekstur sveitarfélagsins og stofnana þess

Engin gildandi lög né reglugerðir eiga við í þessum málaflokki en benda má á bækling sem gefin var út hjá Umhverfisráðuneytinu 1997; Umhverfisstefna í ríkisrekstri. Þar er að finna leiðbeiningar um umhverfissvæna innkaupastefnu.

Meindýr og illgresi

Lög um hollustuhætti og mengunarvarnir nr. 7/1998