

## 1922 Hlíðarenda



*Kýr fönguð við Hlíðarenda, Eyrún Arnardóttir og Sveinn Ingimarsson 8.1.2010.*

Hlíðarenda hætti að senda 7.1.2011. Boð komu frá framleiðenda tækisins um að rafmagn væri orðið lítið. Þann 2. febrúar var farið í Jökuldalsheiðina. Hlíðarenda fannst í hópi austan og innan Hlíðarenda. Í hópnum 12 hyrndar kýr, 16 kálfar og 3 veturgamlir tarfar.



*Hlíðarenda fjórða frá vinstri 2.2.2011 í Jökuldalsheiði.*

Reynt var að losa kragann með fjarstýringu af 2-300 m færi. Hópurinn fór vestur yfir þjóðveg og áfram vestur. Fylgst með kúnni og kraganum fram í myrkur um 17:30 en þá var búið að fylgjast með henni í 2-3 klst.

## 5. og 6.2.2011

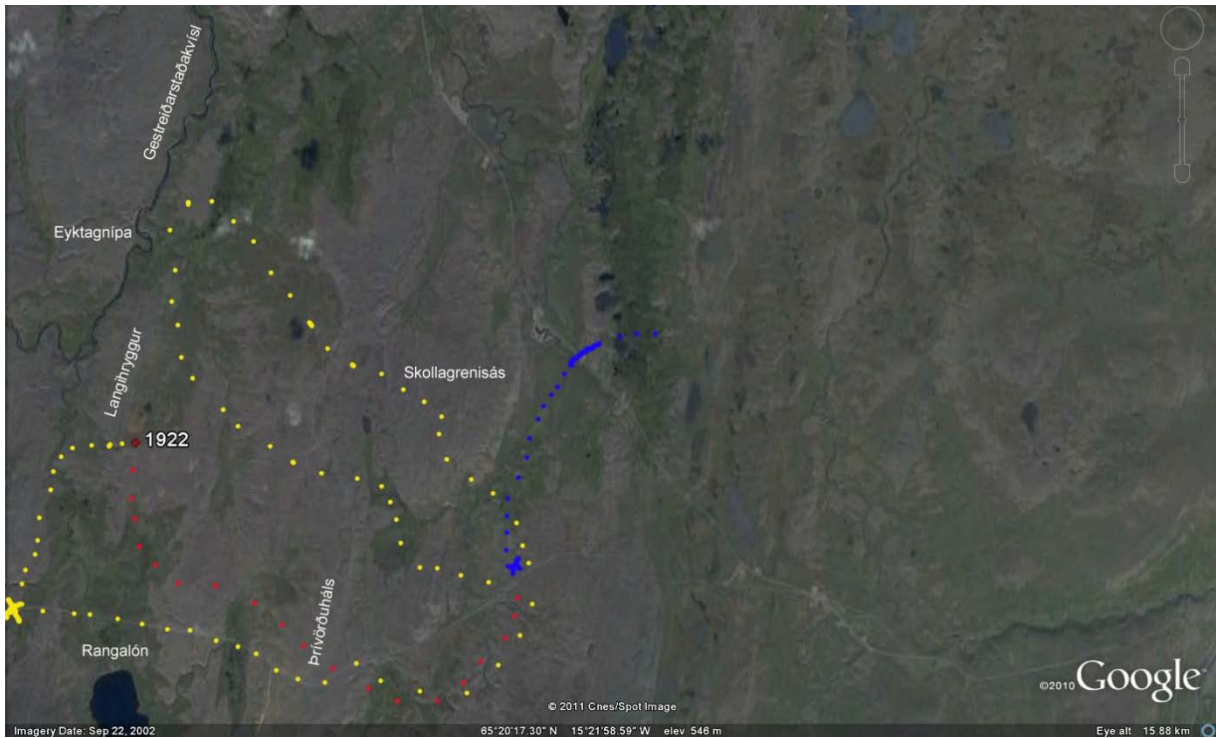
Gengið út Þrívörðuháls (Indriði Skarphéðinsson til aðstoðar) til að skoða hóp vestan undir og út með kvíslinni. Skópað af all löngu færi en Hlíðarenda sást ekki - á mörkunum að eyrnamerki sæist. Hópurinn greindur sem 15 kálfar, 11 kúr og 5 ungir tarfar sem bendir til þess að þetta hafi verið hópur Hlíðarenda frá 2.2.2011. Daginn eftir var það staðfest og þekktist Hlíðarenda af eyrnamerki en kraginn var dottinn af.



*Hlíðarenda 1922 kragalaus þann 6.2.2011 austan Eyktargnípu.*

## 7.2.2011 senditækjaleit

Farið með Reimari Ásgeirssyni í að leita uppi senditæki Hlíðarenda. Keyrt um Botnana og síðan út og vestur að Eyktargnípu þaðan inn og svo yfir Þrívörðuhálsinn. Loftnet fest á topp jeppans. Ekkert heyrðist en hópur Hlíðarenda komin vestur fyrir Gestreiðarstaðakvíslina. Ekið inn fyrir veg og vestur eftir, á veg á Þrívörðuhálsi og þjóðvegi fylgt. Púlsar frá kraga 1922 komu inn í brekkunni vestur af Rangalóni. Þeim fylgt út fyrir línu þá austur á hálsinn og þar fannst tækið um kl 17 (sjá mynd).



*Blátt 2.2.2011 – strik krugi losaður með fjarstýringu – kross Hlíðarenda enn með kragann 2-3 klst síðar. Gult akstursleið Reimars – kross hvar senditækið kom inn. Rautt líklegt rölt Hlíðarendu 2.-3.2.2011. Rauður kassi við 1922 þar sem kraginn fannst austur af innenda Langahryggs 7.2.2011.*



*Lofnetið fest á toppgrind jeppans og virkaði vel þannig.*



*VHF sendingum kragans fylgt eftir*



*Kraginn fundinn við suðurenda Langahryggs*



*Pumpað í dekkinn eftir vel heppnaðan leiðangur 7.2.2011.*