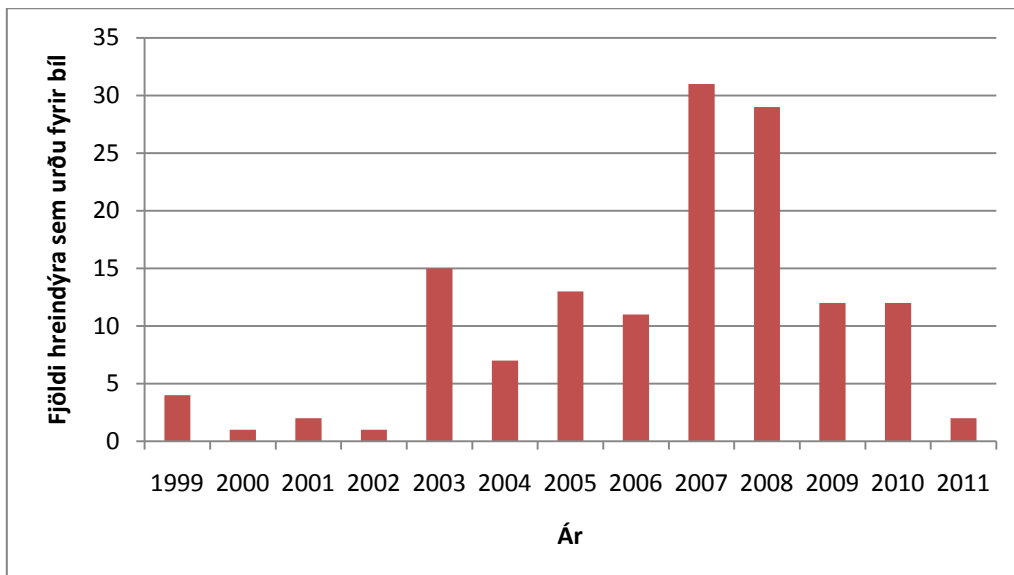


Hreindýrin og umferðin – hafa varúðarskiltin fækkað árekstrum?

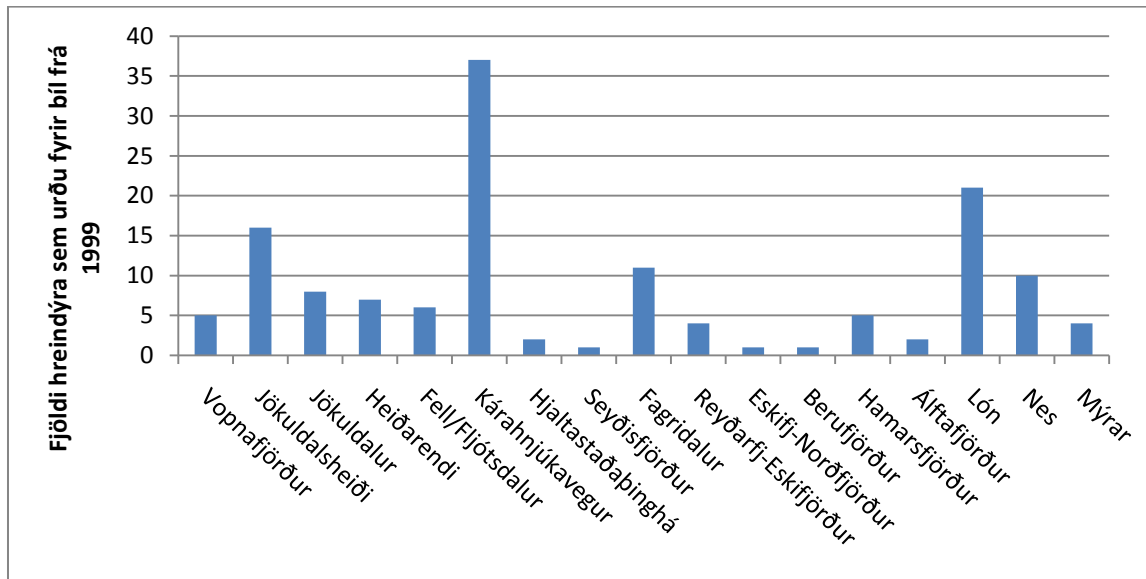


Náttúrustofa Austurlands hefur skráð er fréttist af hreindýrum er verða fyrir bílum. Á fyrstu mynd sést að fjöldinn getur verið all breytilegur á milli ára. Greinileg aukning varð frá og með 2003. Ástæða þess eru nýir vegir um hreindýrahaga, einkum Kárahnjúka- og Háreksstaðavegur. Einnig hlýtur að spila inn í aukin og hraðari umferð svo og fjölgun hreindýra á síðasta áratug.



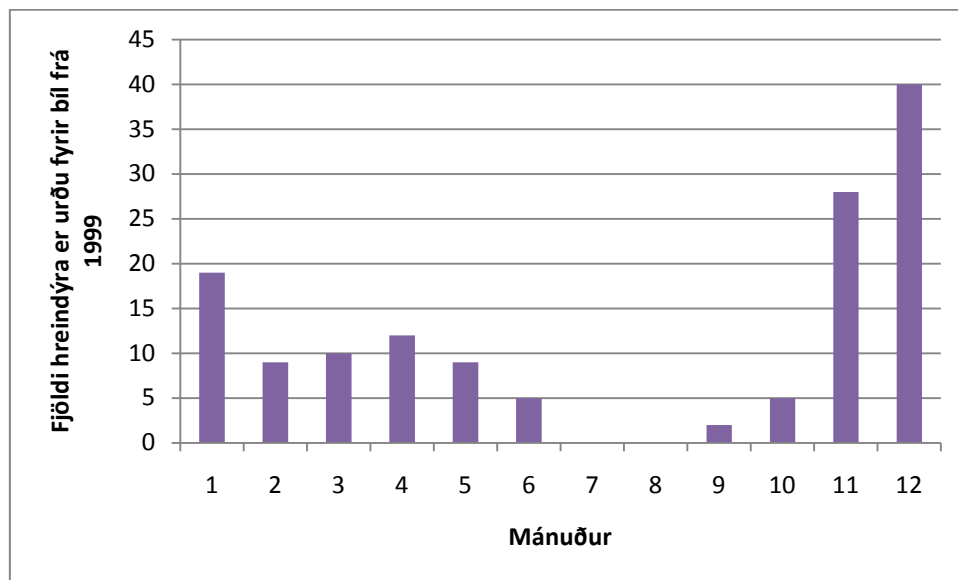
1. mynd. Fjöldi hreindýra sem urðu fyrir bílum skipt eftir árum, frá og með 1999.

Þegar skoðað er hvar árekstrar verða sést að Kárahnjúkavegur sker sig úr (2. mynd). Tengist það framkvæmdum við Kárahnjúkavirkjun sem nú er lokið og því víst að árekstrum mun fækka þar verulega.



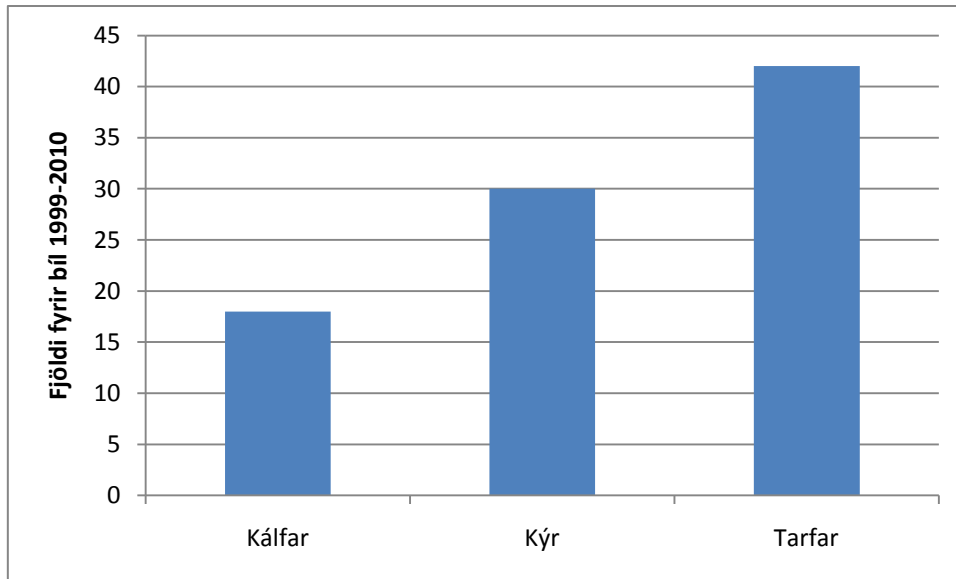
2. mynd. Fjöldi hreindýra sem urðu fyrir bílum skipt eftir stöðum, frá og með 1999.

Næst í röðinni er Lónið en þar hefur verulegur fjöldi hreindýra gengið í byggð síðustu árin að vetrarlagi. Á Jökuldalsheiði, Fagradal og í Nesjum hafa verið keyrð niður 10-16 dýr á síðasta áratug en annars staðar færri dýr. Vegagerðin hefur sett upp varúðarskilti með hreindýri á öllum þessum verstu stöðum og telja verður líklegt að þau hafi gagnast þar. Færri árekstrar 2009 og 2010 en tvö ár þar á undan gæti verið að hluta vegna þess.



3. mynd. Fjöldi hreindýra sem urðu fyrir bílum skipt eftir mánuðum, frá og með 1999.

Greinilegt er að skammtugið er hættulegasti tíminn en flestir árekstrar verða frá nóvember til janúar en desember er verstur (3. mynd).



4. mynd. Hlutur kálfa, kúa og tarfa í ákeyrðum hreindýrum 1999-2010

Á 4. mynd sést að það virðast marktækt fleiri tarfar verða fyrir bílum en kýr. Munurinn er jafnvel meiri þegar haft er í huga að það eru a.m.k. 6 kýr á hverja 4 tarfa víðast hvar.

Talið er líklegt að varúðarskilti hafi fækkað árekstrum við hreindýr. Líkur eru á að fjölgun tarfa á láglendi gæti aukið hættuna á árekstrum og því umhugsunarvert hvort setja eigi skilti upp, a.m.k. tímabundið á slíkum stöðum. Einn slíkur staður eru vegir í Eiða- og Hjaltastaðapinghá.