

Búrhval (*Physeter macrocephalus*) rekur í Stapavík í Breiðdal

Um sexleytið síðdegis þann 16. október hringdi Björn Björgvinsson á Breiðdalsvík í Náttúrustofu Austurlands og sagði frá strönduðum búrhval á Stapavíkursandi í landi Snæhvamms. Fyrir um daginn hafi Reynir Reimarsson séð hann út af víkinni þar sem hann synti í hringi bæði rétt og rangsælis. Daginn eftir var haft samband við lögregluna eins og skylt er, sjá: <http://mast.is/Uploads/document/VerklagsreglurHvalreki.pdf>

Einnig var haft samband við Gísla Víkingsson á Hafrannsóknarstofnun, Eyrúnu Arnardóttur héraðsdýralækni og Hákon Hansson dýralækni, heilbrigðisfulltrúa og sveitastjórnarmann á Breiðdalsvík. Skarphéðinn G. Þórisson og Halldór Walter Stefánsson fóru á vettvang fyrir hönd Náttúrustofu Austurlands og þar komu einnig Páll Leifsson, Eyrún og Hákon. Hvalurinn var með lífsmarki upp úr hádegi en dauður um kl 15:00. Líklegt er því að hann hafi lifað tæpan sólarhring eftir að hann strandaði. Hvalurinn var mældur og sýni tekin undir styrkri stjórn Páls sem hefur komið að slíku áður. Hvalurinn sem var tarfur reyndist 13 m langur, 390 cm hálf ummál framan við bæglið og 250 cm hálf ummál við hornið. Tekið var húð- og fitusýni svo og vökví og það sent suður til nánari skoðunar.

Engir alvarlegir áverkar er skýrt gætu ótímabæran dauðdaga hvalsins voru sýnilegir. Greinileg fôr voru á haus hvalsins eftir átök við helstu bráð sína risasmokkfisk.

Víkin virðist nefnd Snæhvammsbót á korti Landmælinga og einnig í Árbók Ferðafélagsins 2002 (Hjörleifur Guttormsson 2002) en þar er vík í vesturhorni fjörunnar kennd við skötu. *"Upp af Réttartanga er Skötuvík er gengur vestur úr Snæhvammsbót og þar er Merkikambur, gangstúfur ofan fjöru.Jörð er hér sendin þar eð fjörusand drífur yfir að innan frá Stapavíkursandi....þar er Merkijaðar í miðjum Hvalnesskriðum og neðan við hann Merkikambur í fjöru. Eru þar mörk Snæhvamms og Kamba,..."* Stapavíkin er ekki nafngreind á kortum og gætu menn því freistast til að halda að hún hétu Snæhvammsbót. Hákon Hansson segir víkina heita Stapavík, kennda við stapa upp af vesturhluta fjörunnar sem álfar búa í (sem H.G. kallar Merkiskamb). Haft var samband við Ástu Herbjörnsdóttur frá Snæhvammi og staðfesti hún Stapavíkurnafnið og að Stapinn stæði þar upp af fjörunni. Kannaðist líka við Merkikamsnafnið en það hefði ekkert verið notað af heimamönnum í gegnum tíðina.



Kamba-, Hvalnes- og Færivallaskriður, Snæhvammur, Stapavík og Breiðdalsvík. Kverkfjöll og Snæfell í fjarska.



Stapavík, sér út á Kambanes.



Snæhvammur og Stapavík, strandstaður búrhvalsins merktur með stjörnu.

Hvalreki

*„Búrhvalur (*Physeter macrocephalus*) er sú tegund sem oftast rak á land á tímabilinu [1981-2006], alls 45 rekar. Oftast var um að ræða stök dýr en árið 1992 fundust 7 búrhvalir í Eiðisvík á Langanesi og 6 dýr 1994 í Furufirði á Ströndum. Búrhvalir eru fjölkvænisdýr og eingöngu tarfar hafa greinst hér við land. Búhvali hefur rekið á strendur Íslands á öllum árstímum, þó það sé algengara á sumrin en veturna.“ (Gísli A. Víkingsson og Sverrir D. Halldórsson 2005. Skýrsla um starfsemi Hafrannsóknastofnunarinnar árið 2005, bls. 20-21).*

file:///C:/Users/Gerdur/Dropbox/B%C3%BArhvalur%20Stapav%C3%ADk%20Brei%C3%B0dalur%2017.10.2014/arsskyrsla2005.pdf

Fróðleikur um búrhval

Á hvalavefnum - <http://servefir.ruv.is/hvalir/hvalir/burhvalur.htm> - segir eftir farandi um búrhvali:

"Hann er stærstur allra tannhvala. Hann er 8-20 m á lengd og 20-50 tonn að þyngd. Kýrin er talsvert minni en tarfurinn. Höfuðið er mjög stórt eða þriðjungur af lengd hvalsins. Hann er dökkgrár að ofanverðu, ljósari á hliðunum en silfurgrár að neðan. Hann hefur um 50 tennur í neðri skolti. Hann hefur stærsta heilabú sem nú þekktist í lifandi dýri. Hann er mesti djúpkafari allra hvala. Fæða hans er risablekfiskur, túnfiskur, risaskata, hákarl, og stór kolkrabbi. Hann lifir í öllum heimshöfum. Hann er fjölkvænisdýr. Hann heldur sig í

margvíslegum hópum. Hann er farhvalur og til Íslands koma einungis ung karldýr og gamlir tarfar. Búrhvalurinn getur kafað niður á 3 kílómetra dýpi og getur verið í kafi í allt að 2 klukkustundir!"

Til viðbótar má finna meiri fróðleik um búrhvali í grein Droplaugar Ólafsdóttur og Gísla A. Víkingssonar í bókinni Íslensk spendýr sem Vaka/Helgafell gaf út 2004 og á eftirfarandi síðum:

<http://is.wikipedia.org/wiki/B%C3%BArhvalur>

<http://www.hvalasafn.is/hvalir-vid-island/tegundir/burhvalur-2/>

<http://www.nat.is/Hvalir/burhvalur.htm>

<http://www.hafro.is/undir.php?ID=22&REF=3>

Búrhvalursnöfn

cetacea , Hvalir,

latína : Physeter catodon, Physeter macrocephalus

norska : spermasetthval, spermhval

danska : kaskelot (gamalt franskt nafn á tönn)

þýzka : Pottwal

franska : grand cachalot

enska : cachalot, pottwhale, sperm whale (olía í haus hvalsins var talin sæði hans)

spænska : cachalote

portúgalska : cachalote

rússneska : Кашалот / Kashalót



Búrhvalur lóðréttur að hefja köfun niður á allt að 2 km dýpi á milli Jan Mayen og Svalbarða. Þeir geta verið í kafi í allt að 2 klst.



Búrhvalur á Borgarfirði eystra 3. júlí 2011.

Eilítið um fæðu búrhvala

Einn flokkur fylkingar skeldýra (Mollusca) eru Cephalopodar eða "höfuðfætlingar". Þeir eru ekki inn í skel eins og flest skeldýr heldur er hún orðin að eins konar "hrygg". Þeir skiptast í tvennt eftir fjölda arma í octopusa þ.e. kolkrabba með átta arma og degapoda með 10 arma sem eru smokkfiskarnir. Búrhvalir eru hrifnir af báðum hópunum þó risasmokkfiskur sé líklega í mesta uppáhaldi.

"Vitað er að búrhvalir kafa djúpt í leit sinni að fæðu, nokkrar sannanir fyrir því hafa fengist með hjálp mælitækja sem hafa verið fest á búrhvali. Þau sýna að þeir fara allt niður á 1200 metra dýpi og kannski jafnvel enn dýpra í veiðiferðum. Búrhvalir geta ennfremur verið í kafi í um klukkustund.

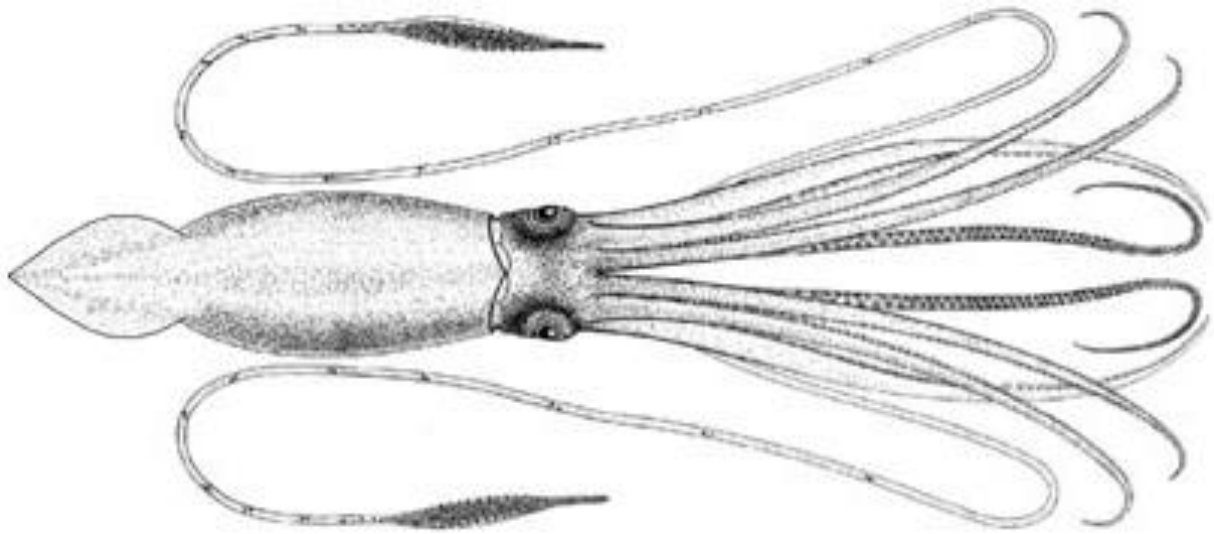
*Helsta fæða búrhvala eru smokkfiskar (blekfiskar) og þá oftast stórvaxnir risasmokkfiskar af tegundinni *Architeuthis dux* en fjöldi slíkra skepna hefur fundist í maga búrhvala.*

Vísindamenn telja að búrhvalir séu einu afræningjar þessara smokkfiska.

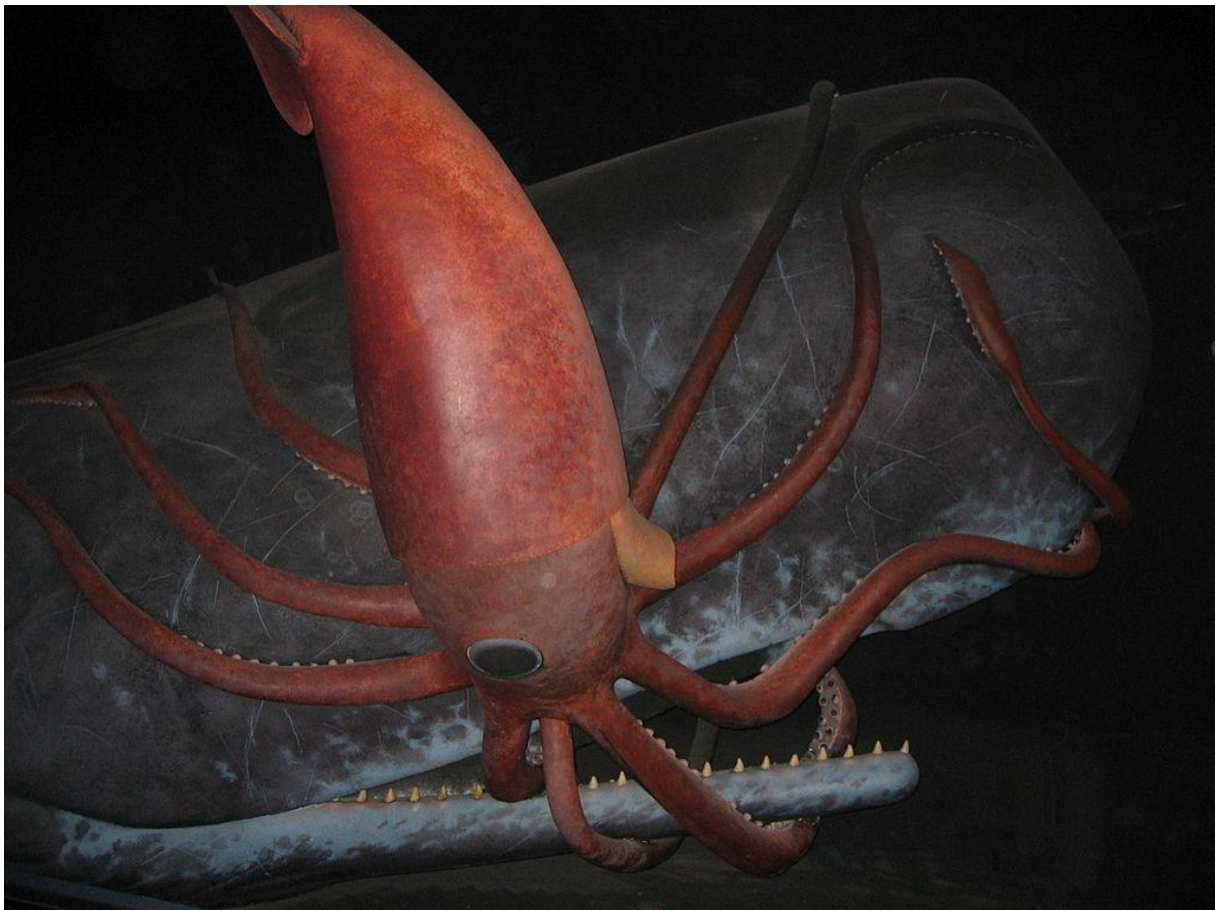
Rannsóknir sýna að allt að 80% af fæðu búrhvala eru smokkfiskar sem þeir ráðast á og hremma á talsverðu dýpi. Hin 20% skiptast á milli tegunda eins og kolkrabba, bolfiska, rækja, tífattra krabba og jafnvel smávaxinna og meðalstórra botnlæggra hákarla."

<http://www.visindavefur.is/svar.php?id=3297>

Eftirfarandi myndir eru af: http://en.wikipedia.org/wiki/Giant_squid



10-15 metra langur risasmokkfiskur.

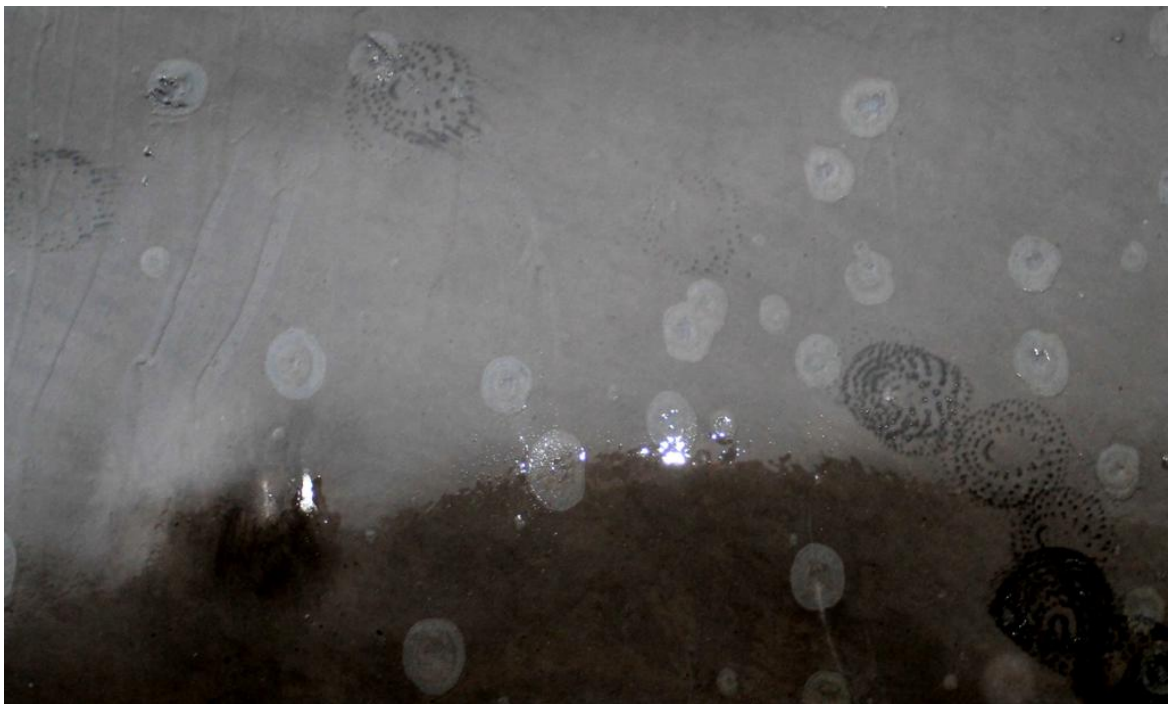


Líkan af búrhval með risasmokk í kjaftinum.

http://en.wikipedia.org/wiki/Giant_squid#mediaviewer/File:Display_of_sperm_whale_and_giant_squid_battling_in_the_Museum_of_Natural_History.jpg



Gaddaðar sogskálar á armi risasmokkfisks.



För eftir sogskálar risasmokkfisks á búrhvalnum í Stapavík.

Að lokum er hér fróðleikur um Hvalambur fengið frá : <http://is.wikipedia.org/wiki/Hvalambur>

*„Hvalambur (einnig nefnt **ambur** eða **ambri**) er vaxkennt efni sem verður til í meltingarfærum búrhvala og gengur ýmist niður af þeim sem saur eða upp úr þeim, en það eru helst stærstu klumparnir sem hvalirnir æla. Efnið er í formi þéttra klumpa sem fljóta í sjónum og rekur stundum á fjörur. Stundum finnst það líka í maga dauðra búrhvala.*

Hvalambursklumpar eru misstórir, sumir aðeins fáein grömm en aðrir um eða yfir 50 kíló. Efnið er upphaflega ljósleitt og af því er megn fnykur en við margra mánaða eða ára velting í sjónum harðnar það smátt og smátt og dökknar, verður dökkgrátt eða svart að lit, og fær sérkennilegan, sterkan ilm. Efnið er brennanlegt og það bráðnar og breytist í vökva við um 62°C. Forn-Egyptar brenndu það ilmsins vegna eins og reykelsi.

Hvalambur var fyrr á öldum notað sem læknislyf og jafnvel sem krydd í mat og sumir telja það hafa kynörvandi áhrif. Sagt er að egg krydduð með hvalambri hafi verið eftirlætisréttur Karls 2. Englandskonungs. Hvalambur var áður notað við ilmvatnsgerð og í fleiri iðnaðarvörur en nú hafa gerviefni tekið við hlutverki þess að töluverðu leyti. Það er þó enn notað í ýmsar ilmvatnstegundir og er því í mjög háu verði. “